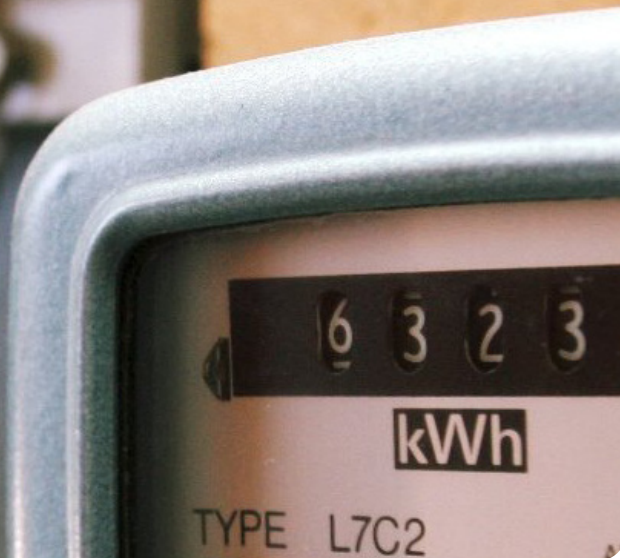


Energiledelse i virksomheden

Husk, at den billigste energi er den, I ikke bruger



Danmark var i 2001 først med en energiledelsesstandard, DS 2403. Siden har flere lande kopieret konceptet og i 2009 kom den europæiske standard DS/EN16001:2009, som gælder i hele EU.

Hvorfor indføre energiledelse?

Der er mange grunde til at indføre energiledelse i virksomheden. Energipriserne er høje, og energi er et oplagt sted at spare omkostninger. Erfaringerne viser, at energiledelse giver besparelser på 10-15 pct. af det samlede energiforbrug.

Reduktion af energiforbruget har også en positiv påvirkning på klimaet. Med energiledelse er virksomheden med til at sikre, at klimaet ikke påvirkes mere end nødvendigt. Endvidere kan energiledelse understøtte virksomhedens "grønne" profil.

Energiledelse er et ledelsesværktøj, som giver erfaring og kompetencer. Inden en virksomhed eventuelt vælger at lade sig certificere efter den europæiske standard, kan virksomheden selv tage initiativ til at indføre sin egen energiledelse efter principperne i standarden. Øget fokus på energiforbruget medfører ofte en bedre udnyttelse af maskineri og råvarer.

Certificering

Kravene til et certificeret energiledelsessystem er beskrevet i den europæiske energiledelsesstandard DS/EN16001:2009. Denne standard beskriver alle de komponenter og detaljerede krav, som skal opfyldes, for at et energiledelsessystem kan blive certificeret.

Kom godt i gang

Energiledelse betyder, at der skal arbejdes med følgende elementer i virksomheden:

Organisering, kortlægning, mål, handlingsplan og energistyring

Når ledelsen i virksomheden har besluttet, at der skal indføres energiledelse, gælder det om at finde en medarbejder, som kan *organisere* arbejdet, iværksætte det og løbende følge op på de forskellige aktiviteter. Det er oplagt at inddrage medarbejderne, så de sammen med den energiansvarlige kan få ideer til energibesparelser og drøfte muligheder og indsatser.

Virksomheden kan med fordel starte med at *kortlægge* energiforbruget: Hvor meget energi bruger virksomheden og til hvilke formål?

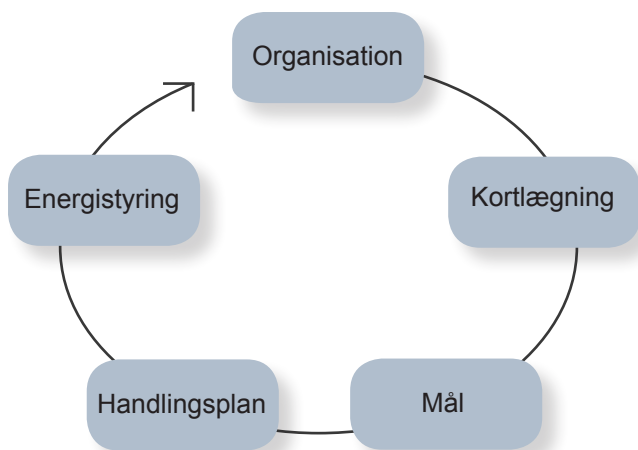
Ud fra kortlægningen udvælges de områder, hvor der er størst mulighed for at finde besparelser. På baggrund af kortlægningen fastsættes *mål* for energibesparelser. Hvor meget vil virksomheden spare og hvor?





Virksomhedens planlagte indsats for energibesparelser samles i en *handlingsplan*, så aktiviteter fordeles hensigtsmæssigt. Ansvar og tidsplaner for de enkelte opgaver fastsættes.

Virksomheden/ledelsen etablerer en systematik, så energiforbruget måles og vurderes regelmæssigt og sammenlignes med nøgletal. Når virksomheden har etableret *energistyring*, skal virksomheden følge op på systemet hvert år med nye mål og indsats, så der løbende sker forbedringer.



Optælling af energi

Energikortlægningen kan ske ved forskellige metoder, og metoden "Optælling" udmærker sig ved at være generelt anvendelig og simpel at gå til. Ved optælling gennemgår virksomheden visuelt de områder, der skal kortlægges, og noterer:

- Forbrugskilde (PC, belysning, kedel, pumpe)
- Model (produkt navn eller type)
- Strømforbrug (40 W pære eller 1.000 W pumpe)
- Antal (hvor mange enheder er der)

- Driftstid (hvor meget udstyret er tændt pr døgn/md/år)
- Effektregulering (er energiforbruget konstant maksimalt, eller er det reguleret, f.eks. med en lysdæmper eller lavere pumpehastighed)

Energiledelse Light

Energiledelse DS/EN16001 kan certificeres, så virksomheden er sikker på at leve op til standarden. En certificeret Energiledelse er velegnet til større virksomheder, mens det kan være en stor mundfuld for små og mellemstore virksomheder at indføre et certificeret system.

Derfor har Energistyrelsen i samarbejde med Dansk Standard udarbejdet en vejledning i Energiledelse Light, der henvender sig til ledelse og energiansvarlige i virksomheder og institutioner med interesse i at få bedre kontrol over energiforbruget.

I vejledningen til Energiledelse Light findes blandt andet en udførlig liste over følgende indsatsområder, som der kan arbejdes videre med f.eks.:

Belysning, pumper, køling, IT- og kontorudstyr, procesudstyr, trykluft og vakuumanlæg, centralvarmeanlæg, klimaskærm og transport.

Områder, hvor der kan opnås væsentlige energibesparelser ved blot at ændre adfærd, skal sættes i gang hurtigst muligt. Adfærdsændring er typisk "gratis" besparelser, men det kan være svært at ændre indgroede vaner. En kortlægning af medarbejdernes adfærd kan medføre en bedre styring af driften, så f.eks. det pågældende udstyr automatisk slukkes, når der ikke er produktion/behov.

Læs mere på www.ens.dk