

DONG Energy - Anholt Offshore A/S
Kraftværksvej 53
7000 Fredericia

2. juli 2010
J.nr. 2109/1177-0001
Ref.
Energiforsyningsområdet

Side 1/5

Tilladelse til forundersøgelser for Anholt Havmøllepark på et område i Kattegat

Det skal understreges, at der i en række af vilkårene for tilladelsen henvises til lovgivning og regler, som er udstedt af andre myndigheder end Klima- og Energiministeriet. Energistyrelsen tager forbehold for, at ikke alle relevante regler mv., som koncessionshaver er forpligtet til at følge, er nævnt i nærværende tilladelse. Det bemærkes i den sammenhæng, at der til alle tider kan forekomme ændringer i lovgivningen, og koncessionshaver skal derfor være opmærksom på, at den til enhver tid gældende lovgivning skal følges.

Omkostninger, som måtte følge af vilkår, der måtte blive stillet på baggrund af gældende lovgivning, er Energistyrelsen uvedkommende.

Tilladelsen efter § 22 i VE loven gives på følgende vilkår:

Koncessionshaver opnår ret til at gennemføre undersøgelser på et område på 144 km² afgrænset af følgende. Koordinaterne for området er givet i tabel 1.1 og 1.2 med angivelse i hhv. datum Euref89 (WGS84) og datum ED50.

Projection UTM32N

Datum Euref89 (WGS84)

	Easting (m)	Northing (m)
1	630306,9	6286386,4
2	634010,9	6286386,4
3	642867,4	6272079,4
4	633573,2	6263840,2

Geographical coordinates

Datum Euref89 (WGS84)

	Latitude		Longitude	
	deg.	dec. min.	deg.	dec. min.
1	56	42,199974	11	7,700017
2	56	42,137118	11	11,326957
3	56	34,274013	11	19,523145
4	56	30,000011	11	10,199994

Energistyrelsen
Amaliegade 44
1256 København K

Tlf 33 92 67 00
Fax 33 11 47 43
E-mail: ens@ens.dk
www.ens.dk

Ekspeditionstid:
Mandag-torsdag 8.30-16
Fredag 8.30-15.30
CVR-nr. 59 77 87 14
EAN-nr. 5798000020009

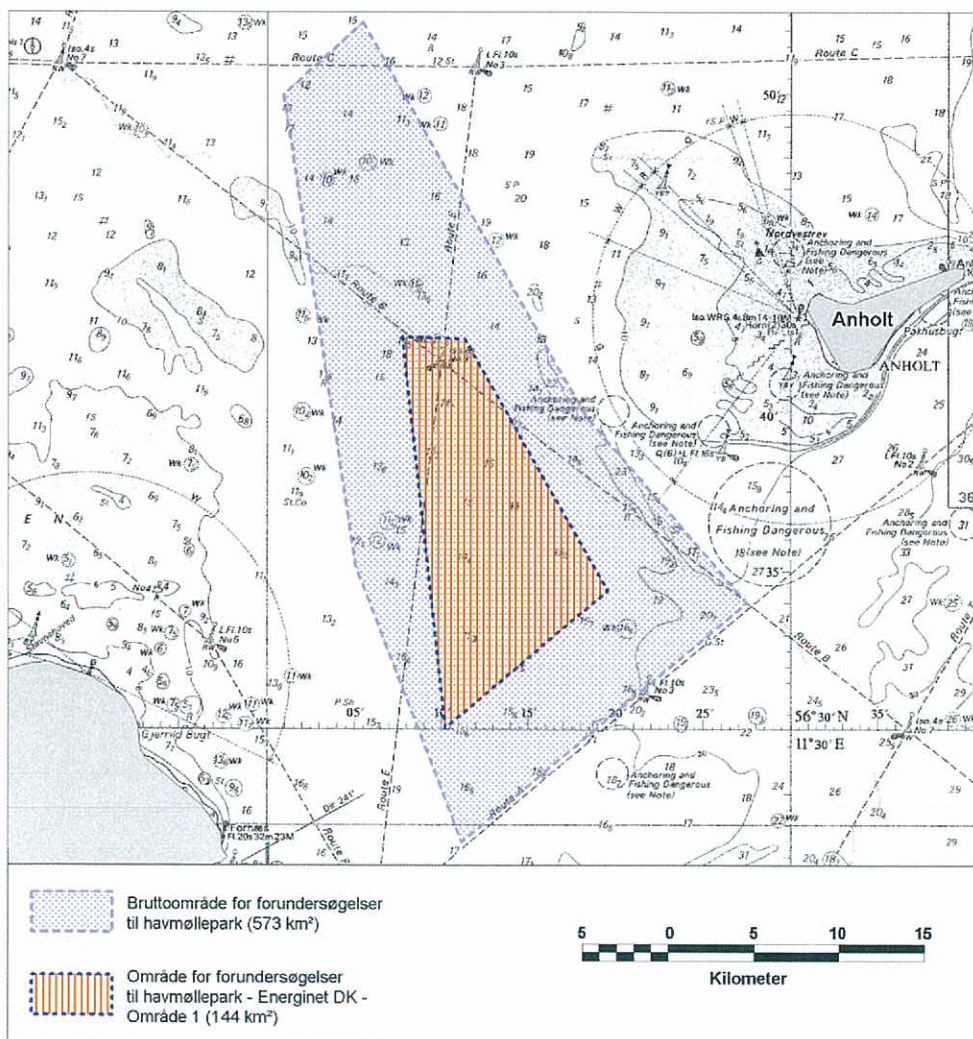
Hanne Windemuller
Tlf dir 33 92 68 79
hw@ens.dk

Tabel 1.1 Koordinater for undersøgelsesområdet, Datum Euref89 (WGS84)

Projection UTM32N				
Datum ED50				
	Easting		Northing	
	(m)		(m)	
1	630388,0		6286593,0	
2	634091,9		6286592,9	
3	642948,4		6272285,8	
4	633654,6		6264046,7	

Geographical coordinates				
Datum ED50				
	Latitude		Longitude	
	deg.	dec. min.	deg.	dec. min.
1	56	42,234428	11	7,775153
2	56	42,171497	11	11,401847
3	56	34,308564	11	19,597532
4	56	30,034921	11	10,274958

Tabel 1.2 Koordinater for undersøgelsesområdet, Datum ED50



Undersøgelser må foretages på hele området, men de planlagte vindmøller må ikke dække et areal på mere end 88 km², ex. mølleradialerne til transformerstationen.

Tilladelsen gælder indtil Energistyrelsens godkendelse af detailprojektet foreligger, jf. tilladelse til etablering af anlægget. I øvrigt gælder de tidsfrister, som fremgår af aftalen om forpligtelse til at etablere og nettilslutte et elproduktionsanlæg, Anholt Havmøllepark, i Kattegat.

Koncessionshaver skal udføre undersøgelserne på en forsvarlig måde, og således at virksomhed, der udøves af rettighedshavere i henhold til undergrundsloven, fiskeriaktiviteter, sejlads og anden næringsvirksomhed ikke urimeligt vanskeliggøres.

Koncessionshaver skal selv indhente eventuelle tilladelser i henhold til anden lovgivning, fx kan det oplyses, at tilladelser til søopmåling skal ansøges hos Farvandsvæsenet.

Koncessionshaver skal varsle relevante myndigheder, fx Søfartsstyrelsen og Fiskeridirektoratet om konkrete undersøgelser på havet. Det kan f.eks. nævnes, at Farvandsvæsenet senest 4 uger forinden konkrete undersøgelser på søterritoriet påbegyndes skal underrettes herom.

Myndighederne skal have adgang til at være til stede ved alle undersøgelser. Alle udgifter i forbindelse med rejse og ophold for disse repræsentanter skal afholdes af koncessionshaver. Såfremt koncessionshaver foretager undersøgelser fra et skib, skal koncessionshaver:

- Rette henvendelse til Danmarks Fiskeriforening, H.C. Andersens Boulevard 37, 1504 København V, tlf.: 70 10 40 40 for en nærmere drøftelse af tilrettelæggelsen af undersøgelser, således at der sikres det nødvendige, og størst mulige hensyn til fiskeriet.
- Medbringe en fiskerisagkyndig person på undersøgelseskibet. Udgifterne hertil afholdes af koncessionshaver. Den fiskerisagkyndiges kvalifikationer skal kunne godkendes af Fiskeridirektoratet. En fiskerisagkyndig skal dog ikke medbringes, såfremt fartøjet udelukkende opererer stationært og uden slæbende udstyr (geotekniske operationer o. lign.) Danmarks Fiskeriforening kan evt. være behjælpelig med udpegelse af en fiskerisagkyndig.
- Indgå aftale med den fiskerisagkyndige om arbejdstid, løn, forsikring og lignende. Den fiskerisagkyndige skal under opholdet ombord føre dagbog over sine iagttagelser. Dagbogen skal af den fiskerisagkyndige senest 10 dage efter hjemkomsten sendes til Energistyrelsen. Samtidig sendes kopi til Energinet.dk og Fiskeridirektoratet.
- Fremsende information om de planlagte undersøgelser til "Fiskeri Tidende", Nordensvej 3, Taulov, 7000 Fredericia, tlf.: 76 10 96 63, fax.: 75 45 20 65, e-mail: tl@dkfisk.dk.

Inden for det omfattede område kan tillades andre end koncessionshaver at gennemføre andre former for aktiviteter, end de her omfattede.

Koncessionshaver skal tegne forsikring til dækning af de skader, som koncessionshaver - eller andre personer, på vegne af koncessionshaver - forvolder i henhold til disse undersøgelser. Dokumentation herfor forelægges Energistyrelsen, inden undersøgelser foretages på søterritoriet.

Hvis der i forbindelse med forundersøgelserne påtræffes beskyttede kulturlevn – det være sig fortidsminder eller historiske skibsvrag – skal der straks rettes henvendelse til:

- Moesgård Museum, att.: Claus Skriver, Moesgård Allé 20, 8270 Højbjerg, tlf. 89 42 11 00,
- Kulturarvsstyrelsen, att.: Torben Malm, Fortidsminder, H.C. Andersens Boulevard 2, 1553 København V, tlf. 33 74 51 00, og
- Energinet.dk, att. Jan Havsager, Tonne Kjærsvvej 65, 7000 Fredericia, tlf. 44 87 35 08.

Rapportering og behandling af data

Alle rå-data indsamlet ved forundersøgelser vedrørende natur- og miljømæssige aspekter, skal gøres tilgængelige for offentligheden via de fælles offentlige databaser (Miljøportalen.dk), samt Miljøministeriets fagdatacentre. Koncessionshaver har ansvar for, at data er i de rette formater, så de kan indgå i databaser i fx Miljøministeriets fagdatacentre, under det nationale overvågningsprogram (NOVANA).

Alle data fra søpmålinger indsendes vederlagsfrit til Farvandsvæsnet.

Ved ejerskifte

Koncessionshaver kan ikke uden Energistyrelsens skriftlige samtykke overdrage sine rettigheder og forpligtelser ifølge nærværende tilladelse til tredjemand. Energistyrelsen kan kun nægte samtykke til en overdragelse, såfremt der foreligger saglig grund.

En eventuel ny ejer skal opfylde den til enhver tid gældende VE lov samt alle vilkår stillet i denne tilladelse.

Overholdelse af tilladelsens vilkår

- Overtrædelse af vilkår i denne tilladelse samt afgivelse af urigtige eller vildledende oplysninger straffes med bøde, jf. VE lovens § 72.
- En meddelt tilladelse kan tilbagekaldes, såfremt nogen af de for tilladelsen fastsatte vilkår ikke opfyldes.
- Koncessionshaver er forpligtet til at meddele Energistyrelsen de oplysninger, som Energistyrelsen finder nødvendige for udøvelse af tilsynet, jf. VE lovens § 59. Energistyrelsen skal bevare fortrolighed om kommercielt følsomme oplysninger.
- Jf. § 58 i VE loven har Energistyrelsen ret til at opkræve gebyr for arbejde udført i forbindelse med behandling af og tilsyn med tilladelsen.
- Koncessionshaver skal følge den til enhver tid gældende regulering, herunder EU-regler.

- Såfremt det af tilladelsen omfattede område (eller arealer inden for dette) ikke omfattes af - eller undrages - dansk højhedsret i medfør af folkeretlige regler (herunder ved mellemfolkelig overenskomst), skal koncessionshaver respektere enhver heraf følgende indskrænkning af området, uden at der i den anledning kan rejses krav mod Energistyrelsen eller den danske stat i øvrigt.
- Tilladelsen medfører ikke indskrænkninger i statens højhedsret over søterritoriet eller statens eneret over den eksklusive økonomiske zone. Tilladelsen er således ikke til hinder for, at der inden for det af tilladelsen omfattede område kan tillades andre end koncessionshaver at gennemføre andre former for aktiviteter, end de i denne tilladelse omfattede. Energistyrelsen vil i den forbindelse påse, at sådanne eventuelle aktiviteter ikke væsentligt er til gene for aktiviteter omfattet af denne tilladelse.

Klageadgang

- Klager over denne tilladelse kan i henhold til § jf. VE lovens § 66 af klageberettigede indbringes for Energiklagenævnet, Frederiksborggade 15, 1360, København K. Klagen skal være indgivet skriftligt inden 4 uger efter, at nærværende tilladelse er meddelt.

Med venlig hilsen



Hanne Windemüller