

NOTAT

30. juni 2015

Klima og energiøkonomi.

Forbedring af den nationale elprisstatistik for erhverv

Energistyrelsen har i samarbejde med Dansk Energi, Dansk Industri og Danmarks Statistik udført et pilotprojekt om udarbejdelse af forbedret national elprisstatistik for erhverv til brug for Eurostat.

Første del af projektet indsamlede data for første halvår 2014 og blev præsenteret for samarbejdspartenerne i februar 2015, hvor det blev besluttet at gennemføre projektet for endnu en periode, andet halvår 2014.

Dette notat præsenterer resultaterne af anden del af pilotprojektet, der sammenholdes med både resultaterne fra første del af projektet og den indberettede statistik til Eurostat for perioden. Resultaterne vil desuden blive sammenholdt med konklusionerne truffet under første del af pilotprojektet. Med udgangspunkt i sammenligningen vurderes det, at den nye statistik vil kunne forbedre den nationale elprisstatistik for erhverv fremadrettet.

Baggrund

Dansk Energi har hidtil udarbejdet den nationale elprisstatistik i samråd med Energistyrelsen, Energitilsynet og Danmarks Statistik. Den nationale statistik formidles til Eurostat af Danmarks Statistik. Imidlertid har der været anledning til at undersøge, om de indberettede priser til Eurostat i tilfredsstillende grad afspejler de elpriser, som erhvervskunder i Danmark rent faktisk betaler. Dansk Industri har argumenteret for, at de indberettede priser for erhvervsforbrugere til Eurostat er for lave og derfor giver et forkert billede af danske virksomheders konkurrencesituation i forhold til andre europæiske lande.

Pilotprojektet er derfor igangsat for at undersøge, om den indberettede statistik kan forbedres. Specifikt er de danske elhandelsselskaber blevet pålagt at indberette elpris- og forbrugsdata på forbrugsintervaller for samtlige erhvervsmæssige forbrugere. Med udgangspunkt i disse data er en ny elprisstatistik for erhverv udarbejdet først for første halvår 2014 via pressemeddelelse d. 11. marts 2015 og nu også for andet halvår 2014 for at verificere resultaterne fra første omgang.

Den nuværende elprisstatistik

Tabel 1 nedenfor viser de elpriser, der på nuværende tidspunkt er indberettet til Eurostat for andet halvår 2014. Elpriserne er den gennemsnitlige frie spotpris i perioden tillagt en antaget mark-up specifik for hvert forbrugsinterval, der angiver et bedste gæt på den gennemsnitlige pris, som erhvervskunderne i det pågældende interval har betalt til elhandelsselskaberne.

Tabel 1: Den gamle elpris til Eurostat, andet halvår 2014

Interval	Årligt elforbrug (MWh)		Forudsat Spotpris	Forudsat mark-up priser	Gennemsnitspris inkl. mark-up
	Laveste	Højeste	øre/kWh	øre/kWh	øre/kWh
IA		< 20	31,77	0,72	32,49
IB	20	< 500	24,84	1,36	26,20
IC	500	< 2.000	24,84	0,34	25,18
ID	2.000	< 20.000	24,84	0,01	24,86
IE	20.000	< 70.000	24,84	0,01	24,85
IF	70.000	<= 150.000	24,84	0,00	24,85
IG	> 150.000		*	*	*

Anm.: Den gennemsnitlige elpris er her givet som summen af "Fri el (spot)" og "Mark-up spot" i DE's statistik for hvert interval (for IA intervallet er gennemsnitsprisen dog givet som summen af "Kommerciel el (fplig/basis)" og "Abonnement (fplig/basis)"). Eurostat opererer med forbrugsintervaller, mens DE anvender gennemsnitligt årligt forbrug. Prisen for intervallet IA i Eurostat svarer til den i DEs statistik for forbrugsgruppen med 15.000 kWh årligt forbrug, mens IB svarer til forbrugere med 250.000 kWh forbrug. IC svarer til forbrugere med 1.000.000 kWh forbrug om året, ID svarer til forbrugere med 2.500.000 kWh forbrug om året. For intervallet IE er indberettet data svarende til forbrugere med 50.000.000 kWh om året, mens IF svarer til forbrugere med 75.000.000 kWh om året. For intervallet IG er der ikke indberettet data til Eurostat for den gamle metode.

Kilde: Dansk Energi.

Spotprisen er opgjort som et vægtet gennemsnit over områdepriser for Øst- og Vestdanmark og har samme værdi for alle erhvervskunder, på nær kunder i laveste forbrugsinterval IA, der svarer til forbrug i en stor husholdning og prisen sættes derfor herefter. I andet halvår 2014 var den gennemsnitlige spotpris 26,0 øre/kWh for alle erhvervskunder.

Mark-up'en er sat ud fra, hvad erhvervskunderne i de givne forbrugsintervaller forventes at skulle betale til elleverandøren som abonnement, handelsomkostninger og lignende.¹

De nye elpriser på baggrund af pilotprojektet

I forbindelse med anden del af pilotprojektet er der udsendt indberetningsskemaer til 54 el-handelsselskaber. Heraf er 6 enten ikke længere elhandelsselskaber eller fusioneret med andre selskaber, mens 8 mangler at indberette eller er fejlbehæftede. Statistikken bygger samlet på indberetninger fra i alt 40 elhandelsselskaber. Indberetningerne fra disse redegør for omkring 11.100 GWh, hvilket er større end det forbrug der blev redegjort for, for første halvår 2014. Data behandles fortroligt af Energistyrelsen og offentliggøres kun i aggregeret form.

Resultatet af opgørelsen for andet halvår 2014 er vist i tabel 2 nedenfor.

¹ Denne mark-up er dog ikke estimeret for nyligt, men er fastholdt uændret baseret på tidligere vurderinger.

Tabel 2: Den nye elpris, andet halvår 2014

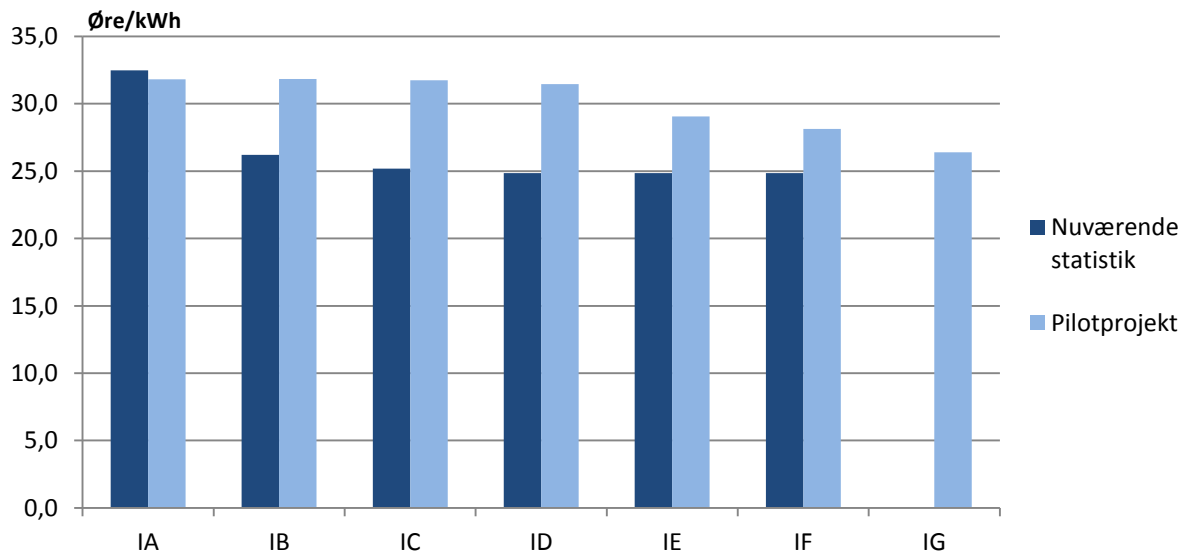
Interval	Årligt elforbrug (MWh)		Samlet elsalg alle aftaletyper			
	Laveste	Højeste	Antal forbrugere (stk.)	Faktureret elsalg (GWh pr. år)	Gennemsnitligt faktureret elsalg (MWh pr. år)	Gennemsnitspris (øre/kWh)
IA		< 20	272.905	2.239	8	31,82
IB	20	< 500	55.035	5.141	93	31,84
IC	500	< 2.000	3.531	2.624	743	31,76
ID	2.000	< 20.000	822	4.605	5.603	31,45
IE	20.000	< 70.000	93	3.266	35.123	29,06
IF	70.000	<= 150.000	19	1.813	95.444	28,13
IG	> 150.000		9	2.542	282.444	26,40
Total			332.414	22.231	67	30,41

Anm.: Det fakturerede elsalg er ganget op til årligt forbrug på baggrund af de indberettede halvårsdata.

Hvis de gennemsnitlige priser for de enkelte intervaller sammenholdes med priserne for andet halvår 2014 opgjort efter den hidtidige metode, ses en forskel for alle intervaller. For alle intervaller, bortset fra interval IA, er prisen, der findes ved pilotprojektet, højere end den pris, der på nuværende tidspunkt indberettes til Eurostat.

Figur 1 illustrerer forskellen i den gennemsnitlige pris ved de to metoder baseret på en sammenligning af tabel 1 og tabel 2.

Figur 1: Gennemsnitsprisen for den nuværende statistik og pilotprojektet, andet halvår 2014



For laveste interval giver metoden anvendt i pilotprojektet priser der er 0,7 øre/kWh lavere end ved brug af den nuværende metode. For intervallerne IB-ID giver den nye metode anvendt i pilotprojektet priser der er 5,5-6,5 øre/kWh højere end med den nuværende metode, mens der er en mindre forskel for intervallerne IE og IF, på 3-4,5 øre/kWh. For intervallet IG

kan der ikke foretages sammenligning, da der ikke hidtil har været indberettet til Eurostat for dette interval.²

De højere elpriser i pilotprojektet i forhold til den nuværende statistik kan blandt andet skyldes fordelingen på aftaletyper. Tabel 3 viser, hvordan kunderne i de forskellige forbrugsintervaller fordeler sig på aftaleformer.

Tabel 3: Fordeling på aftaletype i pilotprojekt, andet halvår 2014

Interval	Fast pris		Variabel pris		Andre aftaler*		Total	
	Antal forbrugere (pct.)	Faktureret elsalg (pct.)	Antal forbrugere (pct.)	Faktureret elsalg (pct.)	Antal forbrugere (pct.)	Faktureret elsalg (pct.)	Antal forbrugere (pct.)	Faktureret elsalg (pct.)
IA	38,1	25,2	54,0	44,3	7,9	30,4	100,0	100,0
IB	40,3	33,8	50,7	54,4	9,0	11,7	100,0	100,0
IC	30,2	41,8	57,5	38,4	12,3	19,8	100,0	100,0
ID	38,6	35,5	29,4	30,7	32,0	33,8	100,0	100,0
IE	22,8	20,1	50,0	51,6	27,2	28,3	100,0	100,0

Anm.: Af diskretionshensyn er fordelingen på intervallerne IF og IG ikke vist i tabellen

* Andre aftaler er aftaler, hvor prisen ikke er enten fast eller variabel i aftaleperioden - f.eks. aftaler med variabel pris med prisloft.

Det ses af tabellen, at der for alle intervaller er en forholdsvis stor andel af kunder med fastpriskontrakter. Mellem 20-42 pct. af det fakturerede elsalg handles på fastpriskontrakter. Der til kommer andelen af andre kontraktformer end variabel pris, så der sammenlagt er tale om 38-70 pct. af det fakturerede elsalg, der handles på andre kontrakter end med variable priser. I det omfang, at disse kontrakter er indgået med en fast pris, der overstiger markedsprisen, vil en større andel af disse aftaler alt andet lige trække gennemsnittet op³. Det skal ses i lyset af, at spotprisen fra 2013 til andet halvår 2014 er faldet med godt 5 øre/kWh fra 30,3 øre/kWh til 24,8 øre/kWh. Det må derfor forventes, at nogle virksomheder har betalt mere end spotprisen.

Det skal påpeges, at virksomheder typisk indgår en fastpriskontrakt, fordi de betragter det som en form for forsikring mod højere priser. I det omfang, at flere virksomheder i Danmark har en fastpriskontrakt end i andre lande, vil det danske gennemsnit alt andet lige være højere, uden at det nødvendigvis kan konkluderes, at virksomhederne i Danmark er dårligere stillet.

Det ses, at der også er en del kunder, som har indgået såkaldte ”andre aftaler”⁴ – hvis også disse aftaler er indgået med priser, der overstiger markedsprisen, må det forventes, at også dette vil øge gennemsnittet. Det gælder eksempelvis i en situation, hvor aftalen består af en variabel pris med et prisloft. Det formodes, at der betales ekstra for en forsikring mod prisstigninger gennem et prisloft. Ved faldende spotpriser relativt til prisloftet vil kundens samlede pris have været højere end spotprisen og dermed trække det samlede gennemsnit op.

² For interval IG er der ikke krav om indberetning, da der for flere lande kun er få virksomheder med denne forbrugsstørrelse.

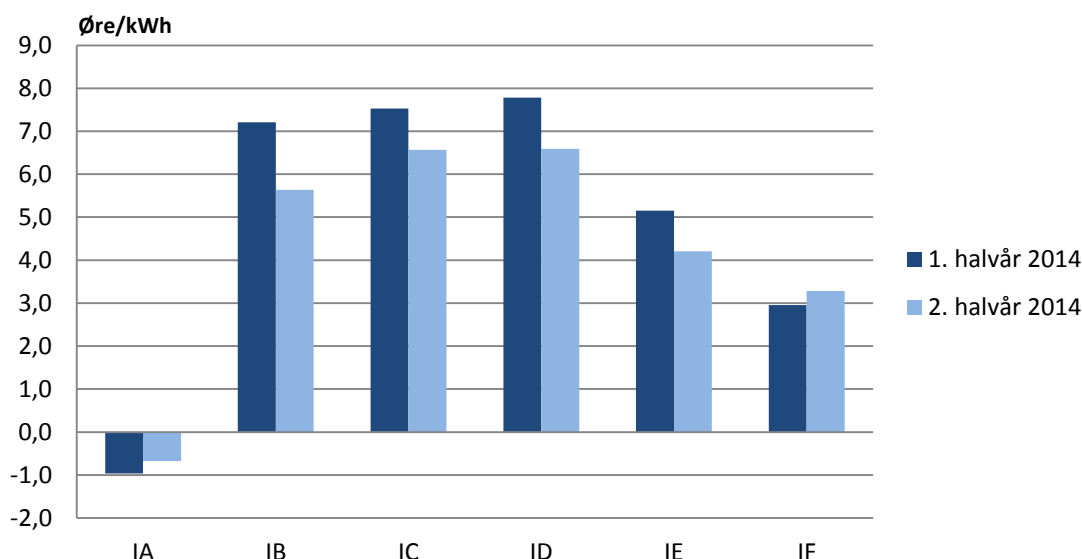
³ Der er ikke blevet spurgt til den gennemsnitlige pris ved fastpriskontrakter i det udsendte spørgeskema, og det er derfor ikke muligt at se, hvilken pris der gennemsnitligt er betalt herfor.

⁴ Andre aftaler, er aftaler, hvor prisen hverken er fast eller variabel – f.eks. aftaler om variabel pris med prisloft.

Sammenligning mellem første og andet halvår 2014

Pilotprojektet med ny opgørelsesmetode af erhvervenes elpriser er gennemført for to perioder. Figur 2 sammenligner afvigelserne fra indberetningerne til Eurostat for henholdsvis første og andet halvår 2014.

Figur 2: Prisafvigelser mellem pilotprojekt og Eurostat i første og andet halvår 2014



Afvigelsen fra indberetningerne til Eurostat er generelt lavere for andet halvår 2014 end for første halvår 2014, med undtagelse af interval IF. Den udvikling kan til dels ses i lyset af udviklingen på forwardmarkedet for el. Forwardmarkedet, hvor fastpriskontrakterne for el handles, har for 2014 delvist tilpasset sig det fald i spotpriserne som begyndte i midten af 2013. Mens spotpriserne fortsat faldt i første halvår 2014 og dermed øgede forskellen mellem spot- og forwardpriserne, så er spotpriserne i andet halvår 2014 igen steget, hvilket har mindsket denne forskel.

Betydningen af udviklingen mellem spot- og forwardpriser hænger sammen med fordelingen af den handlede el på kontrakttyper. Tabel 4 nedenfor sammenligner fordelingen på kontrakttyper mellem første og andet halvår 2014.

Tabel 4: Fordeling af faktureret elsalg på kontrakttyper i første og andet halvår 2014

Interval	Første halvår 2014			Andet halvår 2014		
	Fast pris (pct.)	Andre aftaler (pct.)	Samlet (pct.)	Fast pris (pct.)	Andre aftaler (pct.)	Samlet (pct.)
IA	23,4	8,7	32,1	25,2	30,5	55,7
IB	29,2	10,2	39,4	34,7	12,2	46,9
IC	43,0	20,1	63,1	39,8	20,1	59,9
ID	38,7	30,4	69,1	34,7	34,8	69,5
IE	25,4	21,0	46,4	19,9	27,9	47,8

Anm.: Af diskretionshensyn er fordelingen på intervallerne IF og IG ikke vist i tabellen.

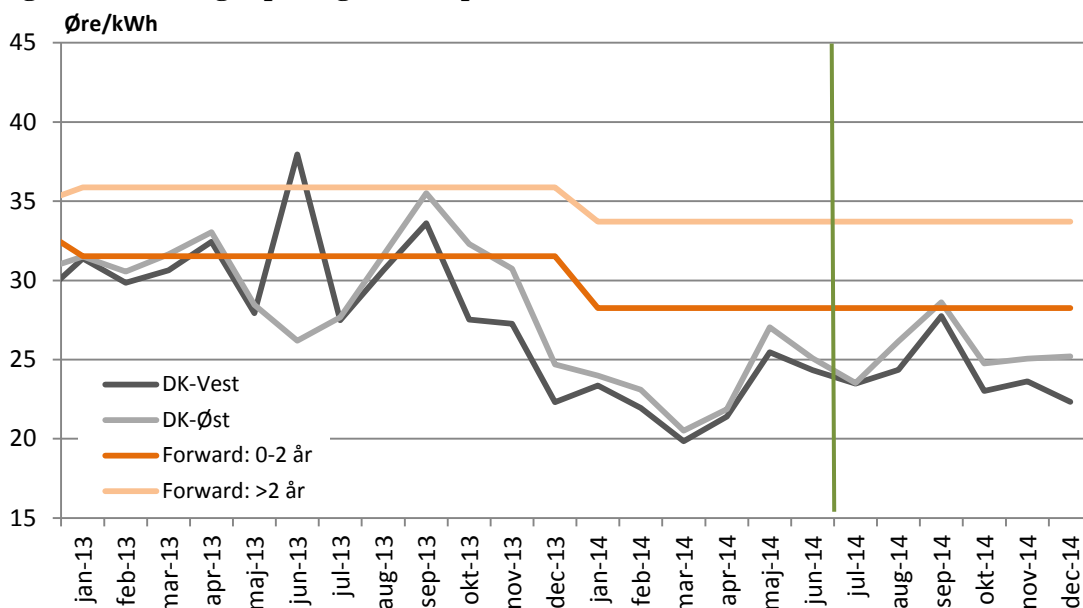
*Andre aftaler er aftaler, hvor prisen ikke er enten fast eller variabel i aftaleperioden, f.eks. aftaler med variabel pris med prisloft.

Den samlede andel el handlet med andet end variabel pris er mere eller mindre uændret mellem de to halvår, med undtagelse af interval IA. Forskellen i afvigelserne mellem pilotprojek-

tet og indberetningerne til Eurostat mellem første og andet halvår skyldes derfor ikke et fald i fastpriskontrakter, men formentlig udviklingen mellem spot- og forwardpriser.

Figur 3 nedenfor viser udviklingen i spotpriserne relativt til forwardpriserne på kontrakter indgået henholdsvis 0-2 år forinden og mere end 2 år forinden. Det er først fra 2014, at forwardmarkedet tilpasser sig det fald i spotpriserne, som begyndte midt i 2013. Det ses, at forskellen mellem spot- og forwardpriserne er større i første halvår 2014 end i andet halvår, hvilket understøtter, at eksistensen af fastpriskontrakter formentlig er en vigtig forklarende faktor for prisforskellen mellem den nye elprismetode og de nuværende priser i Eurostat.

Figur 3: Udvikling i spot- og forwardpriser



Kilde: Energinet.dk, egne beregninger (ENS)

Variationerne over tid mellem spot- og forwardpriserne sammen med størrelsen på andelen af fastpriskontrakter understreger yderligere, at den nye opgørelsesmetode af elpriserne er mere retvisende end den hidtil anvendte.

Samlet pris for hele 2014

Sammenlignes resultaterne fra pilotprojektet for både første og andet halvår 2014 med den nuværende statistik, viser det, at de gennemsnitlige elpriser for erhvervs-kunder i 2014 har ligget over de priser, som er blevet indberettet til Eurostat. For det laveste forbrugsinterval er elprisen ved den nye metode dog lavere end den, der er blevet indberettet til Eurostat. For intervallerne IB-ID er elprisen ved den nye metode gennemsnitligt omkring 7 øre/kWh højere, mens den for de større forbrugsintervaller IE og IF er omkring 3-5 øre/kWh højere.

Tabel 5: Sammenligning af gammel og ny metode for elprisopgørelse for 2014 samlet

Interval	Årligt elforbrug (MWh)		Gennemsnitspris (øre/kWh)		
	Lavest	Højest	Gl. metode	Ny metode	Differens
IA		< 20	33,54	32,71	-0,83
IB	20	< 500	25,44	31,87	6,43
IC	500	< 2.000	24,42	31,56	7,13
ID	2.000	< 20.000	24,10	31,28	7,19
IE	20.000	< 70.000	24,09	28,77	4,68
IF	70.000	< 150.000	24,09	27,20	3,12
IG	≥ 150.000		-	26,17	-
Gennemsnit			25,95	30,57	4,62

Prisforskellen mellem pilotprojektet og den nuværende statistik har dog været større i første halvår 2014 end i andet halvår, jf. figur 2.

Videre proces

Resultaterne af både første og anden del af pilotprojektet viser, at den elprisstatistik, der på nuværende tidspunkt indberettes til Eurostat ikke tilstrækkeligt afspejler den pris, som virksomhederne betaler. Den nye metode giver således anledning til ændringer i gennemsnitsprisen for alle intervaller i de konkrete perioder.

Det er afstemt mellem de involverede parter i pilotprojektet, at den danske elprisstatistik fremover skal baseres på den metode, der har været anvendt gennem pilotprojektet. Den ændrede opgørelsesmetode betyder, at de danske elpriser i Eurostat vil blive mere retvisende. Energistyrelsen vil efter aftale med Danmarks Statistik fortsat stå for indsamling af data fra elhandelsselskaberne, til brug for den fremtidige beregning af level 1 priserne i Eurostats elprisstatistik.

Opgørelse efter den hidtidige metode fortsættes for at kunne sammenholde de to metoder over en længere tidsperiode og vurdere, i hvor høj grad forskellen mellem dem er systematisk og i hvor høj grad de er relateret til andelen af fastpriskontrakter.