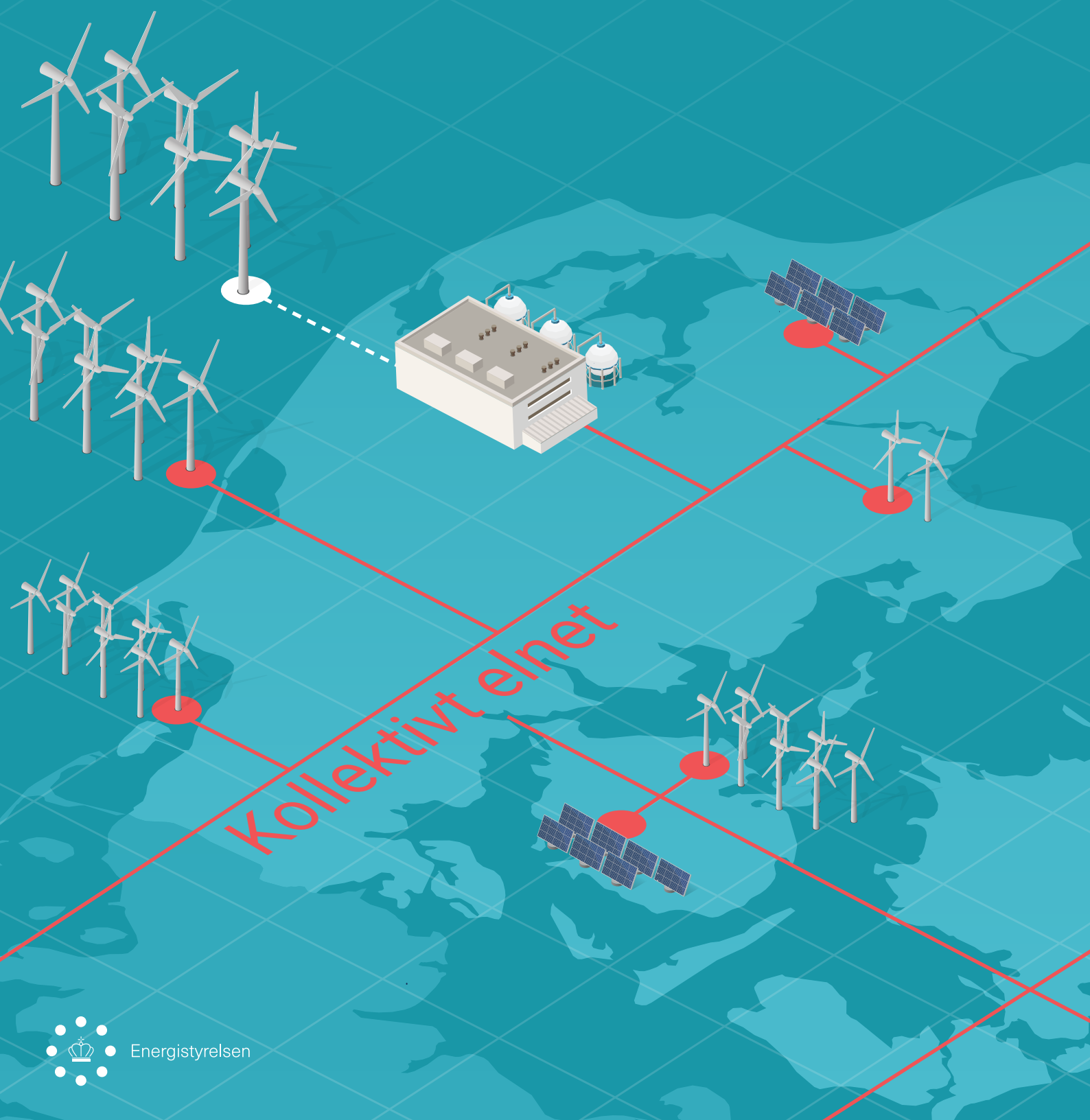


Ansøgningsvejledning til etablering af

# DIREKTE LINJER



## Ansøgningsvejledning for etablering af direkte linjer

### Indhold

Ansøgningsvejledning for etablering af direkte linjer .....	1
1. Indledning .....	3
1.1 Hvad er en direkte linje? .....	3
1.2 Formålet med direkte linjer .....	4
1.3 Hensyn ved etablering af direkte linjer .....	4
2. Ansøgningsproceduren .....	5
2.1 Proces for behandling af ansøgningen .....	5
2.2 Ansøgningsprocessen .....	5
2.2.1 Indhentning af oplysninger .....	6
2.2.2 Indsendelse af ansøgningen .....	8
2.2.3 Energistyrelsens behandling .....	8
2.2.4 Godkendelse/afslag .....	9
2.3 Konsekvens af afslag på ansøgningen .....	10
2.3.1 Klageadgang .....	10
3. Tjekliste for oplysninger til ansøgningen .....	11
4. Ansøgningskriterierne .....	12
4.1 Kriterie om mindst et nyt anlæg .....	12
4.1.1 Hvornår er et anlæg nyt? .....	12
4.1.2 Repowering og udvidelser af allerede eksisterende anlæg .....	12
4.1.3 Tilslutning af et yderligere anlæg til en allerede eksisterende direkte linje .....	13
4.2 Afstandskriteriet .....	13
4.2.1 Hvordan overholdes kriteriet? .....	13
4.2.2 Hvad regnes med i opgørelsen af afstand? .....	14

#### Energistyrelsen

Carsten Niebuhrs Gade 43  
1577 København V

T: +45 3392 6700  
E: ens@ens.dk

[www.ens.dk](http://www.ens.dk)



4.2.3 Hvem måler afstanden? .....	17
4.2.4 Hvilke referencepunkter skal anvendes? .....	17
4.2.5 Hvordan måles afstanden? .....	22
4.2.6 Afvigelsesmulighed .....	28
5. Ufravigelige betingelser ved etablering af direkte linjer .....	30
5.1 Projektet må ikke udgøre distribution eller transmissionsnet .....	30
5.1.1 Vurdering af hvorvidt et anlæg er et samlet eller flere anlæg .....	30
5.1.2 Energistyrelsens vurdering af antal tilladte anlæg .....	31
5.2 Minimumsspændingsniveau for etablering .....	32
5.3 Tekniske forskrifter og tilslutningsaftaler .....	32
5.4 Et samlet tilslutningspunkt .....	32
5.5 Den direkte linje skal være en integreret del af et produktions- eller forbrugsanlæg .....	32
5.6 En samlet anlægsejerrepræsentant .....	32
5.7 Gyldighed af godkendelsen .....	33
6. Øvrige vilkår .....	33
6.1 Målinger .....	33
6.1.1 Produktionsmåling .....	33
6.1.2 Forbrugsmåling .....	33
6.1.3 Måling ved ødrift .....	33
6.2 Betaling af elafgift .....	34
6.3 Nettilslutning .....	34
6.4 Håndtering af netvirksomhedernes anlægs- og driftsomkostninger i indtægtsrammereguleringen .....	35
6.5 Håndtering af Energinets anlægs- og driftsomkostninger .....	35
6.6 Håndtering af væsentlige ændringer efter ansøgningens godkendelse .....	35
6.7 Tilslutning af yderligere anlæg efter etableringen af den direkte linje .....	36
6.8 Særligt om "ø-drift" .....	36
6.9 Tilsyn .....	36
6.10 Samspil mellem Energistyrelsens godkendelse af etablering og andre nødvendige godkendelser .....	37
6.11 Særligt om ekspropriation .....	37



6.12 Fordeling af omkostninger og brugsrettigheder for den direkte linjer mellem aktørerne .....	38
6.13 Håndtering af omkostninger forbundet med ansøgningen .....	38
6.13.1 Betaling til Energinet .....	39
6.13.2 Betaling til netvirksomheden .....	39
6.13.3 Betaling til Energistyrelsen .....	39
6.13.4 Tilsyn med omkostningsniveauet .....	39
7. Konkurs og ophør .....	39

## 1. Indledning

Dette er vejledningen til ansøgning om tilladelse til etablering af en direkte linje. Vejledningens formål er at sikre klarhed over de forskellige trin i ansøgningsprocessen.

Vejledningen beskriver:

- ansøgningsproducenten,
- kriterier som skal være opfyldt for at få godkendt en direkte linje,
- betingelser som skal efterleves
- samt øvrige vilkår som ansøgere skal være opmærksomme på i forbindelse med ansøgning om etablering af direkte linjer.

Vejledningen kan anvendes af aktører, der ønsker at forbinde produktions- og forbrugsanlæg med en direkte linje. Den kan endvidere anvendes af Energinet eller den netvirksomhed, som skal fremskaffe oplysninger til brug for behandlingen af ansøgningen.

### 1.1 Hvad er en direkte linje?

En direkte linje defineres i elforsyningsloven § 5 stk. 1 nr. 8, som: *Elektricitetsforbindelse, der ikke etableres, vedligeholdes eller ejes af net- eller transmissionsvirksomhed, og som er beregnet til direkte levering af elektricitet fra en virksomheds elproduktionsanlæg til virksomhedens egne faciliteter eller dattervirksomheder eller bestemte kunder, og som helt eller delvis erstatter benyttelsen af det kollektive elforsyningsnet.*

Den direkte linje adskiller sig både fra det kollektive net og interne elektricitetsforbindelser. Den direkte linje kan levere elektricitet direkte mellem dedikeret forbrug og produktion i modsætning til det kollektive elforsyningsnet, som leverer elektricitet til en ubestemt kreds af elkunder. Direkte linjer kan herudover levere elektricitet



over længere geografiske afstande i modsætning til interne elektricitetsforbindelser, der er en integreret del af det enkelte, tilsluttede anlæg.

En direkte linje kan også benyttes til fuldstændigt at erstatte det kollektive net ved at levere elektricitet direkte mellem forbrug og produktion, uden at hverken produktions- eller forbrugsanlægget er tilsluttet til det kollektive elforsyningsnet.

## 1.2 Formålet med direkte linjer

Formålet med direkte linjer er at sikre bedre rammevilkår for grønne teknologier, f.eks. PtX-anlæg, og bidrage til en mere effektiv udnyttelse af det kollektive net med mulighed for sparede netinvesteringer.

Herudover kan den direkte kobling med samplacering af produktion og forbrug via en direkte linje bag et fælles tilslutningspunkt give en mindre belastning af nettet end ved individuel tilslutning af produktion og forbruget forskellige steder i området. Dette har specielt værdi i områder, hvor nettet i forvejen er kraftigt belastet, og hvor det kan udskyde eller unødvendiggøre netudbygninger.

Direkte linjer kan samtidig have afledte effekter. Direkte linjer kan potentielt fremme grønne teknologier til elektrificering af transport og varmesektoren, fx via PtX og varmepumper. Det skyldes, at direkte linjer kan medføre en mere rentabel businesscase eller hurtigere tilslutning for grønne teknologier. Dette kan medføre en øget udbygning af vedvarende energi, som kan medføre reducerede CO<sub>2</sub>-udledninger.

## 1.3 Hensyn ved etablering af direkte linjer

Udgangspunktet i Danmark vil fortsat være at transport af elektricitet sker via det kollektive elforsyningsnet. Direkte linjer vil derfor være en undtagelse fra dette udgangspunkt, som kun tillades, hvis en række betingelser er opfyldte.

Det fremgår af PtX-aftalen, at der skal fastsættes objektive og ikke-forskelsbehandlende ansøgningskriterier for tilladelse til etablering af direkte linjer, der understøtter samfundsmæssige hensyn, fx ved at reducere behovet for udbygning af det kollektive elnet. Disse hensyn skal gøre sig gældende for direkte linjer på land og til havs.

Hensynene er blevet udmøntet i bekendtgørelsens kriterie om, at som minimum et af anlæggene, der forbindes via en direkte linje, skal være nyt og desuden i afstandskriteriet, som fastslår, hvor lang en direkte linje må være.



## 2. Ansøgningsproceduren

Etablering af en direkte linje kan kun ske efter ansøgning til Energistyrelsen. Ansøgningsproceduren beskrives nedenfor

### 2.1 Proces for behandling af ansøgningen

#### *Hvem kan ansøge?*

Ansøger skal være en juridisk person med dansk CVR-nummer.

Den direkte linje skal af reguleringsmæssige årsager være en integreret del af ét af de enkelte anlæg i det koblede produktions- eller forbrugsanlæg (det samlede anlæg). Hvis der er flere direkte linjer, skal hver enkelt linje være en del af ét af de enkelte anlæg i det koblede produktions- eller forbrugsanlæg. Ved ansøgning stilles der krav om udpegning af en anlægsejerrepræsentant og en balanceansvarlig.

Anlægsejerrepræsentant defineres i bekendtgørelsen som: *Den fælles juridiske og tekniske/driftsmæssige ansvarlige part, som repræsenterer alle produktions-, forbrugs- og energilageranlæg inkl. tilhørende forbindelser og koblingspunkter, som er forbundet med direkte linjer bag det fælles tilslutningspunkt, og som er modpart overfor netvirksomhed eller Energinet.*

Anlægsejerrepræsentanten er desuden økonomisk ansvarlig for de ubalancer, som det samlede anlæg skaber i elektricitetssystemet, og skal derfor være *balanceansvarlig* part eller delegerer dette balanceansvar til en balanceansvarlig. Der kan kun være én balanceansvarlig.

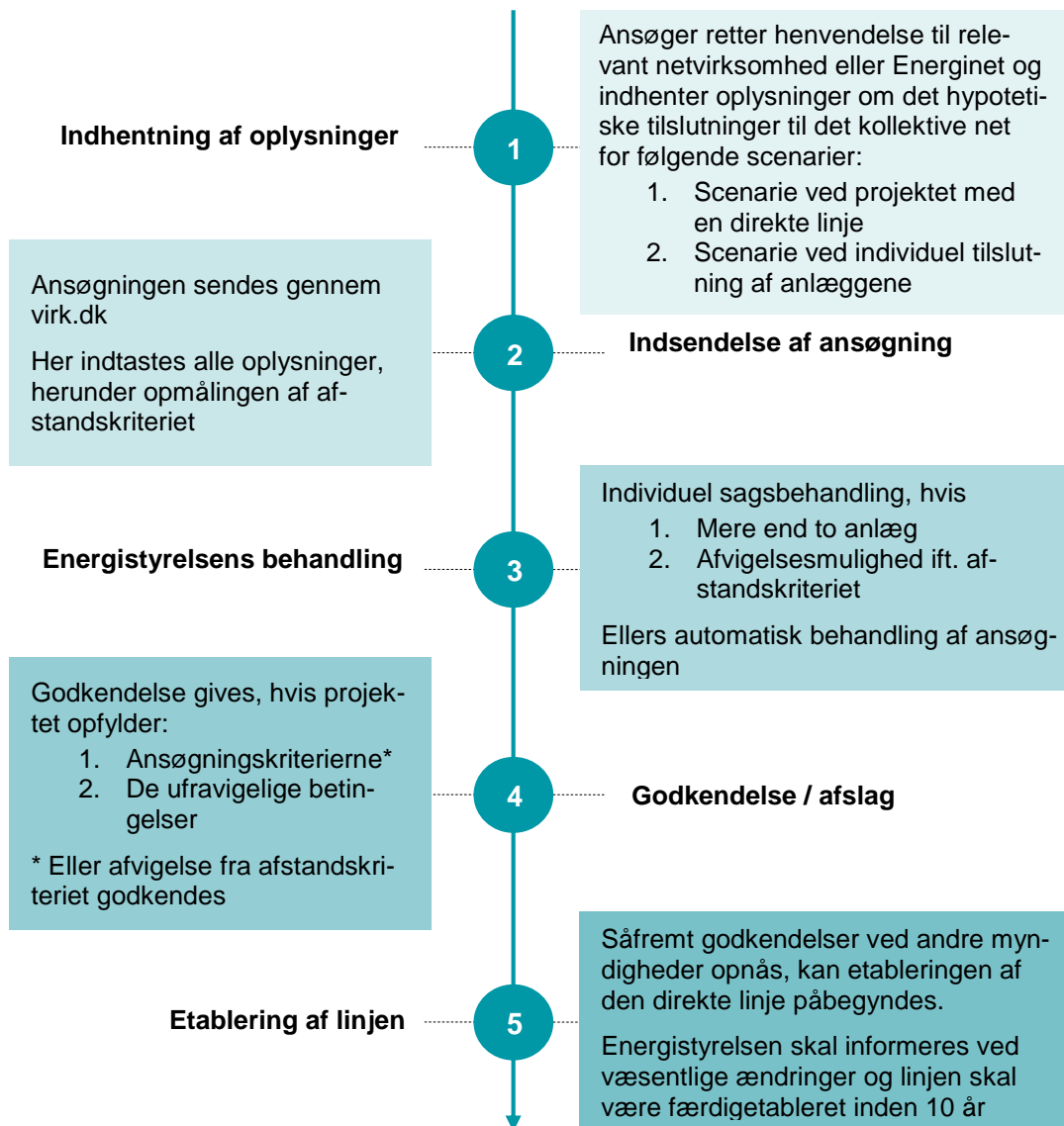
Selve ansøgningen kan varetages af tredjemand på vegne af ansøger under de almindelige fuldmagtsbestemmelser.

### 2.2 Ansøgningsprocessen

Processen for ansøgningen om direkte linjer følger fem forskellige faser.

1. Indhentning af oplysninger
2. Indsendelse af ansøgning
3. Energistyrelsens behandling
4. Godkendelse/afslag
5. Etablering af linjen

Figur 1: Proces for ansøgning om etablering af direkte linjer



Der findes en række forberedende elementer, før ansøgningen afsendes. Etablering af en direkte linje forudsætter, foruden godkendelse fra Energistyrelsen, også en række andre godkendelser før selve etableringen af den direkte linje. Proceduren gennemgås nedenfor.

### 2.2.1 Indhentning af oplysninger

Før aktørerne bag en direkte linje indsender deres ansøgning, skal en række valg træffes og oplysninger fremskaffes. En liste over nødvendige oplysninger findes i denne vejlednings afsnit 3.



Det er op til ansøger at fremskaffe de nødvendige oplysninger til brug for ansøgningen om etablering af direkte linjer. Nogle oplysninger skal fremskaffes af ansøger selv. Det gælder: antal anlæg, størrelse på produktions- og forbrugsanlæg, antal aktører, dokumentation for nyttilslutninger, mv.

Andre oplysninger skal leveres af den relevante netvirksomhed eller Energinet afhængig af det relevante spændingsniveau for tilslutningen. Det vil typisk være oplysninger om forventet tilslutningspunkt og placering heraf til brug for opfyldelse af afstandskriteriet samt oplysninger om tekniske forhold, eksempelvis spændingsniveauet for tilslutning. For anlægskonstellationer, der strækker sig på tværs af netbevillingsgrænser, eller består af anlæg, der individuelt ville blive tilsluttet på forskellige spændingsniveauer fx distributions- og transmissionsniveau kan der være behov for at den relevante netvirksomheder indhenter oplysninger ved en anden netvirksomhed eller Energinet, til brug for ansøgningen.

Ansøgeren skal som det første indhente følgende oplysninger hos enten den relevante netvirksomhed eller Energinet:

- Tilslutningspunkter hvor anlæggene (som ønskes forbundet med en direkte linje), alternativt individuelt skulle tilsluttes
- Spændingsniveau for anlæggene hvis de skulle tilsluttes individuelt
- Tilslutningspunktet for det samlede anlæg forbundet med en direkte linje

Den relevante netvirksomhed eller Energinet kan opkræve betaling for de tekniske screeninger nødvendige for at levere de krævede oplysninger. Herunder kan den relevante netvirksomhed eller Energinet, jf. afsnit 5.1.1 nedenfor, afgøre, hvorvidt anlæg (specielt produktionsanlæg) med stor geografisk udbredelse skal betragtes som ét samlet anlæg eller som flere separate enkelt-anlæg ift. anvisning af individuelle tilslutningspunkter og dermed ift. opmåling af afstandskriteriet.

Ligesom det sker ved almindelige tilslutninger til det kollektive net, vil ansøgeren som udgangspunkt skulle rette henvendelse til den relevante netvirksomhed i forbindelse med etablering af den direkte linje.

Energistyrelsen anbefaler, at ansøger af den direkte linje tidligt i forløbet tager kontakt til den relevante netvirksomhed eller Energinet for at sikre en så smidig ansøgningsproces som muligt.

Netvirksomhederne og Energinet er forpligtet til at levere relevante oplysninger *jf. Elforsyningsloven § 84 stk. 7.*

Det er ikke påkrævet, at anlæggene som forbindes via den direkte linje også tilsluttes til det kollektive net. Dog vil direkte linjer uden forbindelse til det kollektive net,





skulle opfylde samme kriterier som ved direkte linjer, der forbindes til det kollektive net. Den relevante netvirksomhed eller Energinet vil skulle anvise et hypotetiske tilslutningspunkt for de individuelle anlæg og den direkte linje. Der vil fortsat skulle foretages forbrugs- og produktionsmåling til brug for afregning af elafgift.

Tilslutningsaftalen kan indeholde bestemmelser om eksempelvis begrænset netadgang. Det er ikke et krav for godkendelse af den direkte linje, at der er indgået en tilslutningsaftale.

Processen kan sammenlignes med almindelige tilslutninger af forbrugs- og produktionsanlæg, der gennemgår lignede stadier.

### 2.2.2 Indsendelse af ansøgningen

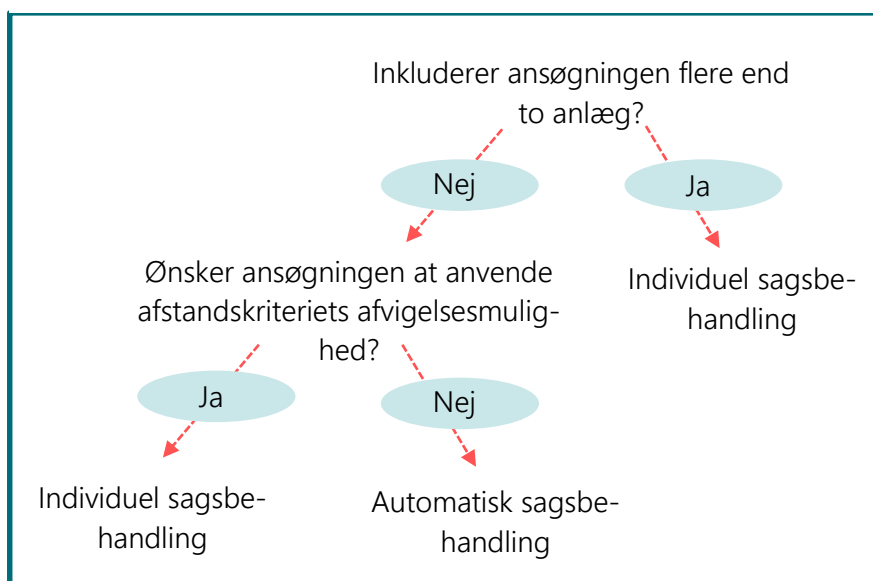
Når de nødvendige oplysninger er fremskaffet, kan ansøgningen foretages. Energistyrelsen vil i tilfælde af mangelfulde oplysninger ikke selv indhente oplysninger hos den relevante oplysninger, men bede ansøger om at fremskaffe de nødvendige oplysninger.

Efter indgivelse af ansøgningen gennem ansøgningsportalen på [virk.dk](http://virk.dk), behandles ansøgningen af Energistyrelsen. Ansøgningen skal indeholde en række oplysningerne, som gennemgås nærmere i denne vejlednings afsnit 3.

### 2.2.3 Energistyrelsens behandling

Der er to forskellige tilgange til behandling af ansøgningerne. En automatisk tilladelse og en individuel tilladelse.

Figur 2: Illustration over hvornår hvilken sagsbehandling finder anvendelse



#### *Automatisk tilladelse*

En automatisk tilladelse gives til ansøgninger, der:

- Sammenkobler højst to anlæg
- Overholder afstandskriteriet
- I øvrigt overholder de øvrige ufravigelige betingelser og vilkår.

#### *Individuel behandling*

Ansøgninger behandles individuelt, såfremt:

- Flere end to anlæg ønskes sammenkoblet, og/eller
- hvis der i ansøgningen ønskes afvigelse fra afstandskriteriet.

Det er ikke muligt at opnå forhåndsgodkendelse af ansøgninger, dog bør retsgrundlaget og denne vejledning give en rimelig indikation af, hvorvidt et projekt kan godkendes.

Energistyrelsen vil efter modtagelse af ansøgningen gennemgå de fremsendte oplysninger, for at sikre at de er fyldestgørende for behandlingen af ansøgningen. Er ansøgningen mangelfuld, vil Energistyrelsen anmode om yderligere oplysninger hos ansøger. Når alle relevante oplysninger er fremskaffet, påbegyndes sagsbehandlingen.

Da der kan opstå situationer, hvor Energistyrelsen har behov for yderligere oplysninger, som skal fremskaffes hos andre myndigheder, netvirksomheder eller Energinet, samt situationer hvor Energistirelsens vurdering afhænger af bidrag fra Forsyningstilsynet eller Europa-Kommissionen, er det ikke muligt at opgøre en fast grænse for sagsbehandlingstiden for en ansøgning. Energistyrelsen bestræber sig dog på at behandle ansøgningerne inden for rimelig tid.

#### **2.2.4 Godkendelse/afslag**

De automatiske ansøgninger vil enten godkendes eller afvises automatisk umiddelbart efter indsendelse af ansøgningen. Ansøger vil modtage en standardiseret forvaltningsretlig afgørelse.

For de ansøgninger der skal behandles individuelt, vil ansøger ved endt sagsbehandling modtage et udkast til afgørelse. Sagsbehandlingen følger de almindelige forvaltningsretlige principper og sædvaner.

#### **Etablering af linjen**

Efter godkendelse af ansøgningen kan den direkte linje etableres, såfremt øvrige nødvendige tilladelser er opnået.



Energistyrelsens godkendelse er uafhængig af andre myndighedsafgørelser. Der er således ikke fra Energistyrelsens side krav om en særlig rækkefølge for godkendelse. Andre godkendelser, eksempelvis miljøgodkendelser, kan derfor ansøges sideløbende med ansøgningen til Energistyrelsen.

## 2.3 Konsekvens af afslag på ansøgningen

Efter at have modtaget og indsamlet de nødvendige oplysninger for at kunne behandle ansøgningen udarbejder Energistyrelsen et udkast til afgørelsen, som efter partshøring lægges til grund for en endelig forvaltningsafgørelse om etablering af den direkte linje.

I tilfælde af et afslag på ansøgningen, vil årsagen til afslaget fremgå tydeligt af afgørelsen. Hvis aktørerne ikke ønsker at anvende klageadgangen, som beskrives neden for, er afgørelsen endelig.

Aktørerne har mulighed for at indsende en ny ansøgning, hvor de forudsætninger der medførte afslaget, kan ændres.

Energistyrelsen er ikke ansvarlig for eventuel afvisning af tilladelse til etablering ved andre myndigheder, eksempelvis plan- eller miljømyndigheder. En godkendelse fra Energistyrelsen er således ikke en garanti for godkendelse hos andre myndigheder.

Ansøger er trods afslag forpligtet til at betale omkostninger i forbindelse med ansøgningen til Energinet, den relevante netvirksomhed og Energistyrelsen.

### 2.3.1 Klageadgang

Energistyrelsens afgørelse om meddelelse om tilladelse til etablering af direkte linjer kan påklages til Energiklagenævnet, jf. Elforsyningsloven § 89.

En eventuelt klage skal indgives ved at følge vejledningen på: <https://naevnenes-hus.dk/start-din-klage/>

En klage over Energistyrelsens afgørelse er typisk ikke gebyrbelagt.

Det er ligeledes muligt at klage over de kollektive elforsyningsvirksomheders efterlevelse af deres oplysningspligt efter § 11, stk. 7. En sådan klage skal indgives til Forsyningstilsynet, jf. elforsyningslovens § 84, stk. 10.

### 3. Tjekliste for oplysninger til ansøgningen

#### Om ansøgeren:

- Ejerskabsoplysninger inklusiv CVR-nummer vedrørende alle de koblede anlæg
- Oplysninger om anlægsejer

#### Anlæggene

- Type og antal koblede anlæg (Det vil være Energinet eller den relevante netvirksomhed, der endelig beslutter om et anlæg skal anses som et samlet anlæg eller flere anlæg.)
- Kapaciteten af de koblede anlæg
- Geografisk placering af anlæggene (matrikelnummer)
- For produktionsanlæg skal oplyses koordinater for det kapacitetsvægtede geografiske massemidtpunkt
- Oplysninger om hvorvidt anlæggene nyetableres eller allerede er tilsluttet det kollektive net

#### Den direkte linje

- Oplysninger om kapaciteten og spændingsniveau i den direkte linje (mW/kV)
- Oplysninger om hvilket anlæg den direkte linje integreres som en del af
- Oplysninger om den foreslåede linjeføring (ledningskort og matrikelnumre som den direkte linje anlægges i)

#### Tilslutning til det kollektive net

- Oplysninger om hvilken netvirksomhed eller hvorvidt det er Energinet, der håndterer tilslutningen til det kollektive net.
- Kopi af udkast til tilslutningsaftalen til det kollektive net, såfremt et udkast forefindes på ansøgningstidspunktet.
- Oplysninger om, hvilke tilslutningspunkter de enkelte anlæg hhv. hele projektet vil skulle nettilsluttes i både ved individuel nettilslutning af anlæggene og ved én samlet tilslutning med en direkte linje bagved nettilslutningspunktet (information fra netvirksomheden eller Energinet).

#### Øvrige oplysninger

- Hvis den direkte linje er tiltænkt "ødrift", hvor de koblede anlæg ikke er tilsluttet det kollektive net, skal dette oplyses.



## 4. Ansøgningskriterierne

Som beskrevet i bekendtgørelsen skal etablering af direkte linjer leve op til en række objektive og ikke-forskelsbehandlende kriterier, som beskrives nedenfor.

### 4.1 Kriterie om mindst et nyt anlæg

En direkte linje, kan kun etableres, hvis minimum et af de tilsluttede anlæg er nye.

#### 4.1.1 Hvornår er et anlæg nyt?

##### *Produktionsanlæg*

Et produktionsanlæg anses for at være nyt, når dette ikke har eller tidligere har haft en nettilslutningsaftale med Energinet eller en netvirksomhed til det kollektive elforsyningsnet. Der findes ældre produktionsanlæg, der er tilsluttet uden skriftlige tilslutningsaftaler, men i stedet på et løsere formuleret aftalegrundlag. Energistyrelsen vil anse alle produktionsanlæg, der er tilsluttet til det kollektive net, ved aftale, mundtlig eller skriftlig, med Energinet eller en netvirksomhed, som allerede tilsluttede.

##### *Forbrugsanlæg*

Forbrugsanlæg anses for at være nyt når:

- Forbrugsstedet, som forbrugsanlægget er placeret på, ikke har en nettilslutningsaftale til det kollektive elforsyningsnet, eller
- Forbrugsanlægget endnu ikke har aftaget elektricitet fra det kollektive elforsyningsnet gennem forbrugsstedet.

Anlæg og forbrugssteder, som tidligere har været omfattet af en nettilslutningsaftale til det kollektive elforsyningsnet, og som gentilsluttes det kollektive elforsyningsnet på samme forbrugssted, anses ikke for at være nyt. Anlæg, der tidligere har været tilsluttet på et andet forbrugssted, men geografisk er flyttet til en nyt forbrugssted, kan betragtes som nyt.

Der er ikke mulighed for at fravige kriteriet.

#### 4.1.2 Repowering og udvidelser af allerede eksisterende anlæg

Repowering af anlæg, det vil sige geninvestering i et anlæg, der tidligere har været underlagt en tilslutningsaftale, kategoriseres ligeledes ikke som et nyt anlæg.

Udvidelser af allerede eksisterende anlæg vil altså som udgangspunkt ikke blive betragtet som ny produktion eller nyt forbrug i forbindelse med direkte linjer. Der kan dog være grænsetilfælde, hvor det kan være vanskeligt at afgøre, om der reelt er tale om en udvidelse af et eksisterende anlæg eller etablering af et nyt.

Som hovedregel vil det være afgørende, om udvidelsen af anlægget vil betyde, at anlægget ville skulle tilsluttes individuelt et nyt sted i det kollektive net, såfremt det



ikke blev tilsluttet via en direkte linje, eller om det ville være en del af tilslutningen af den allerede eksisterende anlægstilslutning.

I sådanne tilfælde kan ansøger rette henvendelse til Energinet eller netvirksomheden for yderligere afklaring om, hvorvidt udvidelsen anses som et separat anlæg.

#### **4.1.3 Tilslutning af et yderligere anlæg til en allerede eksisterende direkte linje**

Det kan være muligt at koble et anlæg til en allerede eksisterende direkte linje. Det vil kræve en ny ansøgning om en direkte linje, der altid vil blive behandlet individuelt. Det skyldes, at den direkte linje ved tilslutningen af et yderligere anlæg altid vil indeholde mere end to koblede anlæg. Ved tilslutningen af et yderligere anlæg til en allerede eksisterende direkte linje, vil både den nye og allerede eksisterende direkte linje, blive revurderet. Det er således ikke muligt, fx ved knopskydning at få godkendt en direkte linje, som ikke ville blive godkendt i sin fuldt udbyggede form fra start.

## **4.2 Afstandskriteriet**

En direkte linje skal leve op til et afstandskriterie. Kriteriet har til formål at understøtte, at der ved etablering af en direkte linje ikke gives anledning til etablering af mere fysisk net end ved individuel tilslutning af anlæggene. Derved reduceres risikoen for etablering af parallelle net, hvor tilslutningen i stedet hensigtsmæssigt kunne være sket til det kollektive net.

Det er altså den samlede længde forventet anlagt net mellem anlæg – og mellem anlæg og tilslutningspunkt i forbindelse med en direkte linje, der sammenlignes med en hypotetisk situation, hvor anlæggene er individuelt tilsluttet det kollektive elnet. Tilslutningspunktet eller tilslutningspunkterne hvorfra afstanden måles, er den eller de af netvirksomhederne eller Energinet anviste tilslutningspunkter. Afstanden måles fra disse tilslutningspunkter til de referencepunkter, som beskrives nærmere i afsnit 4.2.4.

### **4.2.1 Hvordan overholdes kriteriet?**

Opgørelsen af både afstanden for de individuelt tilsluttede anlæg og den direkte linje, er delvis hypotetiske, da der tages udgangspunkt i afstanden målt i fugleflugt.

Afstandskriteriet betragtes altid som opfyldt, hvis et forbrugsanlæg og produktionsanlæg får anvist samme tilslutningspunkt som ved individuel tilslutning af anlæggene, altså uden den direkte linjer. Dette skyldes, at såfremt samme tilslutningspunkt til det kollektive net skal anvendes, vil det i udgangspunktet have en aflastende effekt på det kollektive net at give én samlet tilslutning, og at den direkte linje derved ikke vil få karakter af parallelt elnet.

Energinet eller den relevante netvirksomhed er ikke forpligtet til at reservere det udvalgte tilslutningspunkt for den direkte linje ved ansøgningstidspunktet. Skulle det ske, at netvirksomheden eller Energinet ændrer tilslutningspunktet ved den *faktiske* etablering af den direkte linje, betragtes afstandskriteriet fortsat som overholdt. Dog bemærkes det, at hvis ansøger efterfølgende laver ændringer i selve projektet (f.eks. placeringen af projektet eller ændringer som medfører at et andet spændingsniveau udpeges), der giver anledning til, at tilslutningspunktet ændres, vil det være en "væsentlig ændring", der skal indrapporteres til Energistyrelsen, som herefter vil vurdere, om det har konsekvenser for tilladelsen til den direkte linje.

#### 4.2.2 Hvad regnes med i opgørelsen af afstand?

For helt nye anlæg, der ikke tidligere har været tilsluttet det kollektive net, medregnes længden af det net, som skal anvendes for at tilslutte anlæggene til de udpegede tilslutningspunkter ved individuel tilslutning og ved den samlede tilslutning.

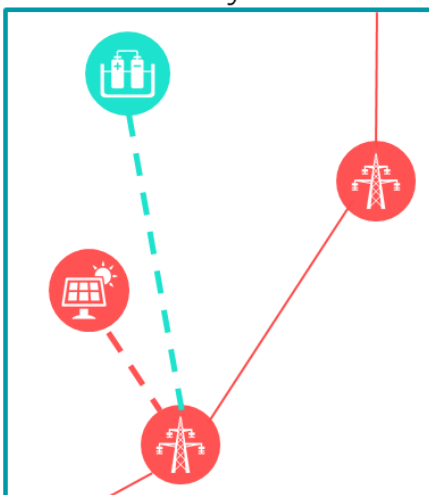
Interne opsamlingsnet regnes ikke med i opgørelsen. Der tages i stedet udgangspunkt i referencepunkter, som beskrives nærmere i afsnit 4.2.4.

##### *Forbindelse af eksisterende anlæg med nye anlæg - samme nettilslutningspunkt*

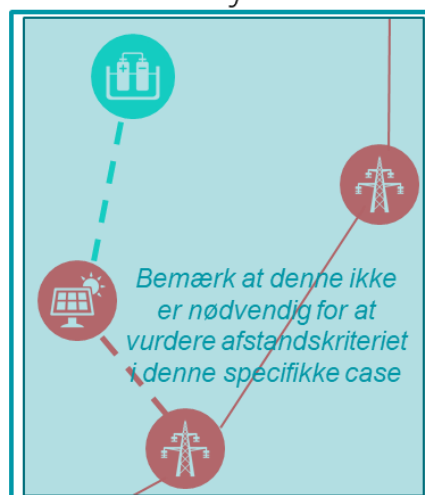
For direkte linjer hvor ét af de koblede anlæg allerede er tilsluttet, afhænger opgørelsen af tilslutningspunktet for den direkte linje.

*Figur 3:* Det nye anlæg anvender samme nettilslutningspunkt som det eksisterende anlæg uden en direkte linje

*Uden direkte linje*



*Med direkte linje*



*Rød* angiver noget eksisterende, *blå* angiver noget nyt

**Afstandskriteriet er opfyldt** uden at se på case med direkte linje fordi der anvendes samme individuelle nettilslutningspunkt.

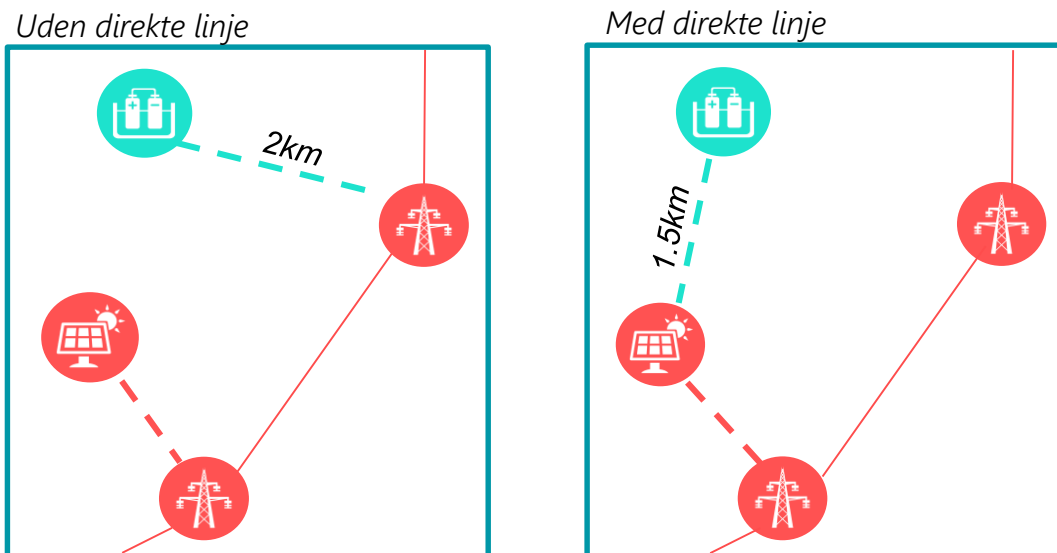
Hvis det nye anlæg uden en direkte linje vil skulle tilsluttes i samme punkt til det kollektive net, som der hvor det eksisterende anlæg allerede er tilsluttet, anses afstandskriteriet altid som opfyldt. Det sker ud fra samme tilgang som ved nyttilsluttede anlæg. To anlæg, der tilsluttes i samme punkt både individuelt og ved en direkte linje, forventes at aflaste nettet mere gennem den direkte linje end ved individuel tilslutning, og tillades derfor *jf. figur 1.1*.

#### *Forbindelse af eksisterende anlæg med nye anlæg - forskelligt nettilslutningspunkt*

Hvis det nye anlæg uden en direkte linje vil skulle tilsluttes i et andet punkt end det allerede eksisterende anlæg, men det eksisterende anlægs nettilslutning kan anvendes for den samlede konstellation af begge anlæg og en direkte linje, tages der udgangspunkt i:

- *Uden en direkte linje:* Længden på det nye net, der skal anlægges for at nettilslutte det nye anlæg. Det allerede tilsluttede anlægs stikledning hen til det kollektive elnet regnes ikke med i opgørelsen.
- *Med en direkte linje:* Længden på den direkte linje, der forbinder det eksisterende og det nye anlæg. Da det allerede tilsluttede anlægs stikledning hen til det kollektive elnet kan anvendes til nettilslutning af begge anlæg med en direkte linje, regnes denne ikke med i opgørelsen.

*Figur 4:* Det nye anlæg anvender et andet nettilslutningspunkt end det eksisterende anlæg uden en direkte linje. Med en direkte linje kan eksisterende nettilslutning i eksisterende anlæg anvendes.



*Rød* angiver noget eksisterende, *blå* angiver noget nyt

Opmålingen af afstandskriteriet kræver, at længden på de blå linjer med og uden en direkte linje sammenlignes. I figuren er **afstandskriteriet opfyldt**, eftersom 1,5 km er mindre end 2 km.

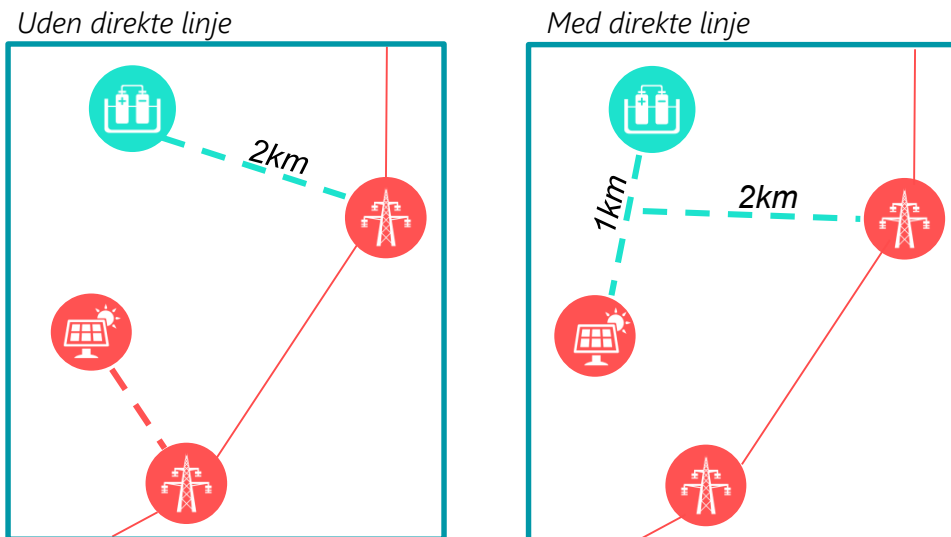


*Forbindelse af eksisterende anlæg med nye anlæg - forskelligt nettilslutningspunkt og nyt nettilslutningspunkt for det samlede anlæg*

Hvis det nye anlæg ikke vil skulle tilsluttes til det samme punkt som det allerede eksisterende anlæg uden en direkte linje, og det eksisterende anlægs nettilslutning ikke kan anvendes for det samlede anlæg forbundet af en direkte linje, tages der udgangspunkt i:

- Uden en direkte linje: Længden på det nye net, der skal anlægges for at nettilslutte det nye anlæg (eller de nye anlæg). Det allerede tilsluttede anlægs stikledning hen til det kollektive elnet regnes ikke med i opgørelsen.
- Med en direkte linje: Længden på den direkte linje, der forbinder det eksisterende og det/de nye anlæg, samt længden på det net, der skal etableres for at nettilslutte den samlede konstellation med anlæggene og den direkte linje.
- Den nye stikledning til det gamle anlæg, tælles med i opgørelsen af den direkte linje. Alt andet lige vil det give mulighed for en kortere direkte linje, da den samlede direkte linje skal være kortere end stikledningen, der skal etableres for at tilslutte det/de nye anlæg. Bemærk dog mulighed for afvigelse af afstandskriteriet som beskrevet i afsnit 4.2.6.

*Figur 5:* Det nye anlæg, anvises et andet nettilslutningspunkt end det eksisterende anlæg uden en direkte linje. Med en direkte linje kan eksisterende nettilslutning i eksisterende anlæg ikke anvendes.



*Rød* angiver noget eksisterende, *blå* angiver noget nyt

Opmålingen af afstandskriteriet kræver, at længden på de blå linjer med og uden en direkte linje sammenlignes. I figuren er **afstandskriteriet ikke opfyldt**, eftersom 3 km er mere end 2 km.



#### 4.2.3 Hvem måler afstanden?

Det er ansøger, der er ansvarlig for at opmåle og indberette afstanden. Før en ansøgning indgives til Energistyrelsen, skal ansøger indsamle en række forskellige oplysninger hos Energinet eller den relevante netvirksomhed. Her skal der blandt andet indhentes oplysninger til brug for opfyldelse af afstandskriteriet.

Ansøger er selv ansvarlig for, at de indsendte relevante afstande stemmer overens med Energinets eller den relevante netvirksomheds oplysninger. Energistyrelsen vil føre stikprøvekontrol med ansøgninger og en fejlagtig eller svingagtigt opgørelse af afstandene kan føre til, at tilladelsen til den direkte linje tilbagekaldes.

#### 4.2.4 Hvilke referencepunkter skal anvendes?

Referencepunkterne er de punkter som afstanden til brug for afstandskriteriet måles fra og til. Når afstanden skal måles til brug for ansøgningen, er der behov for at fastlægge referencepunktet både ved tilslutningen mellem den direkte linje og det kollektive net samt tilslutningspunktet mellem produktions- eller forbrugsanlægget og den direkte linje.

##### *Referencepunkt til det kollektive net.*

Der findes som minimum to referencepunkter til det kollektive net.

1. Referencepunkterne for individuel tilslutning: Det eller de punkter hvor produktions- og forbrugsanlæggene skulle tilsluttes, hvis anlæggene skulle tilsluttes individuelt.
2. Referencepunkt for tilslutning af samlet konstellation med anlæg forbundet via en direkte linje: Det punkt hvor den samlede konstellation med anlæg forbundet af en direkte linje skal tilsluttes. Der vil altid kun være ét tilslutningspunkt (POC) for den samlede konstellation med anlæg forbundet via en direkte linje til det kollektive net.

##### **AD 1. Referencepunkterne for individuel tilslutning**

Det eller de referencepunkter, der skal anvendes, er det eller de punkter, hvor anlæggene forbundet af den direkte linje individuelt ellers skulle tilsluttes eller er tilsluttet allerede.

Hvis et eller af flere af anlæggene på den direkte linje, allerede er tilsluttet, vil det eller de punkter hvor anlæggene er tilsluttet punkt altid være referencepunktet for den individuelle tilslutning.

Det er Energinet eller den relevante netvirksomhed, der oplyser ansøger om, hvor de ønskede anlæg skulle tilsluttes individuelt. Denne vurdering foretages ud fra de almindeligt gældende tilslutningsregler for forbrug og produktion. Ansøgeren kan således ikke selv beslutte, hvilke referencepunkter der skal anvendes.



Referencepunkterne til brug for opgørelse af afstande for de individuelle tilslutninger ifm. opmåling af afstandskriteriet, er de samme som for anlæg tilsluttet en direkte linje.

#### **AD 2. Referencepunkt for tilslutning af anlæggene med en direkte linje**

Referencepunktet er det punkt, hvor den samlede konstellation af anlæg forbundet med en direkte linje skal tilsluttes. Ved direkte linjer kan der kun være ét tilslutningspunkt til det kollektive net og derved kun et referencepunkt. Det vil være Energinet eller den relevante netvirksomhed, der oplyser ansøger om det punkt, hvor den direkte linje skal tilsluttes.

Det samlede tilslutningspunkt for den direkte linje findes efter reglerne i bekendtgørelsen om direkte linjer. Her tages der udgangspunkt i nettilslutningsbekendtgørelsen, der blandt andet anviser tilslutningspunkt efter de lavest samlede omkostninger. De samlede omkostninger til brug for anvisning af det samlede anlæg med en direkte linje omfatter omkostninger til etablering, nettab, drift og vedligehold for alle involverede net- og transmissionsvirksomheder og etableringsomkostninger for anlægsejer.

#### ***Referencepunktet i forbrugsanlægget***

For forbrugsanlæg er referencepunktet umiddelbart, hvor den direkte linje eller stikledningen til det kollektive net reelt tilsluttes forbrugsstedet. Det kan typisk være ved det punkt, hvor elektriciteten fordeles ud til forbrugsstedets installationer, og hvor en stikledning til det kollektive net ville tage sin begyndelse ved individuel tilslutning. Referencepunktet skal være klart indtegnet, på det kort over linjeføringen ansøger indsender.

#### ***Referencepunktet i produktionsenheden***

Produktionsanlæg kan både have en forholdsvis stor geografisk udbredelse og fortsat blive betragtet som værende et anlæg. Placering af referencepunktet for et produktionsanlæg kan derfor være afgørende for, om afstandskriteriet overholdes. Det er derfor nødvendigt at fastsætte et standardiseret referencepunkt for produktionsanlæg.

For produktionsenhederne gælder, at det relevante referencepunkt skal være det såkaldte kapacitetsvægtede geografiske midtpunkt.

Punktet ses som en rimelig proxy for den placering, hvor anlægsejer – alt andet lige – geografisk og anlægsøkonomisk optimeret ville placere ét centralt tilslutningspunkt af hele anlægget, når der ses bort fra praktiske lokale forhold, og når det ikke på forhånd er givet, hvor anlægget skal tilsluttes.

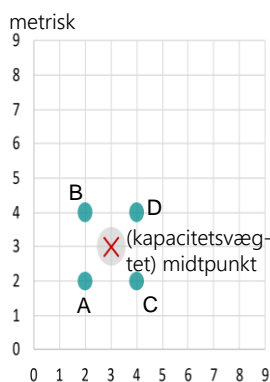
Lidt forenklet kan punktet beskrives som midtpunktet af en række spredte punkter, afvejet ift. punkternes kapacitetsvægt.

Ansøgeren bestemmer massemidtpunktet på et overfladeareal (to dimensioner) ved at vægte henholdsvis x- og y- koordinaterne (eller længde- og breddegrader) for hvert punkt med punktmassens andel af den samlede masse for alle de punktformede masser. Til brug for beregning af referencepunktet er der ikke tale om masse, men delanlæggets kapacitet sammenholdt med andelen af den samlede kapacitet for alle delanlæg/produktionsenheder.

Placeringen af massemidtpunktet eller "kapacitetsmidtpunktet" fås ved sammenlægning af hhv. alle de vægtede x-koordinater og alle de vægtede y-koordinater. Nedenfor er tre eksempler, hvor det kapacitetsvægtede midtpunkt (jf. massemidtpunktet) er beregnet og illustreret i et koordinatsystem.

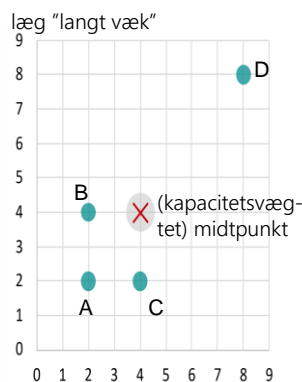
Figur 6: Eksempler på beregning af massemidtpunktet for samlede anlæg

Figur 6.1: Ens kapacitet, sym-



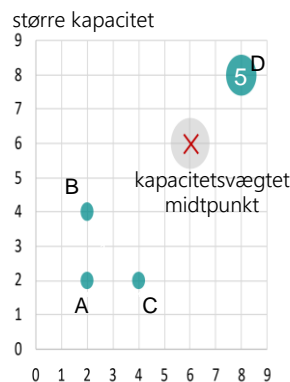
	X-koor.	Y-koor.	Kap. (MW)	Vægt
A	2	2	1	25%
B	2	4	1	25%
C	4	2	1	25%
D	4	4	1	25%
Vægt. Midtpkt.	3,0	3,0	4	100%

Figur 6.2: Ens kapacitet, delanlæg "langt væk"



	X-koor.	Y-koor.	Kap. (MW)	Vægt
A	2	2	1	25%
B	2	4	1	25%
C	4	2	1	25%
D	8	8	1	25%
Vægt. Midtpkt.	4,0	4,0	4	100%

Figur 6.3: Delanlæg "langt væk" og større kapacitet



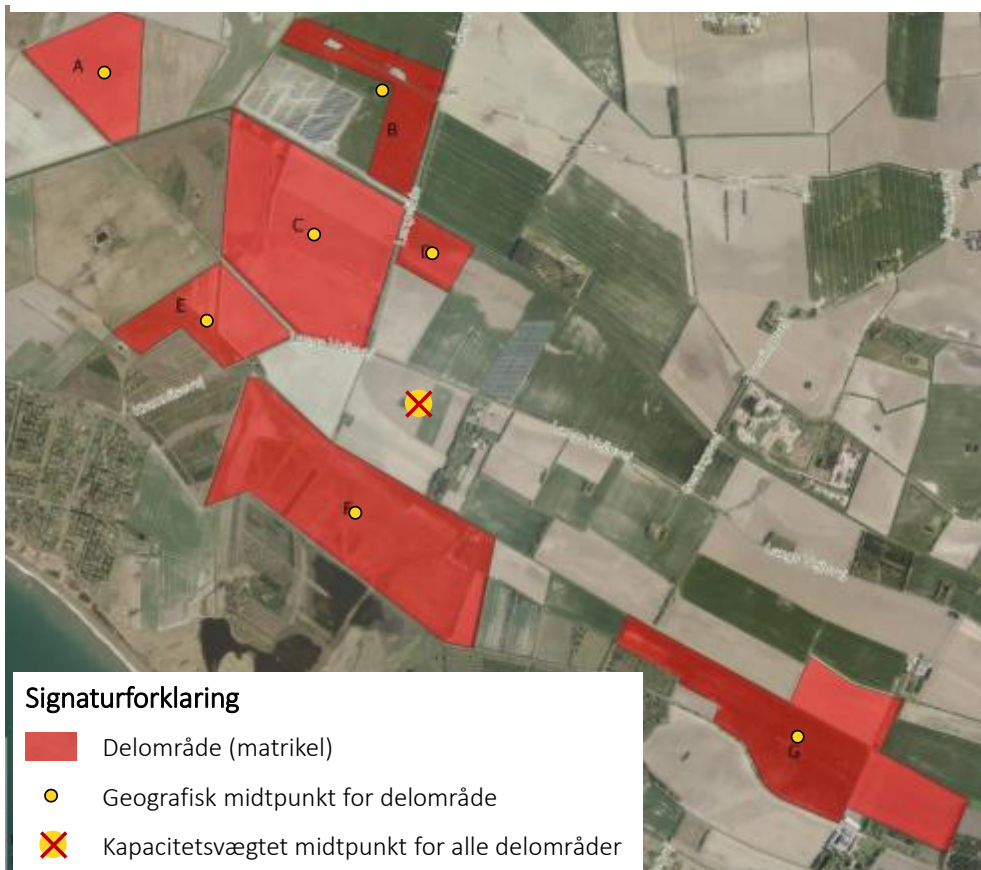
	X-koor.	Y-koor.	Kap. (MW)	Vægt
A	2	2	1	12,5%
B	2	4	1	12,5%
C	4	2	1	12,5%
D	8	8	5	62,5%
Vægt. Midtpkt.	6,0	6,0	8	100%

I praksis vil fastsættelsen af koordinaterne for det kapacitetsvægtede geografiske midtpunkt for et samlet anlæg, bestående af en række punktangivne elproduktionsenheder, kunne foretages enkelt i et GIS-program, hvor de enkelte elproduktionsenheder (fx de enkelte vindmøller) angives som et punkt – og med en vægt svarende til elproduktionsenhedens nominelle kapacitet. Funktionen i et GIS-program hedder typisk "weighted mean center".

For solceller vil man typisk ikke have koordinater for de enkelte mange hundrede solpaneler. Her vil det typisk være tilstrækkeligt præcist at kende placeringen/koordinat-tabellen for de delområder/polygoner (ofte de enkelte matrikler), hvor solceller er fordelt jævnt. Punktangivelsen for et sådan delområde vil være midtpunktet ("mean center"), som GIS-programmet vil kunne angive.

Hvert af disse delområders midtpunkter benyttes med en vægt svarende til den forventede kapacitet på de respektive delområder til at beregne det kapacitetsvægtede midtpunkt for det samlede anlæg (se eksempel på figur til højre med et solcelleanlæg fordelt over flere nært liggende delområder/matrikler).

*Figur 7:* Eksempel på beregning af geografisk midtpunkt ud fra delområder



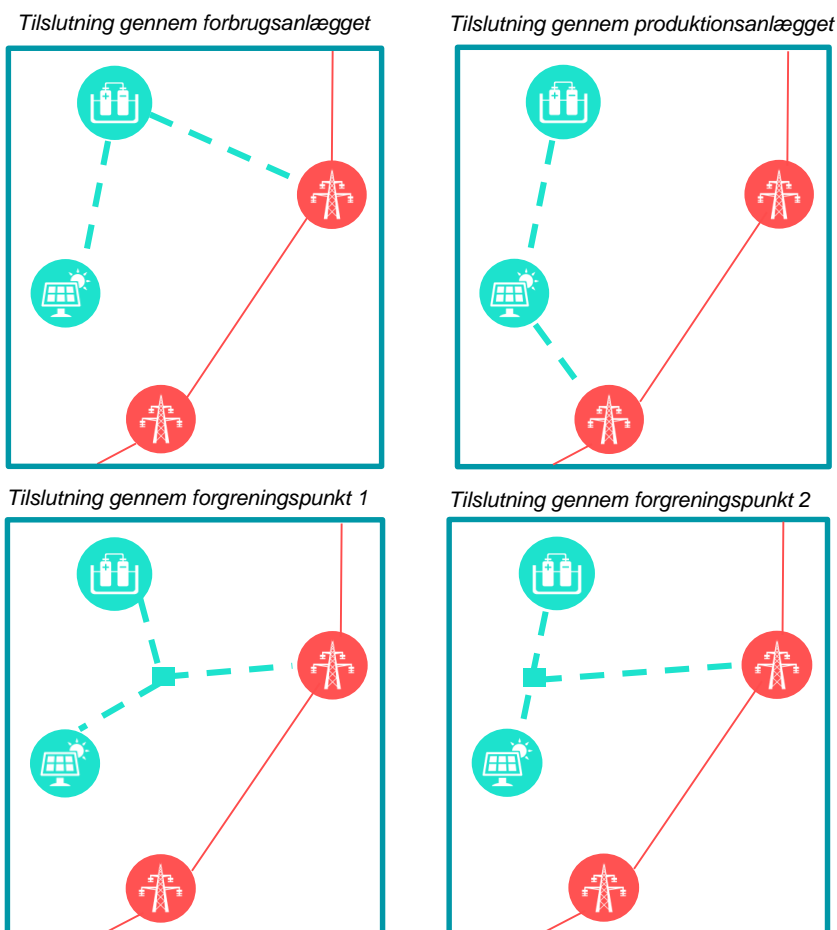
Det er ansøger selv, der skal opgøre det kapacitetsvægtede tilslutningspunkt. Punktet anvendes både ved opgørelse af afstanden for den hypotetiske individuelle tilslutning samt ved tilslutningen af et samlet anlæg forbundet af den direkte linje.

### Forgreningspunkt som referencepunkt

Ved nettilslutningen af den samlede konstellation af anlæg forbundet af en direkte linje, kan referencepunktet i konstellationen dels være referencepunktet for ét af anlæggene (såfremt tilslutningsforbindelse føres fra nettilslutningsforbindelsen direkte hen til et af anlæggene) eller et forgreningspunkt placeret på den direkte linje. Disse muligheder skitseres nedenfor i figur 2.

Det er ansøger selv, der bestemmer, hvor de ønsker konstellationen tilsluttet, og det er på baggrund heraf, at netvirksomheden eller Energinet anviser nettilslutningspunkt og på baggrund deraf afstandskriteriet opmåles. Som figur 2 ligeledes skitserer, kan et forgreningspunkt placeres forskellige steder alt efter ønske.

Figur 8: Illustration af forskellige mulige nettilslutninger for det samlede anlæg





#### 4.2.5 Hvordan måles afstanden?

Afstanden måles i fugleflugt mellem anlæggene, deres eventuelle forgreningspunkt og deres tilslutningspunkt. Dermed tages der ikke højde for eventuelle omveje, en forbindelse vil skulle udsættes for som resultat af f.eks. geografiske forhold eller andre forhold, som besværliggør eller væsentlig fordyrer linjeføringen.

#### Case 1 – En direkte linje med kun nye tilslutninger

Ved en direkte linje med kun nye tilslutninger, findes afstanden til brug for afstandskriteriet som beskrevet nedenfor.

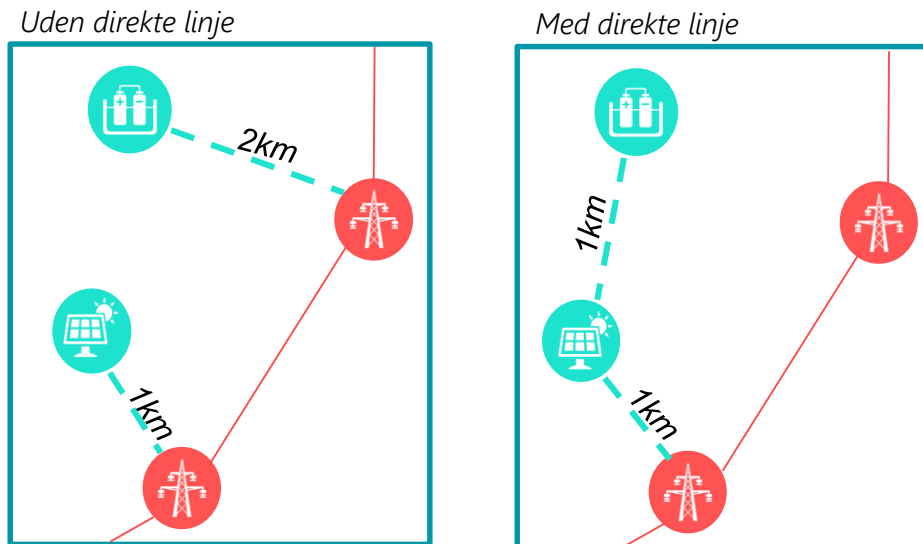
Længden af det net, der etableres ved de *individuelle tilslutninger*, måles fra de hypotetiske tilslutningspunkter i det kollektive net, som Energinet eller den relevante netvirksomhed har anvist og til de respektive referencepunkter i anlæggene (referencepunkterne er uddybet oven for i afsnit 4.2.4).

Længden af den elektricitetsforbindelse og det net, der etableres i forbindelse med den *direkte linje* findes ved at måle:

- (1) afstanden fra tilslutningspunktet til det kollektive net, som Energinet eller den relevante netvirksomhed har anvist og hen til det relevante referencepunkt. Som beskrevet ovenfor kan det relevante referencepunkt enten være et forgreningspunkt eller referencepunktet for forbrugs- eller produktionsenheden.
- (2) afstanden mellem anlæggenes referencepunkter. Vær opmærksom på, at såfremt der anvendes et forgreningspunkt på den direkte linje, skal afstanden måles igennem dette forgreningspunkt.

Afstandskriteriet er opfyldt, hvis længden af den elektricitetsforbindelse og det net, der etableres i forbindelse med den direkte linje, er kortere end længden af det net, der etableres ved de individuelle tilslutninger, *se figur 9*.

Figur 9: Illustration af case 1: En direkte linje med kun nye tilslutninger



Rød angiver noget eksisterende, blå angiver noget nyt

Opmålingen af afstandskriteriet kræver, at længden på de blå linjer med og uden en direkte linje sammenlignes. I figuren er **afstandskriteriet opfyldt**, eftersom 2 km er mindre end 3 km.

### Case 2 – En direkte linje med et nyt anlæg og et gammelt i et nyt tilslutningspunkt

Ved en direkte linje, der etableres med et anlæg, der allerede er tilsluttet, kan Energinet eller den relevante netvirksomhed udpege et tilslutningspunkt, der er forskelligt fra det punkt, hvor det gamle anlæg allerede er tilsluttet.

Afstanden til brug for opmåling af afstandskriteriet måles som følger:

Længden af det net, der etableres ved de *individuelle tilslutninger*, måles for det nye anlæg, fra det hypotetiske tilslutningspunkt, som Energinet eller den relevante netvirksomhed har angivet i det kollektive net, til det nye anlægs referencepunkt.

For det gamle anlæg er længden af den individuelle tilslutning nul, da anlægget allerede er tilsluttet.

Længden af den elektricitetsforbindelse og det net, der etableres i forbindelse med den *direkte linje* findes ved at måle:

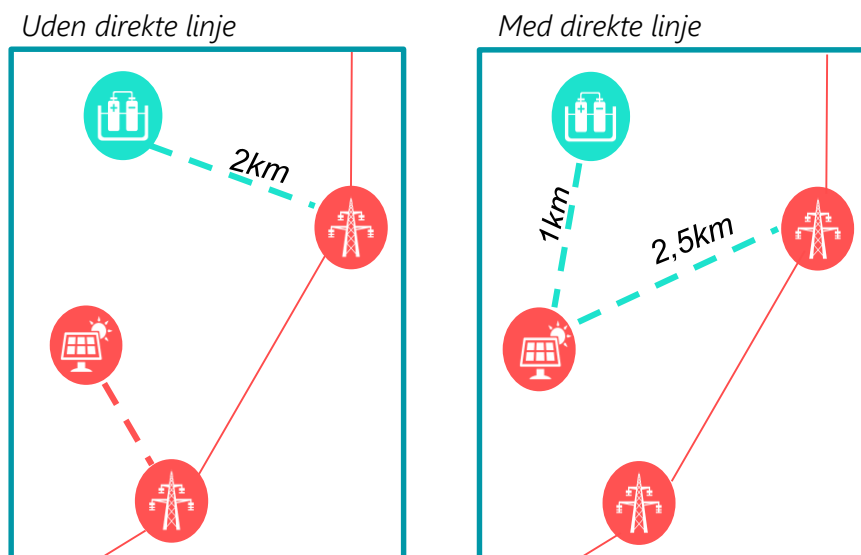
- (1) afstanden fra tilslutningspunktet til det kollektive net, Energinet eller den relevante netvirksomhed har angivet og hen til det relevante referencepunkt, som beskrevet ovenfor kan enten være et forgreningspunkt eller referencepunktet for forbrugs- eller produktionsenheden.



- (2) afstanden imellem anlæggenes referencepunkter. Her indgår den nye stikledning til det gamle anlæg som en del af den direkte linje. Vær opmærksom på, at såfremt der anvendes et forgreningspunkt på den direkte linje, så skal afstanden måles igennem dette forgreningspunkt.

Afstandskriteriet er opfyldt, hvis længden af den elektricitetsforbindelse og det net, der etableres i forbindelse med den direkte linje er kortere end længden af det net, der etableres ved de individuelle tilslutninger. Da allerede tilsluttede anlægs eksisterende stikledning ikke medregnes, vil den direkte linje, som dækker forbindelsen mellem de to anlæg og den nye tilslutningsforbindelse til det kollektive net, skulle være kortere end den individuelle tilslutning af det nye anlæg.

*Figur 10:* Illustration af case 2: En direkte linje med et nyt og et gammelt anlæg i et nyt tilslutningspunkt



**Rød** angiver noget eksisterende, **blå** angiver noget nyt

Opmålingen af afstandskriteriet kræver at længden på de blå linjer med og uden en direkte linje sammenlignes. I figuren er afstandskriteriet ikke opfyldt, eftersom 3 km er mere end 2 km.

### Case 3 En direkte linje med et nyt anlæg og et gammelt anlæg i et gammelt tilslutningspunkt

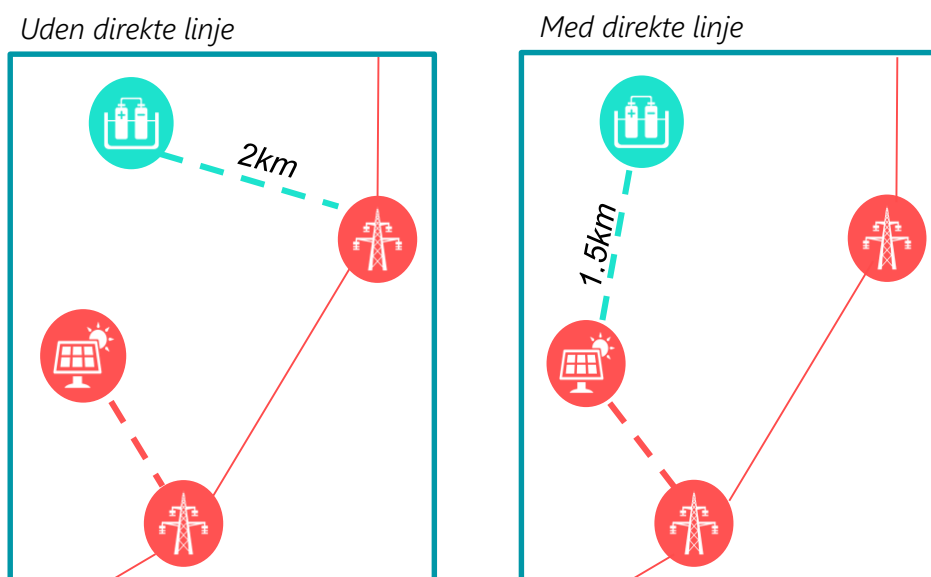
Længden af en direkte linje, der etableres mellem et nyt anlæg og et gammelt anlæg, og hvor det gamle tilslutningspunkt fortsat anvendes, opmåles som følger:

Længden af det net, der etableres ved de *individuelle tilslutninger*, måles for det nye anlæg, fra det hypotetiske tilslutningspunkt, som Energinet eller den relevante

netvirksomhed har angivet i det kollektive net til de nye anlæg og til anlæggets referencepunkt. Det gamle anlægs stikledning tælles ikke med i opgørelsen.

Længden af den elektricitetsforbindelse og det net, der etableres i forbindelse med den *direkte linje* findes ved at måle afstanden imellem anlæggenes referencepunkter. Her indgår den eksisterende stikledning til det eksisterende anlæg ikke i opgørelsen, da den fortsat anvendes. Vær opmærksom på, at såfremt der anvendes et forgreningspunkt på den direkte linje, skal afstanden måles igennem dette forgreningspunkt.

*Figur 11:* Illustration af case 3: Det nye anlæg anvendes et andet nettilslutningspunkt end det eksisterende anlæg uden en direkte linje. Med en direkte linje kan eksisterende nettilslutning i eksisterende anlæg anvendes



*Rød* angiver noget eksisterende, *blå* angiver noget nyt

Opmålingen af afstandskriteriet kræver, at længden på de blå linjer med og uden en direkte linje sammenlignes. I figuren er **afstandskriteriet opfyldt**, eftersom 1,5 km er mindre end 2 km.

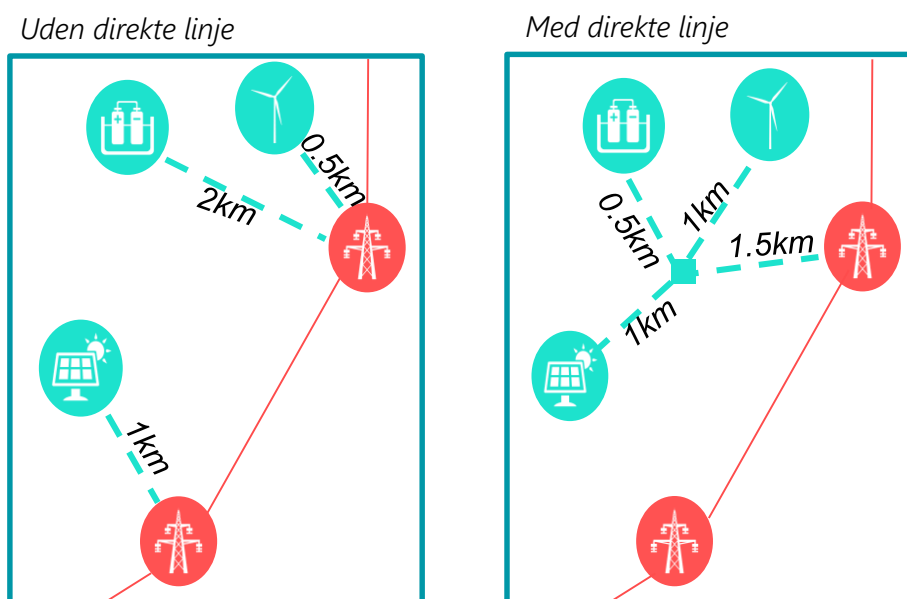
#### Case 4 En direkte linje med tre nye anlæg og et forgreningspunkt

I tilfælde hvor tre nye anlæg tilsluttes med en direkte linje ved et forgreningspunkt, opgøres afstanden som følger:

Længden af det net, der etableres ved de *individuelle tilslutninger*, måles for alle de nye anlæg, fra de hypotetiske tilslutningspunkter Energinet eller den relevante netvirksomhed har angivet i det kollektive net til de nye anlægs referencepunkter.

Længden af den elektricitetsforbindelse og det net, der etableres i forbindelse med den direkte linje findes ved at måle afstanden fra referencepunkterne i de enkelte anlæg og til forgreningspunktet, og så samlet fra forgreningspunktet til tilslutningspunktet til det kollektive net. Det vil sige, at længden fra forgreningspunktet til det kollektive net kun tælles med én gang, selvom alle tre anlæg forbindes til det kollektive net gennem den.

Figur 12: Illustration af case 4: En direkte linje med tre nye anlæg og et forgreningspunkt



*Rød* angiver noget eksisterende, *blå* angiver noget nyt  
 Opmålingen af afstandskriteriet kræver, at længden på de blå linjer med og uden en direkte linje sammenlignes. I figuren er **afstandskriteriet ikke opfyldt**, eftersom 4km er mere end 3,5 km.

### Case 5 Tilslutning af et yderligere anlæg til en direkte linje

Hvis der tilsluttes et yderligere anlæg på en direkte linje, efter den er etableret, vil der være behov for at genansøge om etableringen af den direkte linje.

Tilgangen for opmåling af afstandskriteriet følger samme tilgang som ved tilslutning af et nyt anlæg og et gammelt anlæg. Det vil sige, at opmålingen af den direkte linje afhænger af, hvor den samlede konstellation af anlæg forbundet med direkte linjer tilsluttes, efter at et yderligere anlæg er tilføjet.

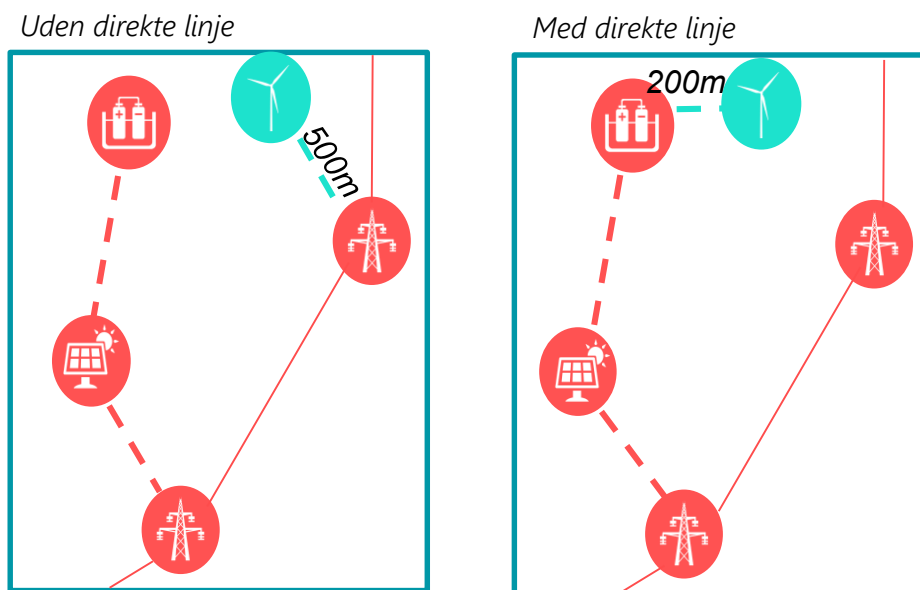
Hvis det yderligere anlæg medfører, at hele konstellationen i den direkte linje, skal tilsluttes i et nyt tilslutningspunkt, vil det være den individuelle tilslutning med den hypotetiske stikledning fra det tilføjede anlæg, der skal holdes op mod længden af

den nye direkte linje. Her vil den nye direkte linje blive betragtet som den del af den eksisterende direkte linje, der skal omlægges for at tilslutte den samlede konstellation tillagt forbindelsen fra den eksisterende konstellation til det nye anlæg.

Hvis det yderligere anlæg ikke medfører et andet tilslutningspunkt end det allerede eksisterende i den direkte linje, skal tilslutningen til den direkte linje blot være kortere end stikledningen til den hypotetiske tilslutning for det nye anlæg.

Tilslutningen af yderligere et anlæg skal fortsat overholde de øvrige regler for direkte linjer. Her er begrænsningen af antal sammenkoblede anlæg og antal forgreningsskud særlig relevant.

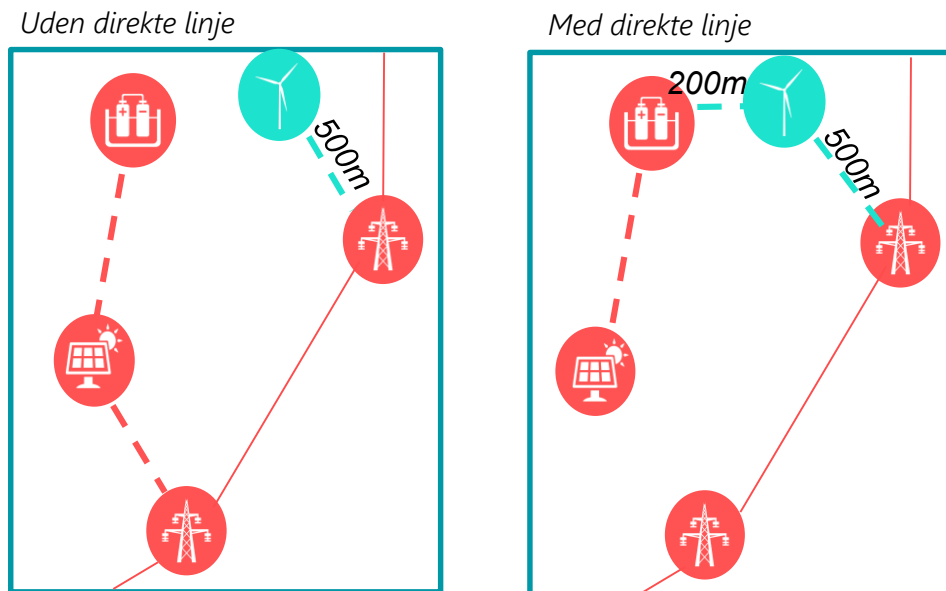
Figur 13: Illustration af case 5.1: Tilslutning af et yderligere anlæg til en direkte linje



*Rød* angiver noget eksisterende, *blå* angiver noget nyt

Opmålingen af afstandskriteriet kræver, at længden på de blå linjer med og uden en direkte linje sammenlignes. I figuren er **afstandskriteriet opfyldt**, eftersom 200m er mindre end 500m.

Figur 14: Illustration af case 5.2: Tilslutning af et yderligere anlæg til en direkte linje, hvilket fører til ny tilslutning af samlet konstellation



Rød angiver noget eksisterende, blå angiver noget nyt

Opmålingen af afstandskriteriet kræver, at længden på de blå linjer med og uden en direkte linje sammenlignes. I figuren er afstandskriteriet ikke opfyldt, eftersom 700m er mere end 500m.

### Case 6 Direkte linje mellem havvindsudbudspark og forbrug

For havvindsparker gælder som udgangspunkt de samme regler for etablering af direkte linjer. Udbudsdetaljerne giver dog muligheder for at forudsige mulige geografiske placeringer af det tilsluttede forbrug. Det skyldes, at ved havvindsudbud kendes placeringen, størrelsen og tilslutningen af produktionen på forhånd, og det er derfor muligt at angive, hvor et forbrugsanlæg kan tilkobles og overholde afstandskriteriet.

Ud over de nævnte cases vil der være utallige afarter af direkte linjer og individuelle tilslutninger. Ansøger har altid mulighed for at rette henvendelse til Energistyrelsen for yderligere udredning af reglerne.

#### 4.2.6 Afgangsmulighed

Afstandskriteriet kan fraviges under visse omstændigheder. Såfremt en ønsket direkte linje ikke opfylder afstandskriteriet, kan ansøger søge om en afvigelse fra kriteriet. I forbindelse med ansøgningen af en direkte linje skal ansøger indhente en udtalelse fra Energinet eller den relevante netvirksomhed. Udtalelsen skal indeholde en vejledende udtalelse fra den relevante netvirksomhed eller Energinet om,



hvorvidt de finder afvigelsen hensigtsmæssig i forhold til belastningen af det kollektive net. Energistyrelsen vil efterfølgende behandle ansøgningen. Udtalelsen indgår i Energistyrelsens helhedsvurdering af afvigelsen og er ikke en garanti for hverken tilladelse eller afslag.

Energinet eller den relevante netvirksomhed skal i sin udtalelse lave en vejledende udtalelse om, hvorvidt en direkte linje ifm. det ansøgte projekt vil have en:

- (1) aflastende,
- (2) belastende eller
- (3) neutral effekt på elsystemet under normale driftsmønstre, sammenlignet med hvis anlæggene blev individuelt tilsluttet det kollektive elnet.

Herudover kan Energinet eller den relevante netvirksomhed anføre eventuelle øvrige relevante bemærkninger i den vejledende udtalelse.

Energistyrelsens afgørelse om, hvorvidt der kan afviges fra afstandskriteriet, foretages ud fra netmæssige, systemmæssige og samplaceringsmæssige hensyn i overensstemmelse med den politiske aftale bag direkte linjer. Vurderingen tager udgangspunkt i den indsendte udtalelse fra Energinet eller den relevante netvirksomhed samt ansøgers kommentarer hertil.

I bemærkningerne til lovforslaget beskrives, at nettekniske og systemmæssige hensyn vedrører, fx hvordan anlæg der er forbundet via direkte linjer, vil kunne tilsluttes det kollektive elforsyningsnet samt en effektiv udnyttelse af det kollektive elforsyningsnet, herunder planlægning af hvordan det kollektive elforsyningsnet skal udbygges, og/eller hvordan reduceret netudbygning kan realiseres.

Med samplaceringsmæssige hensyn menes, at produktion og forbrug placeres geografisk tæt, så det kan medføre en reduceret belastning eller en aflastning af det kollektive elforsyningsnet. Det skal endvidere ses i lyset af formålet i afsnittet om direkte linjer i den politiske aftale af 15. marts om udvikling og fremme af brint og grønne brændstoffer (Power-to-X strategi).

Mens netmæssige og systemmæssige hensyn hovedsageligt vil blive betragtet ud fra den vejledende udtalelse fra Energinet eller den relevante netvirksomhed, vil Energistyrelsen betragte samplaceringsmæssige hensyn ud fra en mere holistisk tilgang, eksempelvis i tilfælde hvor kun en marginal overskridelse af afstandskriteriet, vil muliggøre samplacering af produktion og forbrug. Påvirkningerne på det kollektive net, vil dog altid blive taget i betragtning.



## 5. Ufravigelige betingelser ved etablering af direkte linjer

Ud over kriterierne findes der en række ufravigelige betingelser, som skal være opfyldt for at kunne opnå tilladelse til at etablere en direkte linje.

### 5.1 Projektet må ikke udgøre distribution eller transmissionsnet

En direkte linje må ikke få karakter af de facto distributions- eller transmissionsnet. Direkte linjer er reguleret i elmarkedsdirektivet. Distributions- og transmissionsnettet er underlagt en omfattende regulering både i EU- og dansk og EU-regi, og det er derfor nødvendigt nøje at sikre, at direkte linjer begrænses til at opfylde formålet om øget samplacering.

Derfor vurderes antallet af sammenkoblende anlæg også i forbindelse med etablering af direkte linjer.

#### 5.1.1 Vurdering af hvorvidt et anlæg er et samlet eller flere anlæg

Ved ansøgningen om direkte linjer kan det have væsentlig betydning for godkendelse, om flere enheder ses som ét samlet anlæg eller flere enkeltanlæg.

I mange tilfælde vil det være tydeligt, at der er tale om kobling af én produktions- og én forbrugsenhed. Det kan være tilfælde, hvor en landvindmølle er koblet direkte til eksempelvis et PtX-anlæg. I andre tilfælde kan det være mere vanskeligt at fastslå, hvorvidt der er tale om et enkelt eller flere anlæg.

#### *Hybridanlæg*

Der er som udgangspunkt ikke noget til hinder for at såkaldte hybridanlæg kan tilsluttes ved direkte linjer. Hybridanlæg defineres som produktionsanlæg, der indeholder flere typer produktion, eksempelvis kombineret vind og sol, og som kan betragtes som en samlet produktionsenhed. Det vil som udgangspunkt være op til Energinet eller den relevante netvirksomhed at afgøre, om der er tale om et samlet hybridanlæg eller flere små anlæg.

#### *Et eller flere anlæg sammenhængende anlæg*

Der kan i visse tilfælde være udfordringer ved at vurdere, hvorvidt et anlæg med flere produktionsenheder udgør et enkelt anlæg eller flere individuelle. Ikke kun ved direkte linjer, men ved nettilslutning generelt, kan der opstå uhensigtsmæssigheder i forbindelse med tilslutning til det kollektive net.

Det er op til Energinet eller den relevante netvirksomhed at vurdere om et anlæg skal betragtes som et samlet anlæg eller flere individuelle. Når der ansøges om en direkte linje, skal ansøgers opgørelse af anlæg stemme overens med Energinets



eller den relevante netvirksomheds opgørelse. Det er ikke muligt for ansøger at indhente vejledende udtalelse eller klage over Energinets eller den relevante netvirksomheds vurdering til Energistyrelsen. Klager skal i stedet rettes til Energiklagenævnet. Information om klagemuligheder findes i denne vejledning afsnit 2.3.1.

### 5.1.2 Energistyrelsens vurdering af antal tilladte anlæg

Der findes ikke nogen klar defineret grænse for, hvor mange produktions- og forbrugsanlæg, der skal være tilsluttet en direkte linje, før linjen får karakter af de facto distributions- eller transmissionsnet. Energistyrelsen har efter drøftelser med EU-kommissionen vurderet, at grænsen umiddelbart lægges ved ca. fire produktion- og forbrugsanlæg samlet set. Der findes dog ikke nogen fast øvre grænse for antal anlæg.

Ved kobling af højst to anlæg i form af et produktion- og et forbrugsanlæg samlet set, kan ansøgningen godkendes automatisk, såfremt de øvrige betingelser overholdes.

Ved kobling af tre eller flere anlæg vil Energistyrelsen foretage en individuel vurdering af ansøgningen. Vurderingen skal overordnet sikre, at de etablerede direkte linjer ikke får karakter af de facto distributions- eller transmissionsnet.

I forbindelse med vurderingen betragtes følgende forhold:

#### *Ejerskab*

Ejerskabet betragtes som en del af vurderingen. Separat ejerskab af henholdsvis de koblende produktions- og forbrugsenheder, kan være en markør, som kan medvirke til, at den direkte linje opfattes som et distributions/transmissionsnet. Det modsatte gælder ved sammenfaldende ejerskab. Kravet er dog ikke ultimativt og separat ejerskab udelukker ikke en direkte linje.

#### *Forgreningspunkter*

En direkte linje kan indeholde et eller flere forgreningspunkter, hvor produktion og forbrug bindes sammen før tilslutningen til det kollektive net, eller hvor linjen forgrener sig ud til flere produktions- eller forbrugsanlæg. Et forgreningspunkt kan også være ved et af de enkelte anlæg, og står ikke nødvendigvis for sig selv. Mere end ét forgreningspunkt kan medvirke til, at linjen opfattes som distributions- eller transmissionsnet og derved ikke kan godkendes. Kravet er ikke ultimativt, men flere end et forgreningspunkt vil veje i negativ retning i vurderingen.

#### *Relativ forskel i fordelingen af antal af produktions- og forbrugsanlæg*

Det samlede antal anlæg indgår i vurderingen. Derudover indgår også den relative forskel i antallet af produktions- og forbrugsanlæg. Der findes ikke faste krav for fordelingen, men en stor overvægt af antal forbrugsanlæg tilsluttet et produktionsan-





læg, kan være en hindring for tilladelse til etablering, da kollektivt net typisk kendetegnes ved transport af elektricitet til et større antal forbrugere. Omvendt kan ét forbrugsanlæg tilsluttet flere produktionsanlæg være tegn på det modsatte.

#### *Størrelsesforholdet mellem produktion- og forbrugsanlæg*

Store forskelle i størrelsesforholdet mellem produktion og forbrug vil blive betragtet i forbindelse med vurdering af den direkte linje i forhold til tilladte antal anlæg. Et stort produktionsanlæg, der leverer strøm til mindre forbrugsanlæg, vil tælle negativt i vurderingen, mens anlæg af samme størrelsesorden eller hvor produktionsanlægget er væsentlig mindre end forbrugsanlæggene vil tælle positivt i vurderingen.

En kombination af ovenstående forhold kan også have indflydelse på vurderingen.

## **5.2 Minimumsspændingsniveau for etablering**

Den direkte linje kan udelukkende etableres mellem produktions- og forbrugsenheder, som individuelt minimum skal tilsluttes på 10 kV-nettet. Kravet kan ikke fraviges.

## **5.3 Tekniske forskrifter og tilslutningsaftaler**

De direkte linjer skal til en hver tid overholde lovgivningen på området, tekniske forskrifter og andre tilslutningsbetingelser udarbejdet af netvirksomhederne og Energinet. Det gælder både generelle betingelser og særlige betingelser fastsat i den enkelte nettilslutningsaftaler og gælder både for de enkelte anlæg og hele konstellationen. Forsyningstilsynet skal fortsat føre tilsyn med de indgåede nettilslutningsaftaler.

## **5.4 Et samlet tilslutningspunkt**

Tilslutning til det kollektive net skal ske igennem ét tilslutningspunkt (POC), og koblingen af forbrug og produktion skal således fysisk være sket, inden tilkoblingen til det kollektive net sker. Der er ikke muligt at anvende Energinet eller den relevante netvirksomheds station som sammenkoblingspunkt.

## **5.5 Den direkte linje skal være en integreret del af et produktions- eller forbrugsanlæg**

Den eller de direkte linjer skal af reguleringsmæssige årsager enten være en del af et produktions- eller forbrugsanlæg ved etableringen. Ved ansøgningen skal det angives, hvilket anlæg den direkte linje er en del af. Den direkte linje kan således ikke være et selvstændigt anlæg, og kan som følge heraf ikke ejes af tredjemand, der ikke ejer en eller flere af de tilsluttede anlæg.

## **5.6 En samlet anlægsejerrepræsentant**

Det er et krav, at der kun findes én modpart til nettilslutningsaftalen mellem den relevante netvirksomhed eller Energinet og aktørerne bag den direkte linje. Denne



modpart kaldes en anlægsejerrepræsentant og er defineret som den fælles juridiske og tekniske/drifsmæssige ansvarlige part, som repræsenterer alle produktions- og forbrugsanlæg inkl. tilhørende forbindelser og koblingspunkter, som er forbundet med direkte linjer bag det fælles tilslutningspunkt.

Det er anbefalet, men ikke påkrævet, at anlægsejerrepræsentanten også ejer det anlæg, som den direkte linje er en del af.

## 5.7 Gyldighed af godkendelsen

Den direkte linje skal kunne være idriftsat senest 10 kalenderår efter, at aktørerne har modtaget den endelige afgørelse om godkendelse af den direkte linje. Såfremt den efter 10 år endnu ikke er idriftsat, bortfalder godkendelsen. Den begrænsede gyldighed skyldes en formodning om, at forudsætningerne for den direkte linje forventes at kunne være væsentlig ændret i perioden.

## 6. Øvrige vilkår

### 6.1 Målinger

Der skal foretages målinger både af produktion og forbrug for alle anlæg forbundet med den direkte linje.

#### 6.1.1 Produktionsmåling

Produktionsmålinger skal foretages som følge af reglerne i stamdatabekendtgørelsens kapitel 3. Den relevante netvirksomhed forestår målingen af produktionen på de tilsluttede produktionsenheder. Omkostninger til måling, herunder til opsætning af måler, dokumentation af måleudstyr, udførelse af målinger og nødvendige administrative omkostninger herved afholdes af aktørerne bag den direkte linje via anlægsejerrepræsentanten.

#### 6.1.2 Forbrugsmåling

Forbrugsmålingen skal foretages for forbrugsenheder tilsluttet den direkte linje. Forbrugsmålingen anvendes til beregning af elafgiften i henhold til elafgiftslovens § 7 a. Forbrugsmålingen foretages af den relevante netvirksomhed.

Omkostninger til måling, herunder til opsætning af måler, dokumentation af måleudstyr, udførelse af målinger og nødvendige administrative omkostninger herved afholdes af aktørerne bag den direkte linje via anlægsejerrepræsentanten.

#### 6.1.3 Måling ved ødrift

Det er som udgangspunkt muligt at lade forbrug og produktion sammenkoble via en direkte linje, uden at nogen af anlæggene er forbundet til det kollektive net. I sådanne tilfælde vil der fortsat være krav om forbrugs- og produktionsmåling efter samme tilgang som ved tilslutning til det kollektive net.



## 6.2 Betaling af elafgift

Sammenkobling af produktion og forbrug via en direkte linje fratager ikke aktørerne for at betale elafgift. Der skal således svares afgift af elforbruget efter de gældende satser.

I henhold til elafgiftslovens § 7a vil det være netvirksomhederne, der står for måling af forbrug og produktion i forbindelse med opgørelse af afgiftsgrundlag. Det nærmere grundlag for afregning af elafgiften fremgår af elafgiftsloven.

For yderligere spørgsmål vedrørende elafgift kontaktes skat.

## 6.3 Nettilslutning

Nettilslutningen af de anlæg, der er sammenkoblet via den direkte linje (det samlede anlæg), skal ske ved en nettilslutningsaftale med Energinet eller den relevante netvirksomhed. Som det fremgår ovenfor, skal der være ét samlet tilslutningspunkt til det kollektive net.

Det samlede anlæg skal nettilsluttes det kollektive elforsyningsnet, sker dette efter principperne i VE-nettilslutningsbekendtgørelsens § 3 og 4. Dette medfører, at net- eller transmissionsvirksomhed skal anvise det tilslutningspunkt, som medfører de laveste samlede omkostninger for net- eller transmissionsvirksomhed og anlægsejer ved nettilslutning.

De laveste samlede omkostninger vil i den forbindelse skulle opgøres som etableringsomkostningerne for net- eller transmissionsvirksomhed og anlægsejer.

Ved tilslutning af samlede anlæg, hvor der indgår udbudshavvindmølleparker, finder nettilslutningsbekendtgørelsen ikke anvendelse.

Hvis et af anlæggene i et samlet anlæg allerede er tilsluttet det kollektive elforsyningsnet, vurderer den relevante net- eller transmissionsvirksomhed om denne tilslutning kan anvendes for hele det samlede anlæg. Såfremt det vurderes, at den eksisterende tilslutning ikke kan anvendes, skal det samlede anlæg tilsluttes efter ovenstående princip.

Det samlede anlæg kan kun tilsluttes det kollektive elforsyningsnet, såfremt det samlede anlæg er etableret i overensstemmelse med elforsyningsloven samt regler udstedt med hjemmel heri.



## 6.4 Håndtering af netvirksomhedernes anlægs- og driftsomkostninger i indtægtsrammereguleringen

Netvirksomhederne har mulighed for at få dækket de administrative omkostninger, der er forbundet med ansøgningerne gennem gebyropkrævning hos ansøgeren af den direkte linje.

Gebyrerne dækker ikke anlægs- og driftsomkostninger ved eventuel forstærkning af nettet som følge af den direkte linje. Dækning af omkostninger til anlæg og drift, som afledes af den direkte linje, vil i stedet skulle dækkes på samme måde, som hvis de tilsluttede anlæg var tilsluttet individuelt. Det vil sige ved tilslutningsbidrag og eventuelle tillæg samt ved den løbende tariffbetaling. I indtægtsrammemæssig forstand sidestilles håndtering af omkostningerne med den håndtering, der ville være foregået, såfremt anlæggene blev tilsluttet individuelt.

## 6.5 Håndtering af Energinets anlægs- og driftsomkostninger

Energinets fremtidige økonomiske regulering er fortsat under udvikling. Både i den nuværende og fremtidige økonomiske regulering vil det gælde, at omkostningerne til anlæg og drift som følge af en direkte linje vil blive håndteret på samme måde, som hvis anlæggene var tilsluttet individuelt.

## 6.6 Håndtering af væsentlige ændringer efter ansøgningens godkendelse

Godkendelse af etablering af direkte linjer sker på baggrund af de foreliggende oplysninger ved ansøgningsbehandling i Energistyrelsen. Godkendelsen sker forud for etablering af den direkte linje, og der kan således forekomme ændringer i forudsætningerne og endelige udformning linjen ved den faktiske etablering.

Aktørerne bag ansøgningen er forpligtiget til at meddele Energistyrelsen om tilfælde, hvor der sker væsentlige ændringer i forudsætningerne for den direkte linje.

Væsentlige ændringer er blandt andet:

- En forøgelse af afstanden på den direkte linje
- Tilslutning af flere produktion- eller forbrugsenheder end oprindeligt angivet
- Ændring af spændingsniveau
- Placering af forbrugs- eller produktionsanlægget

Ændringer i tilslutningspunktet til det kollektive net, der er koordineret med den relevante netvirksomhed eller Energinet i forbindelse med den faktiske tilslutning, udgør ikke i sig selv en væsentlig ændring, men skal uanset meddeles til Energistyrelsen. Såfremt ændringerne i tilslutningspunktet skyldes ansøgerforhold, eksempelvis ved en større udvekslingskapacitet end tilkendegivet i ansøgningen, betragtes



ændringen som en væsentlig ændring og medfører, at ansøgningen skal genbehandles.

Energistyrelsen vil, efter modtagelsen af meddelelse om væsentlige ændringer til forudsætningerne for den direkte linje, tage stilling til, hvorvidt ansøgningen skal genbehandles, eller om tilladelsen fortsat består.

## 6.7 Tilslutning af yderligere anlæg efter etableringen af den direkte linje

Det er i princippet muligt at tilslutte endnu et anlæg til en direkte linje, der allerede er etableret. Tilslutningen vil dog kræve en genansøgning om etablering af den direkte linje.

Ved en ansøgning om en yderligere tilslutning af et anlæg til en direkte linje, gælder samme regler som ved en almindelig ansøgning. Ansøgningen vil blive vurderet individuelt og de allerede tilsluttede anlæg på den direkte linje vil tælle med i opgørelsen over tilsluttede anlæg. Således vil der altid være tale om en ansøgning med mere end to tilsluttede anlæg til den direkte linje.

## 6.8 Særligt om "ø-drift"

Der er ved etablering af direkte linjer ikke krav om, at de koblede anlæg i den direkte linje, skal tilsluttes det kollektive net. Aktørerne vil dog fortsat skulle ansøge om etablering af en direkte linje, hvor afstandskriteriet samt øvrige kriterier og betingelser skal overholdes. Der vil således skulle henvises til hypotetiske tilslutningspunkter både for de individuelle anlæg og den direkte linje. Krav om tilladelse skyldes blandt andet, at anlægsejerne til anlæggene forbundet med en direkte linje efterfølgende kan kræve at blive tilsluttet det kollektive net. Etablering uden ansøgning vil dermed kunne føre til en omgåelse af reglerne.

Der skal fortsat svares elafgift af forbrugt el gennem en direkte linje, uanset om anlæggene er forbundet i ø-drift. Det vil være den relevante netvirksomhed i områder der står for målingen.

## 6.9 Tilsyn

Energistyrelsen fører stikprøvebaseret tilsyn med de indsendte oplysninger og den efterfølgende etablering af de direkte linjer. Såfremt Energistyrelsen i den forbindelse finder, at der er sket væsentlige ændringer i forudsætningerne til direkte linje, som aktørerne bag linjen ikke har meddelt, kan Energistyrelsen kræve en genansøgning for linjen og kræve, at den direkte linje ikke anvendes, før genansøgningen er behandlet og godkendt.



Energistyrelsens tilsyn er, ligesom ansøgningsprocessen, gebyrfinansieret af ansøgeren.

## 6.10 Samspil mellem Energistyrelsens godkendelse af etablering og andre nødvendige godkendelser

Energistyrelsens godkendelse af etablering af en direkte linje vedrører alene Energistyrelsens eget ressortområde. En godkendelse fra Energistyrelsen medfører derfor ikke mulighed for anvendelse af ekspropriationsrettigheder, eller garanti for linjens godkendelse hos relevante miljø-, natur-, og planmyndigheder.

Energistyrelsen er uden ansvar for eventuelle omkostninger, der opstår som følge af en afvisning af etablering af en direkte linje, som skyldes manglende godkendelse hos andre myndigheder.

Visse ældre havvindmølleparker kan have betingelser i deres oprindelige udbudsbetingelser, der medfører, at direkte linjer ikke kan anlægges.

## 6.11 Særligt om ekspropriation

Direkte linjer forventes i nogle tilfælde at skulle anlægges helt eller delvist på arealer, der ikke er ejet af aktørerne bag den direkte linje.

Muligheden for at anlægge på en direkte linje på arealer ejet af tredjemand, kan opnås ved frivillig aftale, eventuelt mod kompensation. Der er fuld aftalefrihed for parterne herved.

Hvis der ikke kan opnås frivillig aftale med de relevante lodsejere, må aktørerne enten opgive projektet eller søge om etablering af linjen ved hjælp af ekspropriationsrettigheder. I så fald vil aktørens brug af ekspropriationsretten følge en fast tilrettelagt procedure, ligesom den pågældende grundejer har klageadgang. Som udgangspunkt vil sådanne situationer kunne løses ved brug af de almindelige regler om "gæsteprincippet", hvor aktøren går i dialog med den private grundejer om at få lov til at etablere linjen. Ved brug af gæsteprincippet udføres ikke egentlig ekspropriation, hvor aktørerne overtager lodsejerens ejendom, men i stedet etableres linjen for aktørernes regning, som yderligere forpligtes til at omlægge eller fjerne linjen, hvis lodsejer finder det nødvendigt på grund af anden anvendelse af arealet.

Kan der ikke opnås enighed om anvendelse af gæsteprincippet, kan der foretages egentlig ekspropriation, hvor aktørerne bag den direkte linje overtager lodsejers ejendom mod en rimelig kompensation, vurderet af en taksationskommission.

Ekspropriationsrettighederne for etablering af elnet og elproduktions- og forbrugsanlæg, fremgår af elsikkerhedslovens § 27, som hører under Sikkerhedsstyrelsens



ressortområde. Det er således ikke muligt for Energistyrelsen at tildele ekspropriationsrettigheder i forbindelse med etablering af direkte linjer.

Anvendelse af gæsteprincippet eller egentlig ekspropriation skal derfor ansøges hos Sikkerhedsstyrelsen, som vil vurdere, hvorvidt rettighederne kan tildeles.

Energistyrelsen har gennem en vejledende udtalelse fra Sikkerhedsstyrelsen fået oplyst, at direkte linjer generelt betragtes som værende ekspropriationsberettiget. Aktørerne skal dog kontakte Sikkerhedsstyrelsen for endeligt at få afgjort muligheden for anvendelse af ekspropriationsrettigheder.

## **6.12 Fordeling af omkostninger og brugsrettigheder for den direkte linje mellem aktørerne**

Af regulatoriske årsager skal den direkte linje enten være en del af det koblede produktions- eller forbrugsanlæg. Det kan medføre et behov for en fordeling af omkostningerne og brugsrettigheder mellem de aktører, hvis anlæg er koblet via en direkte linje. Navnlig hvis de koblede produktions- og forbrugsenheder er ejet af separate juridiske enheder.

Fordelingen af omkostningerne mellem aktørerne ved etablering og drift af en direkte linje er et privatretligt anliggende. Det står således ejeren af det anlæg, som den direkte linje er en del af, frit for at fastsætte fordelingen af omkostningerne ved anlæg og drift af linjen samt indtægt fra eventuelt salg af linjen. Omkostningsfordelingen kan ikke påklages til Energistyrelsen og i tilfælde af eventuelle kontraktuelle uoverensstemmelse henvises i stedet til domstolene eller eventuel voldgift.

Med hensyn til brugsrettighederne til den direkte linje er der ligeledes tale om et privatretligt anliggende, dog kan der være tekniske forskrifter, der begrænser aftalefriheden i forhold til brugsrettigheder for den direkte linje.

## **6.13 Håndtering af omkostninger forbundet med ansøgningen**

Det er ansøger selv, der bærer alle omkostninger forbundet med ansøgningen om etablering af direkte linjer. Omkostningerne inkluderer både omkostninger afholdt af ansøgerne selv og de omkostninger, som den relevante netvirksomhed eller Energinet samt Energistyrelsen har måttet afholde for at fremskaffe og behandle oplysninger til brug for ansøgningen.



### 6.13.1 Betaling til Energinet

Det vil være Energinet, der leverer oplysninger til brug for ansøgningerne om direkte linjer på transmissionsniveau (> 100 kV). Energinet vil opkræve de omkostningerne, der er forbundet med fremskaffelsen af oplysninger om den direkte linje, direkte ved ansøgeren.

### 6.13.2 Betaling til netvirksomheden

For direkte linjer på distributionsnettet (<100 kV – 10 kV) vil ansøger skulle betale de omkostninger, som den relevante netvirksomhed afholder. Netvirksomhedernes opkrævninger foretages med hjemmel i indtægtsrammebekendtgørelsens § 29 stk. 3 nr. 7 og giver netvirksomhederne mulighed for at opkræve omkostningerne forbundet med fremskaffelse af oplysningerne til brug for ansøgningen direkte hos ansøger.

### 6.13.3 Betaling til Energistyrelsen

Behandlingen af ansøgningen om etablering af direkte linjer er gebyrfinansieret, hvilket medfører, at ansøger må bære de omkostninger, som er forbundet med Energistyrelsens behandling af ansøgningen. Gebyret fastsættes ud fra Energistyrelsens til en hver tid gældende timepris, som i 2023 er på 600 kr. pr. time. Gebyrbetalingen afspejler det faktiske timeforbrug ved behandling af ansøgningen.

### 6.13.4 Tilsyn med omkostningsniveauet

Netvirksomhederne og Energinet har kun mulighed for at overvælte de faktiske omkostningerne for fremskaffelse af oplysningerne på ansøger. I tilfælde hvor en ansøger mener, at netvirksomheden eller Energinet har opkrævet mere end de faktiske omkostninger, kan ansøger rette henvendelse til Forsyningstilsynet med henblik på at få udredet korrektheden af omkostningsniveauet.

Energistyrelsens timeforbrug kan ikke umiddelbart påklages, dog kan ansøger forlange en udspecificering af omkostningsforbruget.

## 7. Konkurs og ophør

I tilfælde hvor en tilladelsesindehaver ikke har etableret den direkte linje, og tages under konkursbehandling efter reglerne i konkursloven, bortfalder tilladelse til etablering af direkte linjer, når konkursbehandlingen afsluttes.

Såfremt den direkte linje allerede er etableret, vil linjen indgå som aktiv i konkursboet, i det selskab der ejer linjen.