

DONG Energy - Anholt Offshore A/S
Kraftværksvej 53
7000 Fredericia

2. juli 2010
J.nr. 2109/1177-0001
Ref.
Energiforsyningsområdet

Side 1/14

Tilladelse til etablering af Anholt Havmøllepark med internt ledningsnet

Med udgangspunkt i den energipolitiske aftale af 21. februar 2008 mellem regeringen (Venstre og Konservative) og Socialdemokraterne, Dansk Folkeparti, Socialistisk Folkeparti, Det Radikale Venstre og Ny Alliance, blev Anholt Havmøllepark sendt i udbud.

Efter en udbudsrunde og en stand-still periode tildeler Energistyrelsen d. 2. juli 2010 DONG Energy Anholt Offshore A/S koncessionen til at etablere Anholt Havmøllepark med *Aftale om forpligtelse til at etablere og nettilslutte et elproduktionsanlæg, Anholt Havmøllepark i Kattegat*. Prisen er 105,1 øre/kWh for 20 TWh.

Til grund for tilladelsen ligger desuden betingelserne for det afholdte udbud (udbudsbetingelser af 30. april 2010 inkl. spørgsmål-svar af 18. marts 2010), det samlede VVM materiale samt vurderingen af bemærkningerne fremkommet i forbindelse med VVM høringen. VVM redegørelsen (vurdering af virkning på miljøet) for projektet er udført af Energinet.dk og godkendt af Energistyrelsen efter en bred offentlig høring.

Energinet.dk har ansvaret for at udbygge elnettet ud til vindmølleparken samt transformerstationen.

Det skal understreges, at der i en række af vilkårene for tilladelsen henvises til lovgivning og regler, som er udstedt af andre myndigheder end Klima- og Energiministeriet. Energistyrelsen tager forbehold for, at ikke alle relevante regler mv., som koncessionshaver er forpligtet til at følge, er nævnt i nærværende tilladelse. Det bemærkes i den sammenhæng, at der til alle tider kan forekomme ændringer i lovgivningen, og koncessionshaver skal derfor være opmærksom på, at den til enhver tid gældende lovgivning skal følges.

Omkostninger, som måtte følge af vilkår, der måtte blive stillet på baggrund af gældende lovgivning, er Energistyrelsen uvedkommende.

Tilladelsen efter § 25 i VE loven gives på følgende vilkår:

1. Tilladelsens område

Energistyrelsen
Amaliegade 44
1256 København K

Tlf 33 92 67 00
Fax 33 11 47 43
E-mail: ens@ens.dk
www.ens.dk

Ekspeditionstid:
Mandag-torsdag 8.30-16
Fredag 8.30-15.30
CVR-nr. 59 77 87 14
EAN-nr. 5798000020009

Hanne Windemuller
Tlf dir 33 92 68 79
hw@ens.dk

- 1.1 Tilladelse til etablering af elproduktionsanlæg, med tilhørende internt ledningsanlæg, jf. § 25 i VE loven, gives til koncessionshaver på baggrund af tilbud af 7. april 2010.
- 1.2 Tilladelsen udløber, når der meddeles tilladelse til udnyttelse af vindenergien efter § 29 i VE loven.
- 1.3 Koncessionshaver kan opføre en park med levering af en maksimal effekt på 400 MW målt på mellemspændingssiden af transformeren på Energinet.dks platform. Der må minimalt installeres en kapacitet på 390 MW. Der må opstilles 80 – 174 møller. Møllerne og opstillingsmønsteret skal desuden ligge indenfor rammerne af VVM redegørelsen.
- 1.4 Den planlagte vindmøllepark må ikke omfatte et areal på mere end 88 km², ex. mølleradialerne til transformestationen. Dette skal bekræftes i detailprojektet. Ved etablering af Anholt havvindmøllepark vil der kunne blive tale om en forlænget sejl-rute for færgen imellem Anholt og Grenå. Koncessionshaveren skal i så fald kompensere færgeselskabet. Kompensationen skal sikre, at der kan opretholdes samme fart-plan/overfartstid som nu. Kompensationen for hele perioden betales up-front af koncessionshaveren. Betalingen af kompensationen vil således skulle være betalt før anlægsarbejdet kan igangsættes.
- 1.5 En detaljeret tidsplan for projektets gennemførelse skal forelægges Energistyrelsen senest den 1. september 2010.
- 1.6 Tidsplanen skal som minimum indeholde oplysning om :
 - 1.6.i hvornår koncessionshaveren forventer at forelægge detailprojekt for anlægsarbejdet,
 - 1.6.ii hvornår der søges om tilladelse til at udnytte vindenergien,
 - 1.6.iii hvornår 33kV kabler trækkes op og Energinet.dk senest skal foretage spændingssætning,
 - 1.6.iv tidspunkt for nettilslutning
- 1.7 Et detailprojekt, herunder en detaljeret projektbeskrivelse og en opdateret, detaljeret tidsplan, skal forelægges Energistyrelsen og Energinet.dk, senest den 6. januar 2011, og senest 2 måneder forud for anlægsarbejdets påbegyndelse. Projektbeskrivelsen skal indeholde oplysninger om park layout, valg af leverandører, valg af mølletyper, fundamenter, interne ledningsnet, mv. Endvidere skal den endelige placering og udformning af møllerne fremgå. Detailprojektet skal endvidere dokumentere, at vilkårene i denne tilladelse vil blive opfyldt. Ligeledes skal detailprojektet indeholde de oplysninger, som ifølge denne tilladelse skal fremsendes til Energistyrelsens godkendelse eller oplysning.
- 1.8 Senest 2 måneder efter Energistyrelsen har modtaget fyldestgørende dokumentation for ovennævnte detailprojekt vil anlægsarbejdet af havvindmølleparken kunne påbegyndes.
- 1.9 Der skal ansøges om tilladelse til udnyttelse af vindenergien efter § 29 i VE loven, tidligst når anlægsarbejdet er påbegyndt, og senest to måneder før nettilslutningen af

den første mølle. Produktion af el til det kollektive elforsyningsnet må ikke foregå, før tilladelsen efter § 29 foreligger. Det er en forudsætning for at opnå tilladelse til at udnytte vindenergien, at vinderen af udbuddet kan dokumentere i en redegørelse, at alle vilkår i tilladelsen til at etablere elproduktionsanlægget efter § 25 (nærværende tilladelse) er opfyldt, eller vil blive det. Redegørelsen skal forelægges Energistyrelsen.

- 1.10 Jf. § 58 i VE loven har Energistyrelsen ret til at opkræve gebyr for arbejde udført i forbindelse med behandling af og tilsyn med tilladelsen.
- 1.11 Energistylens tilladelse fritager ikke for eventuelle tilladelser i henhold til anden lovgivning.
- 1.12 Koncessionshaver skal følge den til enhver tid gældende regulering, herunder EU-regler.
- 1.13 Såfremt det af tilladelsen omfattede område eller arealer inden for dette ikke omfattes af eller unddrages dansk højhedsret i medfør af folkeretlige regler, herunder ved mellemfolkelig overenskomst, skal koncessionshaver respektere enhver heraf følgende indskrænkning af området, uden at der i den anledning kan rejses krav mod Energistyrelsen eller den danske stat i øvrigt.
- 1.14 Der fastsættes et friholdelsesareal omkring den nye park på 4 km i nordlig, østlig, sydlig og vestlig retning. Etableringen af friholdelsesarealet betyder, at der ikke vil blive meddelt tilladelse til etablering af andre havvindmøller i dette friholdelsesareal, uden forudgående samtykke fra koncessionshaver.
- 1.15 Tilladelsen, herunder etableringen af friholdelsesarealet, indebærer ikke, at statens højhedsret over søterritoriet og statens eneret over den eksklusive økonomiske zone på det pågældende areal begrænses i forhold til at meddele tilladelser til andre aktiviteter, der kan forenes med elproduktionen fra de pågældende havvindmøller. Energistyrelsen vil i den forbindelse påse, at sådanne eventuelle aktiviteter ikke væsentligt er til gene for aktiviteter omfattet af denne tilladelse.
- 1.16 Energistyrelsen forbeholder sig ret til at kræve sikkerhedsmæssigt rimeligt begrundede ændringer af anlæggene, forud for anlægsarbejdets påbegyndelse.
- 1.17 Der må ikke, uden Energistylens tilladelse, foretages væsentlige ændringer eller udvidelse af anlægget.
- 1.18 Koncessionshaver skal tegne forsikring til dækning af de skader, som koncessionshaver - eller andre personer, på vegne af koncessionshaver - forvolder i henhold til den i tilladelsen udøvede virksomhed. Dokumentation herfor forelægges Energistyrelsen, inden anlægsarbejdet igangsættes.

2. Tilsyn

- 2.1 Detaljerede aftaler vedrørende vilkår for anlægget bør som udgangspunkt diskuteres direkte med ressortmyndighederne.

- 2.2 Arbejdstilsynet fører tilsyn med arbejdsmiljøet før, under og efter etableringen af havvindmølleparken.
- 2.3 Søfartsstyrelsen fører tilsyn med arbejdsmiljøet til søs, på flydende og flytbare platforme (jack-up platforme o.l.) og med dykning før, under og efter etableringen af havvindmølleparken.
- 2.4 Farvandsvæsnet fører tilsyn med afmærkning for søfarten.
- 2.5 Energistyrelsen fører tilsyn, herunder om beredskab, efter VE lovens bestemmelser.
- 2.6 Miljøstyrelsen fører miljøtilsyn i forbindelse med etableringen og driften af havvindmølleparken.
- 2.7 Søværnets operative kommando kan stille krav om mulighed for optagelse af olieprøver, dels fra eventuelle landanlæg, men ligeledes fra de enkelte vindmøller.
- 2.8 Koncessionshaver skal i øvrigt tåle de kontrolforanstaltninger, som politiet, toldvæsenet, søværnet, fiskerikontrollen eller anden offentlig myndighed måtte foretage for at sikre opretholdelsen af bestemmelserne for etableringen og driften af havvindmølleparken.
- 2.9 Koncessionshaver skal stille søværts transport- og opholdsfaciliteter samt intern transport i anlægsområdet til rådighed i forbindelse med udøvelsen af tilsyn.

3. Koordinater og fysisk udformning

- 3.1 Møllerne placeres inden for et område på 144 km² afgrænset af følgende koordinater¹: Koordinaterne for området er givet i tabel 1.1 og 1.2 med angivelse i hhv. datum Euref89 (WGS84) og datum ED50.

Projection UTM32N			
Datum Euref89 (WGS84)			
	Easting (m)	Northing (m)	
1	630306,9	6286386,4	
2	634010,9	6286386,4	
3	642867,4	6272079,4	
4	633573,2	6263840,2	
Geographical coordinates			
Datum Euref89 (WGS84)			
	Latitude	Longitude	
	deg.	deg.	dec. min.

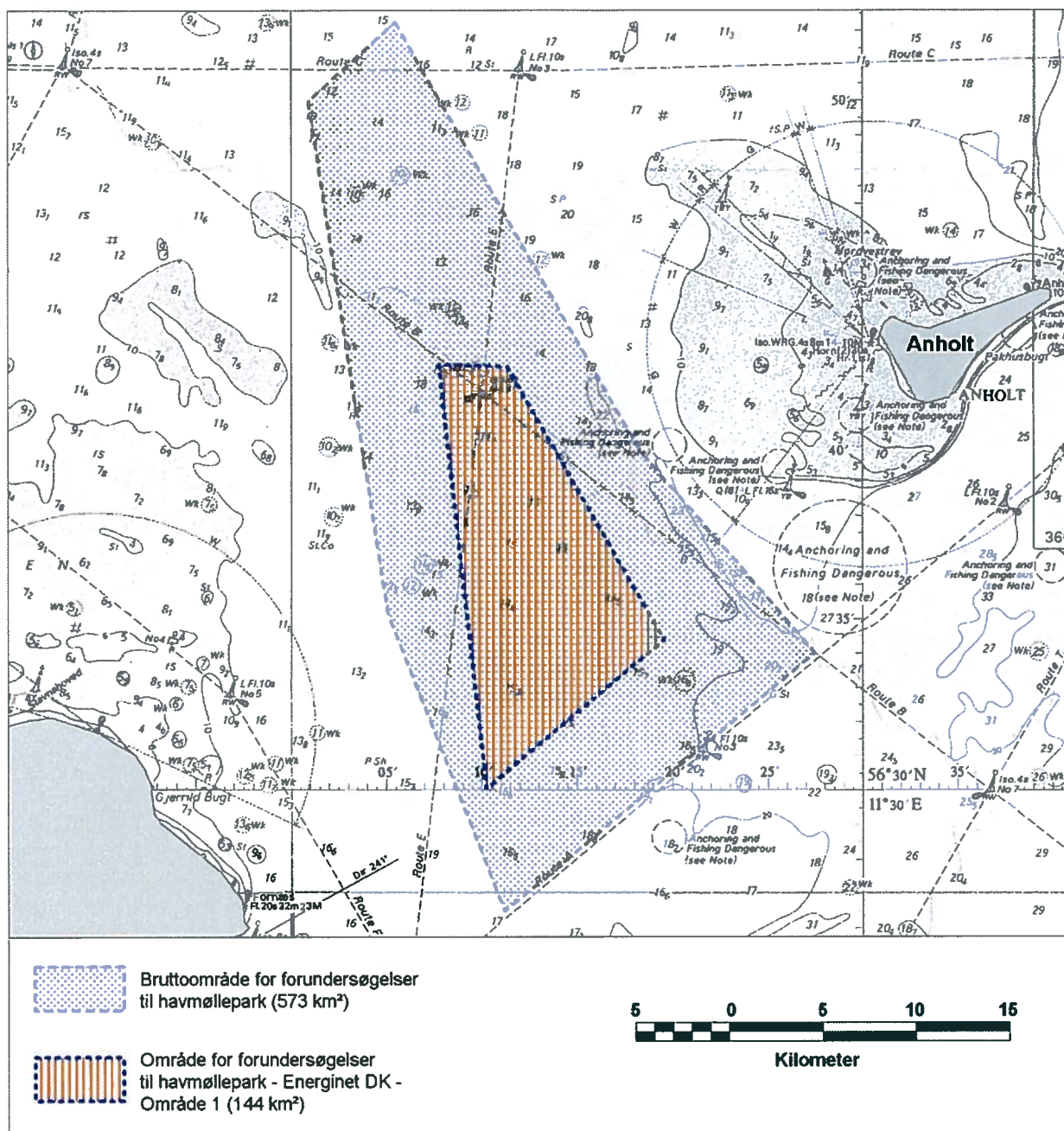
¹ Energistyrelsen har tidligere udpeget et bruttoområde på 573 km² for placering af en 400 MW havmøllepark. Energinet.dk har foretaget en mere dybtgående kortlægning og vurdering af eksisterende viden indenfor bruttoområdet, som har resulteret i en yderligere afgrænsning af området. Undersøgelsesarealet for VVM-undersøgelserne er 144 km².

1	56	42,199974	11	7,700017
2	56	42,137118	11	11,326957
3	56	34,274013	11	19,523145
4	56	30,000011	11	10,199994

Tabel 1.1 Koordinater for undersøgelsesområdet. Datum Euref89 (WGS84)

Projection UTM32N				
Datum ED50				
	Easting	Northing		
	(m)	(m)		
1	630388,0	6286593,0		
2	634091,9	6286592,9		
3	642948,4	6272285,8		
4	633654,6	6264046,7		
Geographical coordinates				
Datum ED50				
	Latitude		Longitude	
	deg.	dec. min.	deg.	dec. min.
1	56	42,234428	11	7,775153
2	56	42,171497	11	11,401847
3	56	34,308564	11	19,597532
4	56	30,034921	11	10,274958

Tabel 1.2 Koordinater for undersøgelsesområdet. Datum ED50



3.2 Møllerne skal fremstå i marinegrå farve, i udgangspunktet være gule fra havoverfladen til en højde på 15 meter samt forsynes med reflekterende nummer/bogstav, have omløbsretning med uret set fra luv, ligesom alle tekniske installationer skal være placeret f.eks. i mølletårnet, således at vindmøllen fremstår som en homogen konstruktion. Med homogen konstruktion skal forstås, at konstruktionens visuelle udtryk set fra land fremstår homogen.

3.3 Vindmølleparken skal, når den tilsluttes nettet opfylde kravene i Energistyrelsens godkendelsesordning. Dette medfører, at der skal foreligge dokumentation for at vindmølleanlægget er type- og projektgodkendt, jf. bekendtgørelse nr. 651 af 26. juni 2008 om teknisk godkendelsesordning for konstruktion, fremstilling og opstilling af vindmøller.

- 3.4 Der anvendes oliefrit kabel til interne ledningsanlæg for at forebygge risiko for efterfølgende forurening, og anlægget indrettes med anordninger til opsamling af eventuelle olielækager.
- 3.5 Koncessionshaver skal overholde reglerne i kemikalieloven, jf. lovbekendtgørelse nr. 1755 af 22. december 2006, og være opmærksom på Miljøstyrelsens lister over skadelige stoffer, som det anbefales ikke at anvende, herunder Tributyltin-holdige antifouling maling og begroningshæmmende midler (biocider).

4. Sikkerhedsstillelse og afviklingsplan

- 4.1 Koncessionshaver er forpligtet til for egen regning at genetablere den tidligere tilstand i området samt afvikle anlægget efter en af Energistyrelsen godkendt afviklingsplan, såfremt
- 4.1.i elproduktionstilladelsen udløber,
 - 4.1.ii anlægget ikke vedligeholdes eller ødelægges,
 - 4.1.iii anlægget ikke længere anvendes som vindmøllepark, eller
 - 4.1.iv vilkår for tilladelsen ikke opfyldes eller overholdes.
- 4.2 Energistyrelsen kan fastsætte tidsfrister for opfyldelse af forpligtelserne i det ovenstående vilkår.
- 4.3 Koncessionshaver stiller en tilstrækkelig og en af Energistyrelsen godkendt sikkerhed for opfyldelse af de to ovenstående vilkår. Sikkerheden skal være etableret inden 14 dage før nettilslutning af parken.
- 4.4 Koncessionshaver skal indsende en plan for afviklingen af vindmøllerne samt kabelforbindelserne mellem møllerne (afviklingsplan) til Energistyrelsens godkendelse,
- 4.4.i senest 2 år inden udløb af tilladelsen til elproduktion, eller
 - 4.4.ii 2 år før det tidspunkt, hvor et eller flere anlæg mv. forventes at ville have udtjent deres formål, eller
 - 4.4.iii hvis anlægget ikke vedligeholdes eller ødelægges, eller
 - 4.4.iv vilkårene i denne tilladelse ikke opfyldes eller overholdes.
- 4.5 Afviklingsplanen skal indeholde en redegørelse for fjernelsen af anlæggene. Afviklingsplanen skal endvidere indeholde en redegørelse for og vurdering af planens miljø- og sikkerhedsmæssige konsekvenser samt en tidsplan for gennemførelsen. Energistyrelsen kan fastsætte nærmere retningslinier for planens indhold. Energistyrelsen kan pålægge koncessionshaver i henhold til en af Energistyrelsen fastsat tidsplan helt eller delvis at fjerne alle anlæg. Såfremt kun en delvis fjernelse af anlægget til den tid vil være påkrævet, vil der formentligt blive stillet krav om, at tilbageblivende dele af fundamenterne ikke vil kunne blive blotlagt i forbindelse med naturlige, dynamiske ændringer i sedimentet. Det kan endvidere forventes, at der vil blive stillet krav om, at der skal anvendes den bedst tilgængelige teknik og den bedste miljømæssige praksis i forbindelse med fjernelse af anlægget.

4.6 For tilladelsen gælder i øvrigt, at denne ikke fritager koncessionshaver for et eventuelt opstået civilretligt ansvar i forbindelse med anlæggets tilstedeværelse. Tilladelsen indeholder ej heller garanti for de foreslåede konstruktioners sikkerhed eller stabilitet.

5. Ved ejerskifte

5.1 Koncessionshaver kan ikke uden Energistyrelsens skriftlige samtykke overdrage sine rettigheder og forpligtelser ifølge nærværende koncession til tredjemand. Energistyrelsen kan kun nægte samtykke til en overdragelse, såfremt der foreligger saglig grund.

5.2 En eventuel ny ejer skal opfylde den til enhver tid gældende VE lov samt alle vilkår stillet i denne tilladelse, herunder krav om sikkerhedsstillelse.

6. Sikkerhed mv.

6.1 Koncessionshaver skal beskrive, hvorledes vedligeholdelsen vil blive udført, og forelægge dette for Energistyrelsen, inden anlægsarbejdets påbegyndelse i forbindelse med detailprojektet.

6.2 Inden igangsættelsen af anlægsarbejderne på havet skal koncessionshaver etablere en plan for miljøledelse og kvalitetssikring af de aktuelle arbejder. Koncessionshaver skal udføre arbejderne i henhold til planen.

6.3 Elproduktionsanlægget skal etableres efter relevante bestemmelser i stærkstrømslovgivningen. Hvis der ikke findes danske bestemmelser vil sikkerhedskravene blive anset for opfyldt, hvis anlægget er udført i overensstemmelse med relevante standarder, jf. Bekendtgørelse nr. 177 om administration m.v. af stærkstrømsloven af 20. marts 1995. Ved detailprojekteringen af anlægget skal der drages omsorg for, at reglerne i stærkstrømsbekendtgørelsens nr. 9745 af 1. november 2005, afsnit 5 "Drift af elforsyningsanlæg" kan overholdes. Til orientering anses standarden EN61400:2005 med referencer således for at give passende elektrisk sikkerhed for vindmøllerne.

6.4 Der udarbejdes en beredskabsplan for såvel anlægsperioden som driftsperioden, som i god tid inden anlægsarbejdet påbegyndelse, fremsendes til Energistyrelsen.

6.5 Koncessionshaver skal følge de retningslinjer og regler, der er angivet i Beskæftigelsesministeriets bekendtgørelse nr. 268 af 18. marts 2005 om bekendtgørelse af lov om arbejdsmiljø med tilhørende bekendtgørelser, fx bekendtgørelse nr. 651 af 26. juni 2008 om koncessionshaver pligter, bekendtgørelse nr. 574 af 21. juni 2001 om projekterendes og rådgiveres pligter m.v. efter lov om arbejdsmiljø samt bekendtgørelse nr. 589 af 22. juni 2001 om indretning af byggepladser og lignende arbejdssteder. Derudover gælder en række særbekendtgørelser fx bekendtgørelse nr. 302 af 13. maj 1993 om arbejde med kodenumererede produkter, bekendtgørelse nr. 292 af 26. april 2001 om arbejde med stoffer og materialer, bekendtgørelse nr. 561 af 24. juni 1994 om indretning af tekniske hjælpemidler, bekendtgørelse nr. 908 af 27. september 2005 om foranstaltninger til forebyggelse af kræfttrikoen ved arbejde med stoffer

og materialer og bekendtgørelse nr. 1109 af 15. december 1992 om anvendelse af tekniske hjælpemidler.

7. Miljøhensyn

7.1 i. For koncessionshavers regning skal der udarbejdes og gennemføres et overvågningsprogram for trækkende landfugle. Programmet skal afdække trækintensitet og kollisionsrisiko for de beskyttede arter.

ii. På baggrund af den faglige diskussion om metodevalg/databehandling og statistiske analyser, der er opstået i høringsfasen, bør der, med sigte på fremtidige VVM undersøgelser af fugle og marine pattedyr, laves et projekt, som reviewer, analyserer og anbefaler, hvilke metoder der fremadrettet bør anvendes.

Undersøgelser i forbindelse med overvågning, som nævnt ovenfor, skal som udgangspunkt udarbejdes efter de metoder, der er udviklet og anvendt i forbindelse med undersøgelser for miljødemonstrationsprogrammet for storskala havmølleparker (udført på Horns Rev og Nysted Havmølleparker), samt for miljøovervågningsprogrammerne for hhv. Rødsand II og Horns Rev II. Forslag til undersøgelser skal godkendes af Energistyrelsen efter høring af By- og Landskabsstyrelsen. En følgegruppe bestående af Energistyrelsen og By- og Landskabsstyrelsen skal nedsættes.

Rådata om natur- og miljøforholdene, der måtte blive indsamlet ved undersøgelser i forbindelse med et overvågningsprogram skal gøres tilgængelige for offentligheden via Miljøministeriets fagdatacentre og/eller Miljøportalen, i det omfang, der findes systemer til det. Hvorledes dataoverførslen skal ske, og i hvilket format, må aftales mellem dataleverandør og datamodtageren.

7.2 Såfremt der ved anlægsaktiviteter sker spredning af havbundssedimenter, fx i forbindelse med opgravninger eller nedspuling, skal spildet så vidt muligt reduceres gennem anvendelse af metoder og materiel som sikrer Best Environmental Practice. Den faktiske sedimentspredning i forhold til tid, sted og metode aftales med miljømyndighederne. En forudsætning er, at miljømyndighederne kan godkende den faktiske sedimentspredning.

7.3 Ved anlægsaktiviteter eller anden aktivitet dannes støj i vand fx ved ramning af spunsvægge eller monopæle skal støjen så vidt muligt reduceres gennem anvendelse af Best Environmental Practice, og der skal i givet fald iværksættes afværgeforanstaltninger over for havpattedyr og fisk i form af ramp-up metode, anvendelse af pingere og sælskræmmere efter internationale regler og fx ASCOBANs (Agreement on the Conservation of Small Cetaceans of the Baltic and North Seas) retningslinier.

7.4 Der skal fastlægges retningslinier for transport, herunder faste transportveje ind og ud af mølleområdet både i luften og til søs, der kan bidrage til at reducere støj- og forstyrrelseseffekten især af hensynet til havpattedyr og områdets fuglebestande.

7.5 Koncessionshaver skal følge regler i lov nr. 1073 af 20. oktober 2008 om beskyttelse af havmiljøet, herunder bekendtgørelse nr. 1406 af 7. december 2007 om dumpning af optaget havbundsmaterialer (klapning), samt regler udstedt i medfør af

miljøbeskyttelsesloven, jf. lovbekendtgørelse nr. 1757 af 22. december 2006, herunder regler i bekendtgørelse nr. 1518 af 14. december 2006 om støj fra vindmøller.

8. Fiskeri

- 8.1 Koncessionshaver skal tage kontakt til erhvervsfiskerne med henblik på at tilrettelægge anlægsaktiviteterne, så fiskeriet ikke påvirkes unødigt.
- 8.2 Koncessionshaver skal tage kontakt til erhvervsfiskerne i området med henblik på at forhandle om eventuel erstatning efter fiskerilovens §§ 76-80, jf. lov nr. 978 af 26. september 2008 for så vidt angår dokumenterede tab. Spørgsmål om fiskerilovgivningen kan rettes til Fiskeridirektoratet. Erstatningsforhandlingerne varetages af Danmarks Fiskeriforening. Det kan dog ikke bekræftes, at foreningen repræsenterer samtlige erhvervsfiskere. Eventuel erstatning omfatter havvindmølleparken samt det interne ledningsnet. Det skal forstås således, at såfremt der i den forbindelse måtte blive fastsat en erstatningssum påhviler det koncessionshaver at afholde denne.
- 8.3 Spørgsmålet om erstatning for gener for fiskeriet under anlægsfasen og for permanente tab og den eventuelle erstatnings størrelse, bør så vidt muligt fastlægges inden anlægsfasen.

9. Kulturarv

- 9.1 Arbejdet indstilles straks hvis der stødes på beskyttede kulturlevn – det være sig fortidsminder eller historiske skibsvrag - eller hvis koncessionshaver eller entreprenøren bliver gjort bekendt med, at der i anlægsområdet findes interesser af ovennævnte karakter. Fundet og oplysningerne skal straks meddeles Moesgård Museum, att.: Claus Skriver, Moesgård Allé 20, 8270 Højbjerg, telefon 89 42 11 00 eller til Kulturarvsstyrelsen, att.: Torben Malm, Fortidsminder, H.C. Andersens Boulevard 2, 1553 København V. telefon 33 74 51 00. Kulturhistoriske interesser på søterritoriet er fredet i medfør af Museumsloven.
- 9.2 Koncessionshaver skal gennemføre yderligere marinarkæologiske undersøgelser m.v. efter aftale med Kulturarvsstyrelsen.

10. Hensyn til andre aktiviteter på havet

- 10.1 Anlægsarbejderne skal koordineres med Farvandsvæsenet af hensyn til udsendelse af relevante oplysninger til skibsfarten gennem Efterretninger for Søfarende.
- 10.2 Placeringen af de enkelte vindmøller skal tilgodese, at der skal være mindst 200 meter afstand mellem møllerne og sigtelinien i eksisterende radiokædesystemer.
- 10.3 Råstof- og indvindingsområder må ikke båndlægges. By- og Landskabsstyrelsen er myndighed for råstofområder til havs. En eventuel båndlæggelse af potentielle råstofområder skal derfor ske i overensstemmelse med By- og Landskabsstyrelsen, jf. lov om råstoffer, jf. lovbekendtgørelse nr. 1025 af 25. oktober 2008.

- 10.4 Sejlads skal være tilladt mellem møllerne, såfremt det af Søfartsstyrelsen vurderes forsvarligt.
- 10.5 Efter Søfartsstyrelsens og Farvandsvæsnetts evaluering skal relevante forebyggende tiltag iværksættes med henblik på at sikre sejladsen, ex. kollisionsvenligt design af fundamenter; krav om midlertidig, såvel som permanent afmærkning. Disse skal godkendes af den relevante myndighed. Søfartsstyrelsens standardretningslinjer for entreprenørarbejder på søterritoriet skal følges for ved etableringen af Anholt Havmøllepark. Disse kan findes på Søfartsstyrelsens hjemmeside:
<http://www.sofartsstyrelsen.dk/regleroglove/Byggeri/Sider/default.aspx>
- 10.6 Anbefalingerne i VVM redegørelsens sejladssikkerhedsrapport (se side 88) skal følges, idet dog arbejds- og forbudsområder ansøges særskilt i henhold til retningslinjerne på ovenstående link.
- 10.7 Det skal sikres, at havmøllefundamenterne får et kollisionsvenligt design. Søfartsstyrelsen efter modtagelse af bygherrens vurdering af risici i forbindelse med anlægsfasen, forbeholde sig ret til at opstille konkrete vilkår og krav i forbindelse med anlægsfasen. Søfartsstyrelsen forbeholder sig ret til at fremsætte yderligere krav og vilkår, hvis det måtte blive nødvendigt af hensyn til sejladssikkerheden.
- 10.8 Såfremt der i anlægsfasen ønskes oprettet forbudszoner til overholdelse af orden og forebyggelse af fare omkring vindmølleparken, skal der ansøges herom hos Søfartsstyrelsen senest 8 uger i forvejen.
- 10.9 Koncessionshaver skal i samarbejde med SOK afbøde havmøllernes betydning for sikkerheden i det lavere luftrum ved en nødvendig opdatering af hardware og software SCANTER 4000 på Anholt og Sjællands Odde. Hardware og software skal opdateres for koncessionshavers regning.

11. Afmærkning

- 11.1 Koncessionshaver skal følge Farvandsvæsnetts opstillede vilkår vedrørende afmærkning før, under og efter etablering, korrekt placering af fundamenter og kabler, underretning af arbejdstidspunkter m.m., jf. bilag 2b. De endelige krav til afmærkningen vil blive fastsat ud fra det konkrete projekt. Hver enkel mølle skal endvidere kunne identificeres ved hjælp af tal/bogstaver på mølletårnet. Disse tal/bogstaver skal være af en passende størrelse (0,5-1 meter). Konkret forslag skal godkendes af Farvandsvæsnetts sammen med den øvrige søfartsafmærkning. Farvandsvæsnet henviser endvidere til publikationen "Afmærkning af danske farvande" samt IALA Recommendation 139 *on the marking of man-made offshore structures*.
- 11.2 Koncessionshaver skal aftale kravene til lysafmærkningen af hensyn til lufttrafikken med Statens Luftfartsvæsen. De endelige krav til lysafmærkningen vil blive fastsat i hvert enkelt tilfælde, når møllernes endelige højde og endelige placering er fastlagt. Se de generelle afmærkningskrav Bestemmelser for Civil Luftfart (BL) 3-10, som findes på www.slv.dk.

11.3 Koncessionshaver afholder udgifter til afmærkning af hensyn til sejlads og luftfart.

12. Interne ledningsanlæg mv.

12.1 Når kablerne er etableret og indtegnet i de officielle søkort, vil der i henhold til § 4 i Søfartsstyrelsens bekendtgørelse nr. 939 af 27. november 1992 om beskyttelse af søkabler og undersøiske rørledninger blive etableret en sikkerhedszone på 200 m på hver side af søkablerne. Sikkerhedszonen indebærer, at der blandt andet etableres forbud mod ankring, og enhver brug af redskaber o.a., som slæbes på bunden. koncessionshaver skal tage kontakt til Søfartsstyrelsen, med henblik på at afklare beskyttelse af søkabler i vindmølleparken.

12.2 Såfremt der forekommer større sten langs kabeltraceet bør disse genudlægges efter aftale med By- og Landskabsstyrelsen.

12.3 Senest 4 uger og gerne 6 uger før arbejdet med udlægning af kablerne forventes påbegyndt, skal Farvandsvæsenet underrettes herom, vedlagt en plan/koordinatliste for kabeltraceerne, en tidsplan og en detaljeret arbejdsbeskrivelse med angivelse af de anvendte arbejdsfartøjer, kaldesignaler, kontaktmuligheder samt oplysning om sejladshindringers udstrækning.

12.4 Samtidig skal der vedlægges forslag til eventuel midlertidig afmærkning under arbejdets udførelse såvel som forslag til eventuel permanent afmærkning eller skiltning for kabeltraceerne. På baggrund af de meddelte oplysninger skal der optages forhandlinger med Farvandsvæsenet om trafikens sikring under arbejdets udførelse.

12.5 Farvandsvæsenet skal under arbejdets udførelse holdes løbende underrettet om ændringer af tidspunkter, arbejdsmetoder mv. Samtidig med arbejdets afslutning underrettes Farvandsvæsenet samt Kort- og Matrikelstyrelsen herom. Snarest derefter tilsendes samme myndigheder ajourførte detailtegninger og positionsoplysninger.

12.6 Der må efter udlægningen ikke findes dybdeforringelser i området uden forudgående aftale med Farvandsvæsenet. Såfremt der er afmærkning i området, må kablerne ikke uden særskilt tilladelse placeres nærmere end 200 m fra afmærkning.

12.7 Ved eventuelle senere reparationer af kablerne skal Farvandsvæsenet underrettes efter gældende regler. Såfremt en reparation foranlediger ændring af et kables position eller nedgravningsdybde, skal ajourførte detailtegninger og positionsbestemmelser som ovenfor anført tilsendes Farvandsvæsenet efter arbejdets udførelse.

12.8 Hvis/når kabler m.v. ikke længere anvendes efter sit formål skal disse fjernes fuldstændigt fra søterritoriet, såfremt andet ikke godkendes af relevante myndigheder.

13. Krav til nettilslutning mv.

13.1 Koncessionshaver etablerer vindmølleparken med tilhørende internt net til opsamling af effekt fra møllerne. herunder visse net og anlæg på transformertplatformen jævnfør bilag 2a.

- 13.2 Koncessionshaver skal opfylde de tilslutningsbetingelser, som stilles af Energinet.dk vedrørende nettilslutningen. Havvindmølleparken omfattes af Energinet.dks markedsforskrifter.
- 13.3 Koncessionshaver er inden vindmølleparken idriftsættes, forpligtet til at indgå en driftsaftale med Energinet.dk og efter Energinet.dks forskrifter stille alle nødvendige informationer til rådighed til overvågning og drift af transformerplatformen, jf. bekendtgørelse nr. 1463 af 19. december 2005 om systemansvarlig virksomhed og anvendelse af transmissionsnettet mv.
- 13.3.i Energinet.dk vil sikre spændingssætning af transformerplatformen senest den 1. august 2012, og mulighed for optræk 1. maj 2012, eller senere, efter nærmere aftale mellem Energinet.dk og koncessionshaveren
- 13.3.ii Indehaveren af tilladelsen skal overfor Energinet.dk overholde tidsfrister:
- Levere tekniske oplysninger om udstyr til installation på platformen senest 1. august 2010, se også Bilag 2A.
 - Udstyr til installation på platformen leveres til værft senest d. 1. august 2011
 - Oplyse senest den 1. august 2010 - hvornår spændingssætning og mulighed for optræk ønskes, henholdsvis efter 1. august 2012, og henholdsvis 1. maj 2012. Hvis der mellem indehaveren af tilladelsen og Energinet.dk aftales et senere tidspunkt for spændingssætning af transformeren, forskydes pkt. a)-c).
- 13.4 Koncessionshaver sikres erstatning for produktionstab, såfremt dette skyldes, at Energinet.dk ikke opfylder tidsfristerne for kabeloptræk og spændingssætning. Det drejer sig om dokumenterede meromkostninger som følge af forsinkelsen samt produktionstab. Erstatningsansvaret er begrænset til kr. 400 mio. Den produktion, som koncessionshaver kompenseres for, medregnes i den samlede produktion som indgår i fuldlasttimeopgørelsen. Erstatningen baseres på den garanterede tilbudspris og opgøres ud fra den produktion, som vindmøllerne ville have produceret under de aktuelle forhold. Ved produktionstab forstås mistede indtægter fratrukket sparede omkostninger. Der ydes ikke erstatning i tilfælde af force majeure. Force majeure omfatter bl.a. krig, sabotage, jordskælv og ekstreme vejrforhold. Det kan dog ikke på forhånd entydigt fastlægges hvilke forhold, herunder hvilke ekstreme vejrforhold, der er force majeure. Det må derfor bero på en konkret vurdering.
- 13.5 Elektriciteten fra havvindmølleanlægget ilandføres til det danske elforsyningsnet.

14. Overholdelse af tilladelsens vilkår

- 14.1 Overtrædelse af vilkår i denne tilladelse samt afgivelse af urigtige eller vildledende oplysninger straffes med bøde, jf. VE lovens § 72.
- 14.2 En meddelt tilladelse kan tilbagekaldes, såfremt nogen af de for tilladelsen fastsatte vilkår ikke opfyldes.

14.3 Koncessionshaver er forpligtet til at meddele Energistyrelsen de oplysninger, som Energistyrelsen finder nødvendige for udøvelse af tilsynet, jf. VE lovens § 59. Energistyrelsen skal bevare fortrolighed om kommercielt følsomme oplysninger.

15. Klageadgang

15.1 Klager over denne tilladelse kan i henhold til § 66 og § 67 i VE loven af klageberettigede indbringes for Energiklagenævnet, Frederiksborggade 15, 1360, København K. Klagen skal være indgivet skriftligt inden 4 uger efter, at afgørelsen om at meddele denne tilladelse er offentligt bekendtgjort. Tilladelsen må ikke udnyttes, før klagefristen er udløbet. Klage over tilladelsen har ikke opsættende virkning, medmindre Energiklagenævnet bestemmer anderledes. Energiklagenavnets afgørelse kan ikke påklages til anden administrativ myndighed.

15.2 For så vidt angår Energiklagenavnets praksis kan Energistyrelsen i øvrigt oplyse, at koncessionshaver vil være at betragte som part i sagen, og kan derfor efter udløb af 4 ugers fristen ved henvendelse til klagenævnet få aktindsigt i alle indsigelser indkommet indenfor 4 ugers fristen. En klager kan anmode om, at dennes klage får opsættende virkning, også efter udløb af 4 ugers perioden. En forudsætning er dog under alle omstændigheder, at der er indgivet indsigelse inden for 4 ugers fristen.

Med venlig hilsen



Hanne Windemuller