

**Betingelser for offentligt udbud om  
Anholt havmøllepark  
30. april 2009**

# Indholdsfortegnelse

1. Den ordregivende myndighed
2. Udbudsbekendtgørelsen
3. Koncessionens indhold
4. Betingelser for deltagelse
5. Tildelingskriterium
6. Forpligtelser i forbindelse med etablering og nettilslutning
7. Tilbud og forbehold
8. Tilbudsfrist og formkrav
9. Ændringer i udbudsmateriale, anmodning om yderligere materiale
10. Annullering
11. Omkostninger ved deltagelse og vedståelse
12. Behandling af tilbud mv.
13. Forhandling
14. Oplysninger m.v. om skat, miljøbeskyttelse og arbejdsmiljø
15. Tjekliste
16. Tidsplan for udbudsforretningen
17. Klageadgang

## Bilag:

1. Modeltilladelse til forundersøgelser
2. Modeltilladelse til etablering af elproduktionsanlæg samt tilhørende internt ledningsnet
  - 2.a. om krav til nettilslutningen, evt. pladsleje bl.a. tidsfrister for spændingssætning samt evt. pladsleje
  - 2.b. om krav til søafmærkning
3. Modeltilladelse til elproduktion
4. Modelbevilling
5. Tro- og love erklæring
6. Erklæring om arbejdspladsen mv.
7. Erklæring om forpligtelse til at etablere og nettilslutte et elproduktionsanlæg, Anholt Havmøllepark, i Kattegat
8. Aftale om forpligtelse til at etablere og nettilslutte et elproduktionsanlæg, Anholt Havmøllepark, i Kattegat
9. Udkast til anfordringsgaranti

## 1. Den ordregivende myndighed

Energistyrelsen  
Att.: Hanne Windemuller  
Amaliegade 44  
1256 København K  
tlf.: 33 92 67 00  
Fax nr.: 33 11 47 43  
CVR nr.: 59 77 87 14  
[ens@ens.dk](mailto:ens@ens.dk)  
[www.ens.dk](http://www.ens.dk)

## 2. Udbudsbekendtgørelsen

Udbudsbekendtgørelsen er offentliggjort i supplement til Den Europæiske Unions Tidende. Udbuddet sker efter reglerne om koncessionskontrakter i udbudsdirektivet, jf. Europa-Parlamentet og Rådets direktiv nr. 2004/18 af 31. marts 2004 om samordning af fremgangsmåderne ved indgåelse af offentlige vareindkøbskontrakter, offentlige tjenesteydelseskontrakter og offentlige bygge- og anlægskontrakter.

Udbudsbekendtgørelsen er ligeledes offentliggjort på Energistyrelsens hjemmeside den 30. april 2009.

## 3. Koncessionens indhold

Med koncessionen opnås tilladelse til at foretage forundersøgelser og etablere havvindmøllepark, Anholt Havmøllepark, i Kattegat på et nærmere angivet område af søterritoriet under de i udbuddet angivne rammebetingelser og vilkår, samt en tilladelse til at udnytte de på dette område værende vindressourcer til produktion af el på de økonomiske vilkår, som fastlægges i forbindelse med udbuddet. Havmølleparken skal være max 400 MW og min 390 MW. Alle aspekter ved parken skal kunne rummes i VVM redegørelsen for projektet.

Koncessionen er ikke til hinder for, at Energistyrelsen på anden måde kan råde over koncessionsområdet, når dette er foreneligt med udnyttelsen af vindressourcerne. Koncessionen er heller ikke til hinder for, at der gives koncessioner til havvindmøller i nærheden af koncessionsområdet. Der gives dog et friholdelsesareal på 4 km omkring parken.

Koncessionen består af nedennævnte tilladelser, som udstedes i medfør af lov om fremme af vedvarende energi (VE loven), jf. lov nr. 1392 af 27. december 2008<sup>1</sup>. Det drejer sig om:

- En tilladelse til at foretage forundersøgelser på nærmere angivne vilkår
- En tilladelse til etablering af et elproduktionsanlæg på nærmere angivne vilkår.
- En tilladelse til at udnytte vindenergien fra elproduktionsanlægget i 25 år på nærmere angivne vilkår
- En bevilling til elproduktion

---

<sup>1</sup> Der henvises overalt til VE loven som den vil være gældende på tidspunktet hvor tilladelsen gives. Retsstillingen er dog den samme som nugældende ret.

Ovenstående tilladelser er indeholdt i nærværende udbudsbetingelser i form af modeltilladelser. Vinderen af udbuddet vil umiddelbart få tilladelse til at foretage forundersøgelser og tilladelse til at etablere elproduktionsanlægget. Herefter skal vinderen af udbuddet fremsende detailprojekt til Energistyrelsens godkendelse. Detailprojektet skal godkendes før anlægsarbejdet påbegyndes. Endelig vil der blive givet tilladelse til at udnytte vindenergien samt bevilling til elproduktion inden anlægget nettilsluttes.

Energinet.dk udarbejder i løbet af 2009 en vurdering af virkningerne på miljøet (VVM redegørelse) samt indledende geotekniske og geofysiske undersøgelser. Resultaterne af disse undersøgelser vil løbende blive offentliggjort på [www.energinet.dk](http://www.energinet.dk) efterhånden som disse færdiggøres. Dette arbejde kan lede til justeringer eller præciseringer af vilkårene i de bilagte modeltilladelser, hvilket løbende vil blive offentliggjort på Energistyrelsens hjemmeside. Udbuddet afsluttes efter høringen af VVM redegørelsen er færdig og godkendt af Energistyrelsen. Indsigelser indkommet i forbindelse med høringen vil blive offentliggjort på hjemmesiden. Bydere har således mulighed for at gennemgå det samlede VVM materiale samt eventuelle indsigelser inden tilbudsfristen. Kan VVM redegørelsen ikke godkendes, vil udbuddet annulleres. Vinderen af udbuddet skal afholde Energinet.dk's omkostninger til udarbejdelse af forundersøgelser, jf. § 23, stk. 3 i VE loven.

Ledningsnet fra land til et opsamlingspunkt ved havvindmøllernes interne forbindelsesnet inklusiv en transformerstation finansieres, etableres og drives af Energinet.dk. Elektriciteten ilandføres til det danske elforsyningsnet.

Såfremt koncessionshaveren meddeler, at denne uanset grund alligevel ikke vil etablere og nettilslutte elproduktionsanlægget, eller såfremt omstændighederne viser, at dette er tilfældet, forfalder konventionalboden til øjeblikkelig betaling efter påkrav. Boden er i de første 5 måneder efter indgåelse af koncessionskontrakten på 100 mio. kr. Herefter stiger boden til 200 mio. kr. og efter et år stiger den yderligere til 400 mio. kr.

I det følgende er beskrevet sagsgangen i forbindelse med etableringen af havvindmølleparken og de vigtigste krav til koncessionshaveren. Der henvises i øvrigt til de detaljerede bestemmelser i modeltilladelseerne.

#### a) Forundersøgelser

Umiddelbart efter udpegningen af en vinder af udbuddet, opnår vinderen tilladelse til forundersøgelse efter § 22 i VE loven, på de i bilag 1 angivne vilkår.

Tilladelsen til at gennemføre forundersøgelser meddeles vinderen af udbuddet, for at give koncessionshaveren mulighed for at foretage andre geotekniske og geofysiske undersøgelser, end de geotekniske og geofysiske undersøgelser, som allerede vil være foretaget af Energinet.dk.

Oplysninger om vinddata, gennemført i Danmark, kan fås ved henvendelse til Afd. for Informationservice, Risø DTU, som opbevarer alle de offentliggjorte slutrapporter under EFP-programmet, og som hovedregel også slutrapporterne fra PSO-projekter for miljøvenlige elproduktionsteknologier.

Afd. for Informationsservice, Risø DTU vil kunne være behjælpelig med søgning af konkrete projekter på databasen Dansk Energi F&U projekter: [www.danskeenergi projekter.dk](http://www.danskeenergi projekter.dk). Endelig kan henvises til Energinet.dk, som administrerer PSO-projekter.

#### b) Etableringstilladelse og klageadgang

Umiddelbart efter udpegningen af en vinder af udbuddet, opnår denne tilladelse til etablering af elproduktionsanlægget samt tilhørende internt ledningsnet efter § 25 i VE loven, på de i bilag 2 angivne vilkår.

Udstedelse af tilladelse til etablering af elproduktionsanlægget til koncessionshaveren skal offentliggøres og vil kunne påklages til Energiklagenævnet. Tilladelsen vil ikke kunne udnyttes før klageperioden på 4 uger er udløbet. Klage over tilladelsen har ikke opsættende virkning, medmindre Energiklagenævnet bestemmer anderledes. Energiklagenævnets afgørelse kan ikke påklages til anden administrativ myndighed. Energistyrelsen henviser til Energiklagenævnets hjemmeside for at se afgørelser vedr. andre havmølleparker: <http://ekn.dk/sw601.asp>

Modeltilladelsen for etablering af elproduktionsanlægget samt tilhørende internt ledningsnet (bilag 2), fastsætter et antal koordinater, som afgrænser det område, indenfor hvilket den udbudte havvindmøllepark skal placeres. Havmølleparken må maksimalt optage 88 km<sup>2</sup> inden for området.

#### c) Detaljeret tidsplan

Som et vilkår i tilladelsen til at etablere elproduktionsanlægget skal koncessionshaveren udarbejde en detaljeret tidsplan for projektets gennemførelse, som forelægges Energistyrelsen senest den 1. september 2010.

Tidsplanen skal som minimum indeholde oplysning om

- hvornår koncessionshaveren forventer at forelægge detailprojekt for anlægsarbejdet,
- hvornår der søges om tilladelse til at udnytte vindenergien,
- hvornår 33kV kabler trækkes op og Energinet.dk senest skal foretage spændingssætning, se pkt. 3d),
- det forventede tidspunkt for nettilslutning

Tidsplanen skal endvidere opfylde kravene under pkt. 3d).

#### d) Koordinering med Energinet.dk

Energinet.dk vil kunne sikre spændingssætning af transformert platformen den 1. august 2012, og mulighed for optræk den 1. maj 2012, medmindre der aftales senere tidspunkter mellem koncessionshaver og Energinet.dk.

Med henblik på at sikre koordineringen i forhold til Energinet.dk's anlægsarbejde af ilandføringsanlægget og transformert platformen skal koncessionshaveren, jf. vilkår i tilladelsen til at etablere elproduktionsanlægget (bilag 2), afgive oplysninger til Energinet.dk, som nedenfor angivet:

- Levere tekniske oplysninger om udstyr til installation på platformen senest 1. august 2010

- Udstyr til installation på platformen leveres til værft senest d. 1. august 2011
- Oplyse senest den 1. august 2010 - hvornår spændingssætning og mulighed for optræk ønskes efter henholdsvis 1. august 2012 og 1. maj 2012.

Designet af platformen vil være afsluttet medio april 2010, hvilket betyder, at ønsker om yderligere udstyr på platformen kun kan efterkommes hvis dette er praktisk muligt. Energinet.dk vil på platformen afsætte plads til koncessionshavers 33 kV anlæg, SCADA og kommunikationsanlæg m.v., jf. Bilag 2A. Præliminære data for de allokerede rum og arealer vil blive oplyst af Energinet.dk medio januar 2010 og endelige data 1. maj 2010.

#### e) Detailprojekt

Som et vilkår i tilladelsen til at etablere elproduktionsanlægget, og som en forudsætning for at tilladelsen kan udnyttes til anlægsarbejde, skal koncessionshaveren udarbejde et detailprojekt for anlægsarbejdet, som skal forelægges Energistyrelsen senest 6. januar 2011.

Detailprojektet udarbejdes efter at koncessionshaveren har truffet valg af møller, fundamenter, park design, mv. Detailprojektet skal således dokumentere i detaljer overfor Energistyrelsen, at vilkårene i den udstedte etableringstilladelse vil blive opfyldt.

Senest 2 måneder efter Energistyrelsen har modtaget fyldestgørende dokumentation for dette, vil anlægsarbejdet af havvindmølleparken kunne påbegyndes.

#### g) Tilladelse til at udnytte vindenergien

Der kan ansøges om tilladelse til udnyttelse af vindenergien efter § 29 i VE loven, tidligst når anlægsarbejdet er påbegyndt, og senest to måneder før nettilslutningen af den første mølle. Model af elproduktionstilladelsen er bilagt som bilag 3.

Produktion af el til det kollektive elforsyningsnet må ikke foregå, førend tilladelsen foreligger. Det er en forudsætning for at opnå tilladelse til at udnytte vindenergien, at vinderen af udbuddet kan dokumentere, at alle vilkår i tilladelsen til at etablere elproduktionsanlægget er opfyldt, eller vil blive det.

#### h) Bevilling til elproduktion

Efter § 10 i elforsyningsloven, lov nr. 1115 af 8. nov. 2006 med senere ændringer, kan elproduktion fra anlæg med en kapacitet på over 25 MW kun udøves af virksomheder, der har opnået bevilling fra klima- og energiministeren. Der stilles de samme krav til teknisk og finansiel kapacitet ved afgivelse af tilbud som ved ansøgningen om bevilling. Dvs. at en vinder, som har fået godkendt sin tekniske og finansielle kapacitet, som udgangspunkt også vil kunne få en bevilling.

Der kan ansøges om bevilling tidligst når anlægsarbejdet er påbegyndt, og senest to måneder før nettilslutningen af den første mølle.

Koncessionshaver skal stille en tilstrækkelig og en af Energistyrelsen godkendt sikkerhed for nedtagning af anlægget, eksempelvis en moderselskabsgaranti eller bankgaranti. Sikkerheden skal være etableret inden 14 dage før nettilslutning af parken. Se model for bevilling i bilag 4.

Såfremt tilfredsstillende moderselskabsgaranti eller bankgaranti ikke er stillet inden 14 dage før nettilslutning, kan Energistyrelsen foranledige, at der tilbageholdes tilstrækkelige beløb i afregningsprisen.

#### **4. Betingelser for deltagelse**

Tilbudsgiverne skal fremsende den dokumentation, som er krævet i udbudsbekendtgørelsen del III.

Tilbudsgiver skal afgive en erklæring på tro og love om, i hvilket omfang tilbudsgiver har ubetalt, forfalden gæld til det offentlige på over 100.000 kr. Der henvises til lov nr. 336 af 13. maj 1997 om begrænsning af skyldneres muligheder for at deltage i offentlige udbudsforretninger. Erklæringen bedes afgivet på vedlagte formular, bilag 5.

Endvidere skal tilbudsgiver vedlægge erklæring om, at tilbudsgiveren ved udarbejdelsen af sit tilbud har taget hensyn til de forpligtelser, der gælder i henhold til bestemmelserne om beskyttelse på arbejdspladsen og om arbejdsforhold i øvrigt på det sted, hvor ydelserne skal præsteres. Erklæringen bedes afgivet på vedlagte formular, bilag 6.

Såfremt ordren tildeles et konsortium, skal deltagerne påtage sig solidarisk hæftelse og udpege en fælles befuldmægtiget.

Energistyrelsen vil forud for bedømmelsen af tilbuddene vurdere, på baggrund af den indsendte dokumentation, om den enkelte tilbudsgiver har tilstrækkelig økonomisk og finansiel samt teknisk kapacitet til at deltage i udbuddet og etablere elproduktionsanlægget.

Det forudsættes, at danske myndigheder kan kræve at sagsbehandlingen af projektet skal foregå på dansk.

Såfremt en ansøger ikke opfylder betingelserne for deltagelse, vil tilbuddet ikke blive taget i betragtning.

#### **5. Tildelingskriterium**

Tildeling af koncessionen vil ske på grundlag af følgende kriterium:

- **Størrelsen af prisen i øre pr. kWh, som udbetales for 20 TWh** (svarende til 400 MW i 50.000 fuldlasttimer)

Tilbudsgiveren skal afgive bud på en kWh-pris, som udbetales for 20 TWh. Den budte pris er et fast ørebeløb (konstant i løbende priser), og vil ikke blive indekseret.

Koncessionen vil blive tildelt den tilbudsgiver, der afgiver tilbud på den laveste pris. Der skal afgives tilbud på nettilslutning senest **31. december 2012**. Nettilslutningskravet er opfyldt, når den første kWh fra havmølleparken leveres til det kollektive elforsyningsnet.

Forsinket nettilslutning vil have følgende konsekvenser:

- Hvis parken nettilsluttes senere end 31. december 2012 trækkes 1 øre fra den kWh-pris, som udbetales for 20 TWh
- Hvis parken nettilsluttes senere end 1. maj 2013 trækkes endnu 1 øre fra den kWh-pris, som udbetales for 20 TWh, dvs. 2 øre i alt
- Hvis parken nettilsluttes senere end 1. september 2013 trækkes endnu 1 øre fra den kWh-pris, som udbetales for 20 TWh, dvs. 3 øre i alt.

Endvidere, hvis ikke alle møller er nettilsluttet senest den 31. december 2013 ifalder koncessionshaver en bod på DKK 400 mio. som beskrevet i koncessionskontrakten.

Ovenomtalt bod og nedsættelser af pristillæg vil ikke gælde, hvis der foreligger sådanne omstændigheder som nævnt i bilag 8, pkt. 5.

Størrelsen af prisen bør angives som et ørebeløb med 1 decimal. Såfremt der afgives flere tilbud med samme laveste pris, vil de pågældende tilbudsgivere blive opfordret til at afgive fornyet tilbud med et lavere ørebeløb. Fornyet tilbud skal foreligge 5 kalenderdage efter opfordringen.

Tilbudsgiverne skal afgive tilbud med udgangspunkt i vilkårene i modeltilladelserne.

Hovedprincipperne for de afregningsmæssige vilkår for elproduktionen fra Anholt Havmøllepark er beskrevet i bilag 3. Vilkårene vil først være gældende for nærværende koncession, når Folketinget har vedtaget den ændring af VE-loven, der skal godkende den af vinderen budte kWh-pris.

## **6. Forpligtelser i forbindelse med etablering og nettilslutning**

Tilbudsgiver skal med tilbuddet forpligte sig til at etablere og nettilslutte elproduktionsanlægget. Dette sker ved afgivelse af den erklæring, som er vedlagt udbudsbetingelserne som bilag 7.

Samtidig med udpegning af vinderen vil Energistyrelsen udstede tilladelser til forundersøgelser og til etablering af elproduktionsanlægget.

Når vinderen af udbuddet er udpeget vil der blive indgået den aftale om etablering og nettilslutning af elproduktionsanlægget, som er bilagt udbudsbetingelserne som bilag 8. Tilbudsgivers pengeinstitut skal i denne forbindelse stille den bankgaranti på 100 mio. DKK, som er vedlagt udbudsbetingelserne som bilag 9. Garantistillelsen vil efter 5 måneder stige til 200 mio. DKK og efter et år stige til 400 mio. DKK. Energistyrelsen kan kræve garantien udbetalt, såfremt koncessionshaveren misligholder aftalen om etablering og nettilslutning, jf. bilag 8.

Ved klagefristens ophør eller efter endelig afgørelse af en evt. klage over etableringstilladelsen skal koncessionshaveren samtidig overføre XX mio. DKK til afholdelse af Energinet.dk's omkostninger for udførelsen af forundersøgelserne, jf. § 23, stk. 3 i VE loven. Dette beløb forventes at udgøre 30



mio. DKK. Det endelige beløb vil blive oplyst primo januar 2010. Ved bortfald af koncessionen refunderes dette beløb af Energinet.dk. med tillæg af renter fra betalingstidspunktet efter rentelovens § 5, stk. 1.

Koncessionsaftalen er betinget af, at Folketinget vedtager den ændring af VE loven, der skal godkende den budte kWh-pris, samt at projektet ikke forhindres grundet klager.

Såfremt prisen mod forventning ikke godkendes af Folketinget senest juni 2010, eller såfremt projektet mod forventning ikke kan gennemføres grundet klager, tilbagekaldes koncessionen, med mindre der inden for rammerne af gældende udbudsregler kan indgås anden aftale.

Der henvises til den energipolitiske aftale af 21. februar 2008 mellem regeringen (Venstre og Det Konservative Folkeparti) og Socialdemokraterne, Dansk Folkeparti, Socialistisk Folkeparti, Det Radikale Venstre og Ny Alliance. Aftalen findes på Energistyrelsens hjemmeside.

For så vidt angår Energinet.dk's forpligtelser overfor koncessionshaveren gælder, at såfremt Energinet.dk ikke opfylder betingelserne for mulighed for optræk og spændingssætning, ifalder Energinet.dk erstatningsansvar for koncessionshaverens deraf følgende tab. Det drejer sig om dokumenterede meromkostninger som følge af forsinkelsen samt produktionstab, jf. bilag 2. Erstatningsansvaret er begrænset til 400 mio. DKK

Desuden henledes opmærksomheden på udbudsdirektivets artikel 62 og 63:

- Ifølge artikel 62 skal koncessionshaveren, såfremt denne er en ordregivende myndighed, hvad angår arbejde som udføres af tredjemand, overholde direktivets bestemmelser om offentlige bygge- og anlægsarbejder.
- Ifølge artikel 63 skal koncessionshaveren, såfremt denne ikke er en ordregivende myndighed, ved indgåelse af kontrakter om bygge- og anlægsarbejder med tredjemand, når værdien af disse kontrakter overstiger tærskelværdien for koncessioner (pt. DKK 38.396.109,00) anvende reglerne om offentliggørelse i artikel 64.

## **7. Tilbud og forbehold**

Tilbuddet skal kun indeholde én tilbudspris, som skal være bindende for tilbudsgiver.

Tilbudsgiver er ikke berettiget til at tage forbehold over for grundlæggende elementer i udbudsbetingelserne og modeltilladelserne. Tilbudsgiver bærer den kommercielle risiko for den tilbudte kWh-pris.

## **8. Tilbudsfrist og formkrav**

Tilbuddene samt dokumentation vedrørende betingelser for deltagelse skal afgives på papir og indleveres til Energistyrelsen **senest onsdag d. 7. april 2010 kl. 14.00.**

Adressen fremgår af afsnit 1.

Tilbud, der modtages efter dette tidspunkt, vil ikke blive taget i betragtning.

Energistyrelsen ser gerne, at tilbuddene afleveres i 4 eksemplarer og 1 eksemplar i elektronisk version på cd-rom. Tilbudsprisen og andre informationer af kommerciel følsom karakter afgives dog kun i papirform, i 1 eksemplar, og i særskilt kuvert. Ved eventuelle uoverensstemmelser mellem tilbud i papirform og den elektroniske version har førstnævnte version forrang.

Tilbud bedes affattet på dansk og/eller engelsk.

Tilbuddet bedes mærket ”TILBUD – Anholt Havmøllepark, att. Hanne Windemuller”.

## **9. Ændringer i udbudsmateriale, anmodning om yderligere materiale**

### Rettelser i udbudsmaterialet

Energistyrelsen forbeholder sig ret til at foretage rettelser i udbudsmaterialet ved offentliggørelse af et tillæg til udbudsmaterialet på hjemmesiden.

De nærmere krav til dokumentation for, at den bydende har den tilstrækkelige økonomiske og finansielle kapacitet til at gennemføre projektet vil blive oplyst senest 6 måneder før tilbudsfristens udløb, jf. udbudsbekendtgørelsens del III.1.2

### Spørgsmål, inden afgivelse af tilbud

Det ligger Energistyrelsen på sinde, at alle potentielle tilbudsgivere skal kunne afgive relevante tilbud inden for udbudsbetingelsernes rammer, dvs. uden forbehold over for grundlæggende elementer i udbudsmaterialet. Alle potentielle bydere opfordres derfor til at udnytte muligheden for at stille skriftlige spørgsmål til udbudsmaterialet, hvori der kan peges på vilkår, som de bydende måtte finde mindre hensigtsmæssige. Samtlige spørgsmål og Energistyrelsens besvarelse heraf samt eventuelle korrektioner til udbudsmaterialet vil blive offentliggjort på Energistyrelsens hjemmeside i god tid og senest 3 måneder før tilbudsfristens udløb.

Energistyrelsen vil tilstræbe at have besvaret alle relevante spørgsmål skriftligt senest 3 måneder før tilbudsfristens udløb, hvorfor de bydende opfordres til at stille spørgsmål i god tid. For spørgsmål, der stilles senere end 3 måneder før tilbudsfristens udløb, vil Energistyrelsen tilstræbe at have besvaret alle spørgsmål senest 24. marts 2010.

Der vil løbende kunne stilles skriftlige spørgsmål med relevans for udbudsmaterialet. Spørgefristen fastsættes til onsdag d. 10. marts 2010, kl. 14.00.

Energistyrelsen vil tilstræbe senest onsdag d. 24. marts 2010 at have besvaret alle relevante spørgsmål skriftligt.

Spørgsmålene sendes pr. e-mail til [mcb@ens.dk](mailto:mcb@ens.dk), [lin@ens.dk](mailto:lin@ens.dk) og [ahk@ens.dk](mailto:ahk@ens.dk).

Spørgsmål og besvarelser vil i anonymiseret form blive offentliggjort på Energistyrelsens hjemmeside.

Energistyrelsen henviser til, at alle oplysninger om forundersøgelsesmateriale offentliggøres af Energinet.dk på hjemmesiden: [www.energinet.dk](http://www.energinet.dk)

## **10. Annullering**

Energistyrelsen forbeholder sig ret til at annullere udbuddet, såfremt der foreligger saglige grunde hertil. Det kan blandt andet blive relevant hvis VVM redegørelsen ikke kan godkendes, eller såfremt buddene (kWh-pris) vurderes at være for høje.

## **11. Omkostninger ved deltagelse og vedståelse**

Tilbudsgiveren skal vedstå sit tilbud i 6 måneder fra dets afgivelse. Såfremt koncessionen bortfalder inden 6 måneder efter tilbudsfristen, kan Energistyrelsen rette henvendelse til den tilbudsgiver, som har afgivet det næstbedste tilbud, med henblik på udstedelse af koncessionen til den pågældende. Der må ikke i den forbindelse ændres væsentligt på den pågældendes tilbud eller vilkårene i øvrigt. Hvis koncessionen overgår til tilbudsgiveren med det næstbedste tilbud vil fristen for idriftsættelse af anlægget rykkes tilsvarende.

Tilbudsgivers omkostninger i forbindelse med udbudsforretningen er Energistyrelsen uvedkommende. Det skal i den forbindelse fremhæves, at Energistyrelsen ikke er ansvarlig for det tilfælde, at der ikke kan vedtages den nødvendige lovgivning, eller at klager leder til, at projektet ikke kan gennemføres.

Energistyrelsen vil imidlertid godtgøre udgifterne til provision til pengeinstituttet for bankgarantien for den periode, der løber fra garantiens udstedelse til Energistyrelsens tilbagekaldelse af koncessionen som følge af, at der mod forventning ikke vedtages den nødvendige følgelovgivning eller at projektet mod forventning ikke kan gennemføres grundet klager. Godtgørelsen er begrænset til DKK 1.000.000 kr. Desuden vil Energinet.dk tilbagebetale beløbet, der er betalt til dækning af udgifterne til forundersøgelserne.

## **12. Behandling af tilbud mv.**

Tilbudsgiver har ikke adgang til at overvære åbningen af tilbud. Energistyrelsen vil behandle tilbuddene fortroligt. Energistyrelsen er dog forpligtet til at offentliggøre oplysninger om indholdet af det vindende tilbud. Energistyrelsen er endvidere forpligtet til at give aktindsigt efter reglerne om aktindsigt i offentlighedsloven og forvaltningsloven. Der henvises til artikel 41 i udbudsdirektivet (Europa-Parlamentet og Rådets direktiv nr. 2004/18 af 31. marts 2004) og til praksis i Klagenævnet for Udbud.

Energistyrelsen er ikke forpligtet til at tilbagelevere tilbud til tilbudsgiver.

Tilbudsgiver skal iagttage ubetinget tavshed over for uvedkommende vedrørende forhold, som måtte komme til tilbudsgivers kendskab i forbindelse med udbudsforretningen.

Energistyrelsen forbeholder sig ret til i bedømmelsen af tilbuddene og den øvrige dokumentation at benytte sig af ekstern bistand, såfremt der måtte blive behov for det.

Energistyrelsen anser det for væsentligt, at udbuddet skaber en effektiv konkurrence mellem ansøgerne, og at tilbudsgiverne behandles lige.

### **13. Forhandling**

Det skal fremhæves, at Energistyrelsen ikke vil kunne forhandle med tilbudsgiverne om de afgivne tilbud. Energistyrelsen vil således holde sig indenfor de rammer for forhandling, som der blandt andet er givet vejledning om i en erklæring fra Rådet og Kommissionen i forbindelse med direktiv 93/37/EØF (EFT nr. L 111/114 af 30/4 1994):

*"Rådet og Kommissionen erklærer, at fremgangsmåderne med offentligt eller begrænset udbud udelukker enhver forhandling med ansøgere eller bydende om grundlæggende elementer i kontrakterne, som ikke vil kunne ændres uden fare for konkurrencefordrejning, og der må navnlig ikke forhandles om priser; der må kun finde drøftelser sted med ansøgere eller bydende, når det sker med henblik på at præcisere eller supplere indholdet af deres bud eller de ordregivende myndigheders krav, og i det omfang, dette ikke giver anledning til forskelsbehandling."*

Der gælder således snævre grænser for forhandling.

Der vil derfor ikke blive afholdt vilkårs- eller prisforhandlinger, hvorfor tilbudsgiverne bør drage omsorg for, at deres tilbud er udformet således, at koncessionen i princippet vil kunne udstedes uden forudgående drøftelser mellem tilbudsgiver og ordregiverne.

Det er derfor yderst hensigtsmæssigt, at tilbuddene er fyldestgørende og behandler alle relevante forhold, indeholder alle nødvendige oplysninger og er præcise i enhver henseende.

### **14. Oplysninger m.v. om skat, miljøbeskyttelse og arbejdsmiljø**

Nedenfor er angivet adresse, internetadresse og telefonnummer m.v. for de relevante statslige tjenester, hvor tilbudsgiverne kan indhente oplysninger om 1) skatter, 2) miljøbeskyttelse og 3) sikkerhed på arbejdspladsen samt arbejdsvilkår i **Danmark**.

- 1) SKAT  
Østbanegade 123  
2100 København Ø  
Telefon: 72 22 18 18  
Telefax: 72 22 19 19  
E-mailadresse: skat@skat.dk  
Internetadresse: www.skat.dk
  
- 2) Miljøstyrelsen  
Strandgade 29  
1401 København K  
Telefon: 72 54 40 00  
Telefax: 33 32 22 28  
E-mailadresse: mst@mst.dk

Internetadresse: [www.mst.dk](http://www.mst.dk)

- 3) Arbejdstilsynet  
Landskronagade 33  
2100 København Ø  
Telefon: 70 12 12 88  
Telefax: 70 12 12 89  
E-mailadresse: at@at.dk  
Internetadresse: [www.at.dk](http://www.at.dk)

## 15. Tjekliste

Har tilbudsgiveren i sit tilbud husket:

- Dateret og underskrevet følgebrev, hvoraf entydigt fremgår, hvilken virksomhed eller sammenslutning, der afgiver tilbuddet.
- Oplysninger om tilbudsgivers juridiske form, ledelsens sammensætning og tilhørsforhold i en eventuel koncern, jf. udbudsbekendtgørelsen del III.1.1
- Tro og love erklæring om gæld til det offentlige, jf. udbudsbekendtgørelsen del III.1.1 og bilag 5
- Underskreven erklæring om arbejdspladsen mv., jf. bilag 6
- Hensigtserklæring fra pengeinstitut, jf. udbudsbekendtgørelsen del III.1.2
- Dokumentation for teknisk kapacitet, jf. udbudsbekendtgørelsen del III.1.3
- Tilbudspris pr. kWh for 20 TWh.
- Tilbudsmaterialet i papir og elektronisk form som angivet i afsnit 8.
- Korrekt adressering, jf. afsnit 1.
- Rettidig afsendelse med henblik på overholdelse af tilbudsfristen i afsnit 8.

## 16. Tidsplan for udbudsforretningen

Dato, Klokkelæt	Aktivitet
Onsdag d. 7. oktober 2009	Frist for Energistyrelsens fastsættelse af krav til dokumentation for finansiell og økonomisk kapacitet. Dette offentliggøres på hjemmesiden <a href="http://www.ens.dk/anholt">www.ens.dk/anholt</a> .
Onsdag, d.10. marts 2010.	Spørgsmål, jf. afsnit 9, der modtages senest denne dato, vil under alle omstændigheder blive besvaret. Spørgsmål der modtages efter denne dato, vil også blive besvaret, medmindre spørgsmålets karakter gør det uforholdsmæssigt byrdefuldt at meddele svaret senest 14 dage inden udløbet af tilbudsfristen. Alle spørgsmål skal være skriftlige og bedes være på dansk og/eller engelsk. Spørgsmål, der modtages senere end 14 dage inden udløbet af tilbudsfristen, vil ikke blive besvaret.
Onsdag d. 24. marts 2010	Svarfrist

<b>Onsdag d. 7. april 2010 kl. 14.00</b>	<b>Tilbudsfrist.</b>
Mandag d. 19. april 2010	Forventet offentliggørelse af vinder.
Torsdag d. 29. april 2010	Forventet udstedelse af forundersøgelses-, etableringstilladelse samt koncessionskontrakt (stand still periode afsluttet)

### **17. Klageadgang**

Der er klageadgang til Klagenævnet for Udbud, jf. udbudsbekendtgørelsen del VI.

Koncessionen kan tidligst meddeles 10 dage efter Energistyrelsens meddelelse om resultatet af udbuddet, jf. bekendtgørelse nr. 588 af 1. oktober 2006.

## Bilag 1

### Modeltilladelse for forundersøgelser for Anholt Havmøllepark på et område i Kattegat

*Energinet.dk udarbejder i løbet af 2009 en vurdering af virkningerne på miljøet (VVM redegørelse). Resultaterne af disse undersøgelser vil løbende blive offentliggjort på [www.energinet.dk](http://www.energinet.dk) efterhånden som disse færdiggøres. Dette arbejde kan lede til justeringer eller præciseringer af vilkårene i de bilagte modeltilladelser, hvilket løbende vil blive offentliggjort på Energistyrelsens hjemmeside.*

Det skal understreges, at der i en række af vilkårene for tilladelsen henvises til lovgivning og regler, som er udstedt af andre myndigheder end Klima- og Energiministeriet. Energistyrelsen tager forbehold for, at ikke alle relevante regler mv., som koncessionshaver er forpligtet til at følge, er nævnt i nærværende tilladelse. Det bemærkes i den sammenhæng, at der til alle tider kan forekomme ændringer i lovgivningen, og koncessionshaver skal derfor være opmærksom på, at den til enhver tid gældende lovgivning skal følges.

Omkostninger, som måtte følge af vilkår, der måtte blive stillet på baggrund af gældende lovgivning, er Energistyrelsen uvedkommende.

Tilladelsen efter § 22 i VE loven gives på følgende vilkår:

Koncessionshaver opnår ret til at gennemføre undersøgelser på et område på 144 km<sup>2</sup> afgrænset af følgende<sup>2</sup>. Koordinaterne for området er givet i tabel 1.1 og 1.2 med angivelse i hhv. datum Euref89 (WGS84) og datum ED50.

Projection UTM32N				
Datum Euref89 (WGS84)				
	Easting (m)	North	ing	
		(m)	(m)	
1	630306,9	6286386,4		
2	634010,9	6286386,4		
3	642867,4	6272079,4		
4	633573,2	6263840,2		

Geographical coordinates				
Datum Euref89 (WGS84)				
	Latitude		Longitude	
	deg.	dec. min.	deg.	dec. min.
1	56	42,199974	11	7,700017
2	56	42,137118	11	11,326957
3	56	34,274013	11	19,523145
4	56	30,000011	11	10,199994

Tabel 1.1 Koordinater for undersøgelsesområdet, Datum Euref89 (WGS84)

<sup>2</sup> Energistyrelsen har tidligere udpeget et bruttoområde på 573 km<sup>2</sup> for placering af en 400 MW havmøllepark. Energinet.dk har foretaget en mere dybtgående kortlægning og vurdering af eksisterende viden indenfor bruttoområdet, som har resulteret i en yderligere afgrænsning af området. Undersøgelsesarealet for VVM-undersøgelserne er 144 km<sup>2</sup>.

Projection UTM32N

Datum ED50

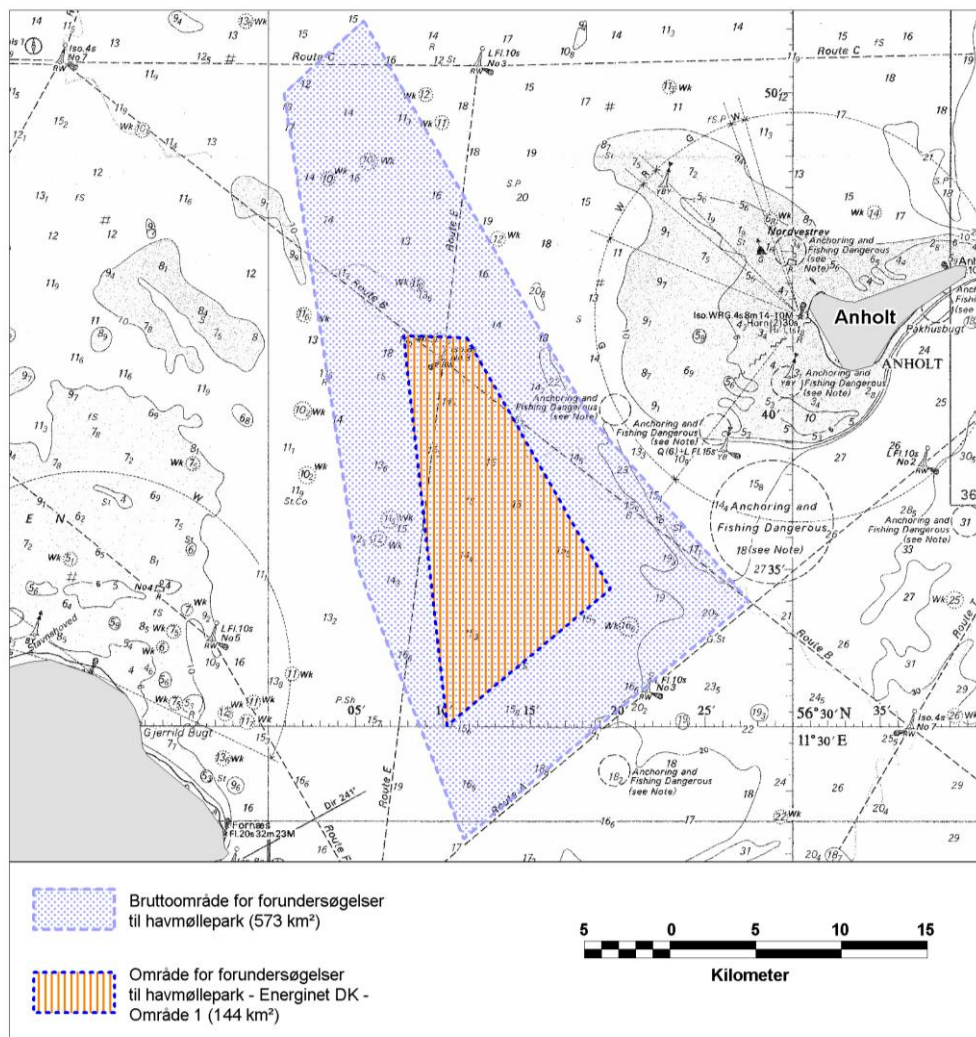
	Easting (m)	Northing (m)
1	630388,0	6286593,0
2	634091,9	6286592,9
3	642948,4	6272285,8
4	633654,6	6264046,7

Geographical coordinates

Datum ED50

	Latitude deg.	dec. min.	Longitude deg.	dec. min.
1	56	42,234428	11	7,775153
2	56	42,171497	11	11,401847
3	56	34,308564	11	19,597532
4	56	30,034921	11	10,274958

Tabel 1.2 Koordinater for undersøgelsesområdet, Datum ED50





Undersøgelser må foretages på hele området, men de planlagte vindmøller må ikke dække et areal på mere end 88 km<sup>2</sup>, ex. møllerradialerne til transformerstationen.

Tilladelsen gælder indtil Energistyrelsens godkendelse af detailprojektet foreligger, jf. tilladelse til etablering af anlægget. I øvrigt gælder de tidsfrister, som fremgår af aftalen om forpligtelse til at etablere og nettilslutte et elproduktionsanlæg, Anholt Havmøllepark, i Kattegat.

Koncessionshaver skal udføre undersøgelserne på en forsvarlig måde, og således at virksomhed, der udøves af rettighedshavere i henhold til undergrundsloven, fiskeriaktiviteter, sejls og anden næringsvirksomhed ikke urimeligt vanskeliggøres.

Koncessionshaver skal selv indhente eventuelle tilladelser i henhold til anden lovgivning, fx kan det oplyses, at tilladelser til søopmåling skal ansøges hos Farvandsvæsenet.

Koncessionshaver skal varsle relevante myndigheder, fx Søfartsstyrelsen og Fiskeridirektoratet om konkrete undersøgelser på havet. Det kan f.eks. nævnes, at Farvandsvæsenet senest 4 uger forinden konkrete undersøgelser på søterritoriet påbegyndes skal underrettes herom.

Myndighederne skal have adgang til at være til stede ved alle undersøgelser. Alle udgifter i forbindelse med rejse og ophold for disse repræsentanter skal afholdes af koncessionshaver.

Såfremt koncessionshaver foretager undersøgelser fra et skib, skal koncessionshaver:

- Rette henvendelse til Danmarks Fiskeriforening, H.C. Andersens Boulevard 37, 1504 København V, tlf.: 70 10 40 40 for en nærmere drøftelse af tilrettelæggelsen af undersøgelser, således at der sikres det nødvendige, og størst mulige hensyn til fiskeriet.
- Medbringe en fiskerisagkyndig person på undersøgelsesskibet. Udgifterne hertil afholdes af koncessionshaver. Den fiskerisagkyndiges kvalifikationer skal kunne godkendes af Fiskeridirektoratet. En fiskerisagkyndig skal dog ikke medbringes, såfremt fartøjet udelukkende opererer stationært og uden slæbende udstyr (geotekniske operationer o. lign.) Danmarks Fiskeriforening kan evt. være behjælpelig med udpegelse af en fiskerisagkyndig.
- Indgå aftale med den fiskerisagkyndige om arbejdstid, løn, forsikring og lignende. Den fiskerisagkyndige skal under opholdet ombord føre dagbog over sine iagttagelser. Dagbogen skal af den fiskerisagkyndige senest 10 dage efter hjemkomsten sendes til Energistyrelsen. Samtidig sendes kopi til Energinet.dk og Fiskeridirektoratet.
- Fremsende information om de planlagte undersøgelser til "Fiskeri Tidende", Nordensvej 3, Taulov, 7000 Fredericia, tlf.: 76 10 96 63, fax.: 75 45 20 65, e-mail: [tl@dkfisk.dk](mailto:tl@dkfisk.dk).

Inden for det omfattede område kan tillades andre end koncessionshaver at gennemføre andre former for aktiviteter, end de her omfattede.

Koncessionshaver skal tegne forsikring til dækning af de skader, som koncessionshaver - eller andre personer, på vegne af koncessionshaver - forvolder i henhold til disse undersøgelser.

Dokumentation herfor forelægges Energistyrelsen, inden undersøgelser foretages på søterritoriet.

Hvis der i forbindelse med forundersøgelserne påtræffes beskyttede kulturlevn – det være sig fortidsminder eller historiske skibsvrag – skal der straks rettes henvendelse til:

- Moesgård Museum, att.: Claus Skriver, Moesgård Allé 20, 8270 Højbjerg, tlf. 89 42 11 00,
- Kulturarvsstyrelsen, att.: Torben Malm, Fortidsminder, H.C. Andersens Boulevard 2, 1553 København V, tlf. 33 74 51 00, og
- Eenrginet.dk, att. Jan Havsager, Tonne Kjærvej 65, 7000 Fredericia, tlf. 44 87 35 08.

## **Rapportering og behandling af data**

Alle rå-data indsamlet ved forundersøgelser vedrørende natur- og miljømæssige aspekter, skal gøres tilgængelige for offentligheden via de fælles offentlige databaser (Miljøportalen.dk), samt Miljøministeriets fagdatacentre. Koncessionshaver har ansvar for, at data er i de rette formater, så de kan indgå i databaser i fx Miljøministeriets fagdatacentre, under det nationale overvågningsprogram (NOVANA).

Alle data fra søpmålinger indsendes vederlagsfrit til Farvandsvæsnet.

## **Ved ejerskifte**

Koncessionshaver kan ikke uden Energistyrelsens skriftlige samtykke overdrage sine rettigheder og forpligtelser ifølge nærværende koncession til tredjemand. Energistyrelsen kan kun nægte samtykke til en overdragelse, såfremt der foreligger saglig grund.

En eventuel ny ejer skal opfylde den til enhver tid gældende VE lov samt alle vilkår stillet i denne tilladelse.

## **Overholdelse af tilladelsens vilkår**

- Overtrædelse af vilkår i denne tilladelse samt afgivelse af urigtige eller vildledende oplysninger straffes med bøde, jf. VE lovens § 72.
- En meddelt tilladelse kan tilbagekaldes, såfremt nogen af de for tilladelsen fastsatte vilkår ikke opfyldes.
- Koncessionshaver er forpligtet til at meddele Energistyrelsen de oplysninger, som Energistyrelsen finder nødvendige for udøvelse af tilsynet, jf. VE lovens § 59. Energistyrelsen skal bevare fortrolighed om kommercielt følsomme oplysninger.
- Jf. § 58 i VE loven har Energistyrelsen ret til at opkræve gebyr for arbejde udført i forbindelse med behandling af og tilsyn med tilladelsen.
- Koncessionshaver skal følge den til enhver tid gældende regulering, herunder EU-regler.
- Såfremt det af tilladelsen omfattede område (eller arealer inden for dette) ikke omfattes af - eller unddrages - dansk højhedsret i medfør af folkeretlige regler (herunder ved

mellemløst overenskomst), skal koncessionshaver respektere enhver heraf følgende indskrænkning af området, uden at der i den anledning kan rejses krav mod Energistyrelsen eller den danske stat i øvrigt.

- Tilladelsen medfører ikke indskrænkninger i statens højhedsret over søterritoriet eller statens eneret over den eksklusive økonomiske zone. Tilladelsen er således ikke til hinder for, at der inden for det af tilladelsen omfattede område kan tillades andre end koncessionshaver at gennemføre andre former for aktiviteter, end de i denne tilladelse omfattede. Energistyrelsen vil i den forbindelse påse, at sådanne eventuelle aktiviteter ikke væsentligt er til gene for aktiviteter omfattet af denne tilladelse.

### **Klageadgang**

- Klager over denne tilladelse kan i henhold til § jf. VE lovens § 66 af klageberettigede indbringes for Energiklagenævnet, Frederiksborggade 15, 1360, København K. Klagen skal være indgivet skriftligt inden 4 uger efter, at nærværende tilladelse er meddelt.

## Bilag 2

### Modeltilladelse til etablering af elproduktionsanlægget samt internt ledningsnet

*Energinet.dk udarbejder i løbet af 2009 en vurdering af virkningerne på miljøet (VVM redegørelse). Resultaterne af disse undersøgelser vil løbende blive offentliggjort på [www.energinet.dk](http://www.energinet.dk) efterhånden som disse færdiggøres. Dette arbejde kan lede til justeringer eller præciseringer af vilkårene i de bilagte modeltilladelser, hvilket løbende vil blive offentliggjort på Energistyrelsens hjemmeside.*

Det skal understreges, at der i en række af vilkårene for tilladelsen henvises til lovgivning og regler, som er udstedt af andre myndigheder end Klima- og Energiministeriet. Energistyrelsen tager forbehold for, at ikke alle relevante regler mv., som koncessionshaver er forpligtet til at følge, er nævnt i nærværende tilladelse. Det bemærkes i den sammenhæng, at der til alle tider kan forekomme ændringer i lovgivningen, og koncessionshaver skal derfor være opmærksom på, at den til enhver tid gældende lovgivning skal følges.

Omkostninger, som måtte følge af vilkår, der måtte blive stillet på baggrund af gældende lovgivning, er Energistyrelsen uvedkommende.

Tilladelsen efter § 25 i VE loven gives på følgende vilkår:

#### 1. Tilladelsens område

- 1.1 Tilladelse til etablering af elproduktionsanlæg, med tilhørende internt ledningsanlæg, jf. § 25 i VE loven, gives til koncessionshaver på baggrund af tilbud af dd. april 2010.
- 1.2 Tilladelsen udløber, når der meddeles tilladelse til udnyttelse af vindenergien efter § 29 i VE loven.
- 1.3 Koncessionshaver kan opføre en park med levering af en maksimal effekt på 400 MW målt på mellemspændingssiden af transformeren på Energinet.dks platform. Der må minimalt installeres en kapacitet på 390 MW. Der må opstilles 80 – 174 møller. Møllerne og opstillingsmønsteret skal desuden ligge indenfor rammerne af VVM redegørelsen.
- 1.4 Den planlagte vindmøllepark må ikke omfatte et areal på mere end 88 km<sup>2</sup>, ex. mølleradialerne til transformerstationen. Dette skal bekræftes i detailprojektet. *Der kan blive stillet krav om, at parken skal tage hensyn til færgeruten Grenå-Anholt.*
- 1.5 En detaljeret tidsplan for projektets gennemførelse skal forelægges Energistyrelsen senest den 1. september 2010.
- 1.6 Tidsplanen skal som minimum indeholde oplysning om :
  - 1.6.i hvornår koncessionshaveren forventer at forelægge detailprojekt for anlægsarbejdet,
  - 1.6.ii hvornår der søges om tilladelse til at udnytte vindenergien,
  - 1.6.iii hvornår 33kV kabler trækkes op og Energinet.dk senest skal foretage spændingssætning,
  - 1.6.iv tidspunkt for nettilslutning

- 1.7 Et detailprojekt, herunder en detaljeret projektbeskrivelse og en opdateret, detaljeret tidsplan, skal forelægges Energistyrelsen og Energinet.dk, senest den 6. januar 2011, og senest 2 måneder forud for anlægsarbejdets påbegyndelse. Projektbeskrivelsen skal indeholde oplysninger om park layout, valg af leverandører, valg af mølletyper, fundamenter, interne ledningsnet, mv. Endvidere skal den endelige placering og udformning af møllerne fremgå. Detailprojektet skal endvidere dokumentere, at vilkårene i denne tilladelse vil blive opfyldt. Ligeledes skal detailprojektet indeholde de oplysninger, som ifølge denne tilladelse skal fremsendes til Energistyrelsens godkendelse eller oplysning.
- 1.8 Senest 2 måneder efter Energistyrelsen har modtaget fyldestgørende dokumentation for ovennævnte detailprojekt vil anlægsarbejdet af havvindmølleparken kunne påbegyndes.
- 1.9 Der skal ansøges om tilladelse til udnyttelse af vindenergien efter § 29 i VE loven, tidligst når anlægsarbejdet er påbegyndt, og senest to måneder før nettilslutningen af den første mølle. Produktion af el til det kollektive elforsyningsnet må ikke foregå, før tilladelsen efter § 29 foreligger. Det er en forudsætning for at opnå tilladelse til at udnytte vindenergien, at vinderen af udbuddet kan dokumentere i en redegørelse, at alle vilkår i tilladelsen til at etablere elproduktionsanlægget efter § 25 (nærværende tilladelse) er opfyldt, eller vil blive det. Redegørelsen skal forelægges Energistyrelsen.
- 1.10 Jf. § 58 i VE loven har Energistyrelsen ret til at opkræve gebyr for arbejde udført i forbindelse med behandling af og tilsyn med tilladelsen.
- 1.11 Energistyrelsens tilladelse fritager ikke for eventuelle tilladelser i henhold til anden lovgivning.
- 1.12 Koncessionshaver skal følge den til enhver tid gældende regulering, herunder EU-regler.
- 1.13 Såfremt det af tilladelsen omfattede område eller arealer inden for dette ikke omfattes af eller unddrages dansk højhedsret i medfør af folkeretlige regler, herunder ved mellemfolkelig overenskomst, skal koncessionshaver respektere enhver heraf følgende indskrænkning af området, uden at der i den anledning kan rejses krav mod Energistyrelsen eller den danske stat i øvrigt.
- 1.14 Der fastsættes et friholdelsesareal omkring den nye park på 4 km i nordlig, østlig, sydlig og vestlig retning. Etableringen af friholdelsesarealet betyder, at der ikke vil blive meddelt tilladelse til etablering af andre havvindmøller i dette friholdelsesareal, uden forudgående samtykke fra koncessionshaver.
- 1.15 Tilladelsen, herunder etableringen af friholdelsesarealet, indebærer ikke, at statens højhedsret over søterritoriet og statens eneret over den eksklusive økonomiske zone på det pågældende areal begrænses i forhold til at meddele tilladelser til andre aktiviteter, der kan forenes med elproduktionen fra de pågældende havvindmøller. Energistyrelsen vil i den forbindelse påse, at sådanne eventuelle aktiviteter ikke væsentligt er til gene for aktiviteter omfattet af denne tilladelse.

- 1.16 Energistyrelsen forbeholder sig ret til at kræve sikkerhedsmæssigt rimeligt begrundede ændringer af anlæggene, forud for anlægsarbejdets påbegyndelse.
- 1.17 Der må ikke, uden Energistyrelsens tilladelse, foretages væsentlige ændringer eller udvidelse af anlægget.
- 1.18 Koncessionshaver skal tegne forsikring til dækning af de skader, som koncessionshaver - eller andre personer, på vegne af koncessionshaver - forvolder i henhold til den i tilladelsen udøvede virksomhed. Dokumentation herfor forelægges Energistyrelsen, inden anlægsarbejdet igangsættes.

## **2. Tilsyn**

- 2.1 Detaljerede aftaler vedrørende vilkår for anlægget bør som udgangspunkt diskuteres direkte med ressortmyndighederne.
- 2.2 Arbejdstilsynet fører tilsyn med arbejdsmiljøet før, under og efter etableringen af havvindmølleparken.
- 2.3 Søfartsstyrelsen fører tilsyn med arbejdsmiljøet til søs, på flydende og flytbare platforme (jack-up platforme o.l.) og med dykning før, under og efter etableringen af havvindmølleparken.
- 2.4 Farvandsvæsnet fører tilsyn med afmærkning for søfarten.
- 2.5 Energistyrelsen fører tilsyn, herunder om beredskab, efter VE lovens bestemmelser.
- 2.6 Miljøstyrelsen fører miljøtilsyn i forbindelse med etableringen og driften af havvindmølleparken.
- 2.7 Søværnets operative kommando kan stille krav om mulighed for optagelse af olieprøver, dels fra eventuelle landanlæg, men ligeledes fra de enkelte vindmøller.
- 2.8 Koncessionshaver skal i øvrigt tåle de kontrolforanstaltninger, som politiet, toldvæsenet, søværnet, fiskerikontrollen eller anden offentlig myndighed måtte foretage for at sikre opretholdelsen af bestemmelserne for etableringen og driften af havvindmølleparken.
- 2.9 Koncessionshaver skal stille søværts transport- og opholdsfaciliteter samt intern transport i anlægsområdet til rådighed i forbindelse med udøvelsen af tilsyn.

## **3. Koordinater og fysisk udformning**

- 3.1 Møllerne placeres inden for et område på 144 km<sup>2</sup> afgrænset af følgende koordinater<sup>3</sup>: Koordinaterne for området er givet i tabel 1.1 og 1.2 med angivelse i hhv. datum Euref89 (WGS84) og datum ED50.

---

<sup>3</sup> Energistyrelsen har tidligere udpeget et bruttoområde på 573 km<sup>2</sup> for placering af en 400 MW havmøllepark. Energinet.dk har foretaget en mere dybtgående kortlægning og vurdering af

Projection UTM32N				
Datum Euref89 (WGS84)				
	Easting (m)		Northing (m)	
1	630306,9		6286386,4	
2	634010,9		6286386,4	
3	642867,4		6272079,4	
4	633573,2		6263840,2	

Geographical coordinates				
Datum Euref89 (WGS84)				
	Latitude		Longitude	
	deg.	dec. min.	deg.	dec. min.
1	56	42,199974	11	7,700017
2	56	42,137118	11	11,326957
3	56	34,274013	11	19,523145
4	56	30,000011	11	10,199994

Tabel 1.1 Koordinater for undersøgelsesområdet, Datum Euref89 (WGS84)

Projection UTM32N				
Datum ED50				
	Easting (m)		Northing (m)	
1	630388,0		6286593,0	
2	634091,9		6286592,9	
3	642948,4		6272285,8	
4	633654,6		6264046,7	

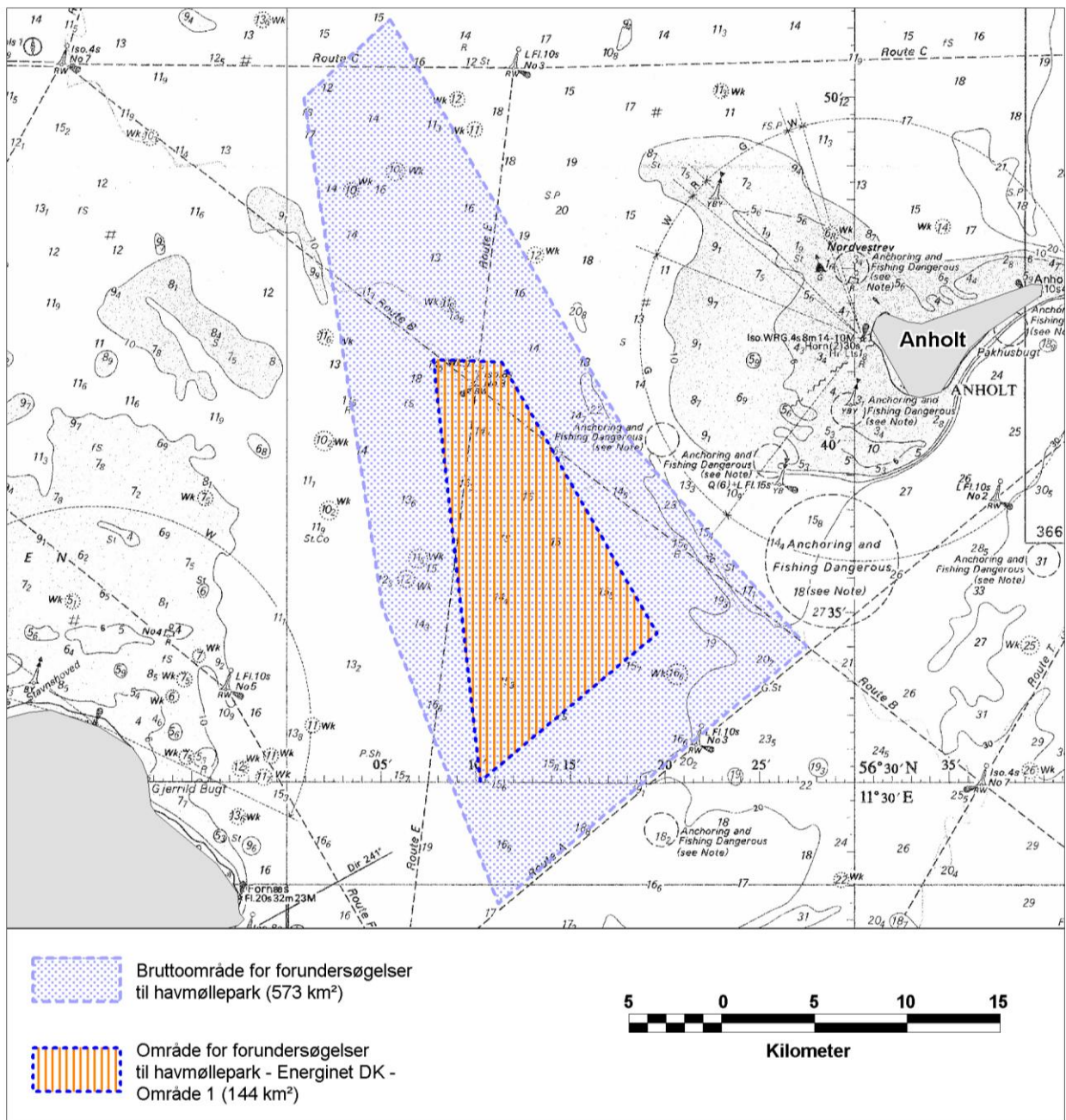
  

Geographical coordinates				
Datum ED50				
	Latitude		Longitude	
	deg.	dec. min.	deg.	dec. min.
1	56	42,234428	11	7,775153
2	56	42,171497	11	11,401847
3	56	34,308564	11	19,597532
4	56	30,034921	11	10,274958

Tabel 1.2 Koordinater for undersøgelsesområdet, Datum ED50

---

eksisterende viden indenfor bruttoområdet, som har resulteret i en yderligere afgrænsning af området. Undersøgelsesarealet for VVM-undersøgelserne er 144 km<sup>2</sup>.



Det er sandsynligt at dette område vil blive indskrænket yderligere som følge af resultaterne af VVM undersøgelserne.

3.2 Møllerne skal fremstå i marinegrå farve, i udgangspunktet være gule fra havoverfladen til en højde på 15 meter samt forsynes med reflekterende nummer/bogstav, have omløbsretning med uret set fra luv, ligesom alle tekniske installationer skal være placeret f.eks. i mølletårnet, således at vindmøllen fremstår som en homogen konstruktion. Med homogen konstruktion skal forstås, at konstruktionens visuelle udtryk set fra land fremstår homogent.



- 3.3 Vindmølleparken skal, når den tilsluttes nettet opfylde kravene i Energistyrelsens godkendelsesordning. Dette medfører, at der skal foreligge dokumentation for at vindmølleanlægget er type- og projektgodkendt, jf. bekendtgørelse nr. 651 af 26. juni 2008 om teknisk godkendelsesordning for konstruktion, fremstilling og opstilling af vindmøller.
- 3.4 Der anvendes oliefrit kabel til interne ledningsanlæg for at forebygge risiko for efterfølgende forurening, og anlægget indrettes med anordninger til opsamling af eventuelle olielækager.
- 3.5 Koncessionshaver skal overholde reglerne i kemikalieloven, jf. lovbekendtgørelse nr. 1755 af 22. december 2006, og være opmærksom på Miljøstyrelsens lister over skadelige stoffer, som det anbefales ikke at anvende, herunder Tributyltin-holdige antifouling maling og begrovningshæmmende midler (biocider).

#### **4. Sikkerhedsstillelse og afviklingsplan**

- 4.1 Koncessionshaver er forpligtet til for egen regning at genetablere den tidligere tilstand i området samt afvikle anlægget efter en af Energistyrelsen godkendt afviklingsplan, såfremt
- 4.1.i elproduktionstilladelsen udløber,
  - 4.1.ii anlægget ikke vedligeholdes eller ødelægges,
  - 4.1.iii anlægget ikke længere anvendes som vindmøllepark, eller
  - 4.1.iv vilkår for tilladelsen ikke opfyldes eller overholdes.
- 4.2 Energistyrelsen kan fastsætte tidsfrister for opfyldelse af forpligtelserne i det ovenstående vilkår.
- 4.3 Koncessionshaver stiller en tilstrækkelig og en af Energistyrelsen godkendt sikkerhed for opfyldelse af de to ovenstående vilkår. Sikkerheden skal være etableret inden 14 dage før nettilslutning af parken.
- 4.4 Koncessionshaver skal indsende en plan for afviklingen af vindmøllerne samt kabelforbindelserne mellem møllerne (afviklingsplan) til Energistyrelsens godkendelse,
- 4.4.i senest 2 år inden udløb af tilladelsen til elproduktion, eller
  - 4.4.ii 2 år før det tidspunkt, hvor et eller flere anlæg mv. forventes at ville have udtjent deres formål, eller
  - 4.4.iii hvis anlægget ikke vedligeholdes eller ødelægges, eller
  - 4.4.iv vilkårene i denne tilladelse ikke opfyldes eller overholdes.
- 4.5 Afviklingsplanen skal indeholde en redegørelse for fjernelsen af anlæggene. Afviklingsplanen skal endvidere indeholde en redegørelse for og vurdering af planens miljø- og sikkerhedsmæssige konsekvenser samt en tidsplan for gennemførelsen. Energistyrelsen kan fastsætte nærmere retningslinier for planens indhold. Energistyrelsen kan pålægge koncessionshaver i henhold til en af Energistyrelsen fastsat tidsplan helt eller delvis at fjerne alle anlæg. Såfremt kun en delvis fjernelse af anlægget til den tid vil være påkrævet, vil der formentligt blive stillet krav om, at tilbageblivende dele af fundamenterne ikke vil kunne blive blotlagt i forbindelse med naturlige, dynamiske ændringer i sedimentet.

Det kan endvidere forventes, at der vil blive stillet krav om, at der skal anvendes den bedst tilgængelige teknik og den bedste miljømæssige praksis i forbindelse med fjernelse af anlægget.

- 4.6 For tilladelsen gælder i øvrigt, at denne ikke fritager koncessionshaver for et eventuelt opstået civilretligt ansvar i forbindelse med anlæggets tilstedeværelse. Tilladelsen indeholder ej heller garanti for de foreslåede konstruktioners sikkerhed eller stabilitet.

## **5. Ved ejerskifte**

- 5.1 Koncessionshaver kan ikke uden Energistyrelsens skriftlige samtykke overdrage sine rettigheder og forpligtelser ifølge nærværende koncession til tredjemand. Energistyrelsen kan kun nægte samtykke til en overdragelse, såfremt der foreligger saglig grund.
- 5.2 En eventuel ny ejer skal opfylde den til enhver tid gældende VE lov samt alle vilkår stillet i denne tilladelse, herunder krav om sikkerhedsstillelse.

## **6. Sikkerhed mv.**

- 6.1 Koncessionshaver skal beskrive, hvorledes vedligeholdelsen vil blive udført, og forelægge dette for Energistyrelsen, inden anlægsarbejdets påbegyndelse i forbindelse med detailprojektet.
- 6.2 Inden igangsættelsen af anlægsarbejderne på havet skal koncessionshaver etablere en plan for miljøledelse og kvalitetssikring af de aktuelle arbejder. Koncessionshaver skal udføre arbejderne i henhold til planen.
- 6.3 Elproduktionsanlægget skal etableres efter relevante bestemmelser i stærkstrømslovgivningen. Hvis der ikke findes danske bestemmelser vil sikkerhedskravene blive anset for opfyldt, hvis anlægget er udført i overensstemmelse med relevante standarder, jf. Bekendtgørelse nr. 177 om administration m.v. af stærkstrømsloven af 20. marts 1995. Ved detailprojekteringen af anlægget skal der drages omsorg for, at reglerne i stærkstrømsbekendtgørelsens nr. 9745 af 1. november 2005, afsnit 5 "Drift af elforsyningsanlæg" kan overholdes. Til orientering anses standarden EN61400:2005 med referencer således for at give passende elektrisk sikkerhed for vindmøllerne.
- 6.4 Der udarbejdes en beredskabsplan for såvel anlægsperioden som driftsperioden, som i god tid inden anlægsarbejdet påbegyndelse, fremsendes til Energistyrelsen.
- 6.5 Koncessionshaver skal følge de retningslinjer og regler, der er angivet i Beskæftigelsesministeriets bekendtgørelse nr. 268 af 18. marts 2005 om bekendtgørelse af lov om arbejdsmiljø med tilhørende bekendtgørelser, fx bekendtgørelse nr. 651 af 26. juni 2008 om koncessionshaver pligter, bekendtgørelse nr. 574 af 21. juni 2001 om projekterendes og rådgiveres pligter m.v. efter lov om arbejdsmiljø samt bekendtgørelse nr. 589 af 22. juni 2001 om indretning af byggepladser og lignende arbejdssteder. Derudover gælder en række særbekendtgørelser fx bekendtgørelse nr. 302 af 13. maj 1993 om arbejde med kodenummererede produkter, bekendtgørelse nr. 292 af 26. april 2001 om arbejde med

stoffer og materialer, bekendtgørelse nr. 561 af 24. juni 1994 om indretning af tekniske hjælpemidler, bekendtgørelse nr. 908 af 27. september 2005 om foranstaltninger til forebyggelse af kræfttrisiko ved arbejde med stoffer og materialer og bekendtgørelse nr. 1109 af 15. december 1992 om anvendelse af tekniske hjælpemidler.

## 7. Miljøhensyn

*Det må påregnes, at der i den endelige tilladelse vil blive stillet en række vilkår til undersøgelser, overvågning, afrapportering af resultater, afværgeforanstaltninger (fx foranstaltninger, der iværksættes med henblik på at skræmme eventuelle fugle, pattedyr eller lign. midlertidigt bort fra området i forbindelse med anlæg af parken) mv. i forbindelse med, at VVM-redegørelsen har afdækket miljø- og naturforholdene i området. Omkostninger hertil bæres af koncessionshaver.*

*Undersøgelser i forbindelse med overvågning, som nævnt ovenfor, skal som udgangspunkt udarbejdes efter de metoder, der er udviklet og anvendt i forbindelse med miljøundersøgelser for havvindmølledemonstrationsprogrammet for Horns Rev Havmøllepark og Nysted Havmøllepark, samt for overvågningsprogrammerne for hhv. Rødsand II og Horns Rev II. Forslag til undersøgelser skal godkendes af Energistyrelsen efter høring af By - og Landskabsstyrelsen.*

*Hovedparten af rådata om natur- og miljøforholdene, der måtte blive indsamlet ved undersøgelser i forbindelse med et overvågningsprogram vil skulle gøres tilgængelige for offentligheden via Miljøministeriets fagdatacentre og/eller Miljøportalen, i det omfang der findes systemer til det. Hvorledes dataoverførslen skal ske, og i hvilket format, må aftales mellem dataleverandør og datamodtageren. På nuværende tidspunkt kan Miljøportalen kun modtage data i standard format. For visse datatyper findes der pt. ikke systemer i Miljøportalen, og det er derfor uafklaret, hvorledes den type data kan gøres offentlige.*

*Der vil endvidere blive stillet følgende vilkår:*

- 7.1 Såfremt der ved anlægsaktiviteter sker spredning af havbundssedimenter, fx i forbindelse med opgravninger eller nedspuling, skal spildet så vidt muligt reduceres gennem anvendelse af metoder og materiel som sikrer Best Environmental Practice. Den faktiske sedimentspredning i forhold til tid, sted og metode aftales med miljømyndighederne. En forudsætning er, at miljømyndighederne kan godkende den faktiske sedimentspredning.
- 7.2 Ved anlægsaktiviteter eller anden aktivitet dannes støj i vand fx ved ramning af spunsvægge skal støjen så vidt muligt reduceres gennem anvendelse af Best Environmental Practice, og der skal i givet fald iværksættes afværgeforanstaltninger over for havpattedyr og fisk i form af ramp-up metode, anvendelse af pingere og sælskræmmere efter internationale regler og fx ASCOBANs (Agreement on the Conservation of Small Cetaceans of the Baltic and North Seas) retningslinier.
- 7.3 Der skal fastlægges retningslinier for transport, herunder faste transportveje ind og ud af mølleområdet både i luften og til søs, der kan bidrage til at reducere støj- og forstyrrelseseffekten især af hensynet til havpattedyr og områdets fuglebestande.

7.4 Koncessionshaver skal følge regler i lov nr. 1073 af 20. oktober 2008 om beskyttelse af havmiljøet, herunder bekendtgørelse nr. 1406 af 7. december 2007 om dumpning af optaget havbundsmaterialer (klapning), samt regler udstedt i medfør af miljøbeskyttelsesloven, jf. lovbekendtgørelse nr. 1757 af 22. december 2006, herunder regler i bekendtgørelse nr. 1518 af 14. december 2006 om støj fra vindmøller.

## **8. Fiskeri**

8.1 Koncessionshaver skal tage kontakt til erhvervsfiskerne med henblik på at tilrettelægge anlægsaktiviteterne, så fiskeriet ikke påvirkes unødigt.

8.2 Koncessionshaver skal tage kontakt til erhvervsfiskerne i området med henblik på at forhandle om eventuel erstatning efter fiskerilovens §§ 76-80, jf. lov nr. 978 af 26. september 2008 for så vidt angår dokumenterede tab. Spørgsmål om fiskerilovgivningen kan rettes til Fiskeridirektoratet. Erstatningsforhandlingerne varetages af Danmarks Fiskeriforening. Det kan dog ikke bekræftes, at foreningen repræsenterer samtlige erhvervsfiskere. Eventuel erstatning omfatter havvindmølleparken samt det interne ledningsnet. Det skal forstås således, at såfremt der i den forbindelse måtte blive fastsat en erstatningssum påhviler det koncessionshaver at afholde denne.

8.3 Spørgsmålet om erstatning for gener for fiskeriet under anlægsfasen og for permanente tab og den eventuelle erstatnings størrelse, bør så vidt muligt fastlægges inden anlægsfasen.

## **9. Kulturarv**

9.1 Arbejdet indstilles straks hvis der stødes på beskyttede kulturlevn – det være sig fortidsminder eller historiske skibsvrag - eller hvis koncessionshaver eller entreprenøren bliver gjort bekendt med, at der i anlægsområdet findes interesser af ovennævnte karakter. Fundet og oplysningerne skal straks meddeles Moesgård Museum, att.: Claus Skriver, Moesgård Allé 20, 8270 Højbjerg, telefon 89 42 11 00 eller til Kulturarvsstyrelsen, att.: Torben Malm, Fortidsminder, H.C. Andersens Boulevard 2, 1553 København V. telefon 33 74 51 00. Kulturhistoriske interesser på søterritoriet er fredet i medfør af Museumsloven.

## **10. Hensyn til andre aktiviteter på havet**

10.1 Anlægsarbejderne skal koordineres med Farvandsvæsenet af hensyn til udsendelse af relevante oplysninger til skibsfarten gennem Efterretninger for Søfarende.

10.2 Placeringen af de enkelte vindmøller skal tilgodeses, at der skal være mindst 200 meter afstand mellem møllerne og sigtelinien i eksisterende radiokædesystemer.

10.3 Råstof- og indvindingsområder må ikke båndlægges. By- og Landskabsstyrelsen er myndighed for råstofområder til havs. En eventuel båndlæggelse af potentielle råstofområder skal derfor ske i overensstemmelse med By- og Landskabsstyrelsen, jf. lov om råstoffer, jf. lovbekendtgørelse nr. 1025 af 25. oktober 2008.

- 10.4 Sejlads skal være tilladt mellem møllerne, såfremt det af Søfartsstyrelsen vurderes forsvarligt.
- 10.5 Efter Søfartsstyrelsens og Farvandsvæsnets evaluering skal relevante forebyggende tiltag iværksættes med henblik på at sikre sejladsen, ex. kollisionsvenligt design af fundamenter; krav om midlertidig, såvel som permanent afmærkning. Disse skal godkendes af den relevante myndighed. *Visse typer af havvindmøllefundamenter, eks. med skarpe kanter under havoverfladen, kan udgøre en sejladsikkerhedsmæssig risiko. Afhængigt af resultaterne fra sejladsrisikovurderingen, vil der kunne stilles krav om kollisionsvenligt design for havvindmøllefundamenterne, som skal godkendes af Søfartsstyrelsen.*
- 10.6 Såfremt der i anlægsfasen ønskes oprettet forbudszoner til overholdelse af orden og forebyggelse af fare omkring vindmølleparken, skal der ansøges herom hos Søfartsstyrelsen senest 8 uger i forvejen.

## 11. Afmærkning

- 11.1 Koncessionshaver skal følge Farvandsvæsnets opstillede vilkår vedrørende afmærkning før, under og efter etablering, korrekt placering af fundamenter og kabler, underretning af arbejdstidspunkter m.m., jf. bilag 2b. De endelige krav til afmærkningen vil blive fastsat ud fra det konkrete projekt. Hver enkel mølle skal endvidere kunne identificeres ved hjælp af tal/bogstaver på mølletårnet. Disse tal/bogstaver skal være af en passende størrelse (0,5-1 meter). Konkret forslag skal godkendes af Farvandsvæsnets sammen med den øvrige søfartsafmærkning. Farvandsvæsnets henviser endvidere til publikationen ”Afmærkning af danske farvande” samt IALA Recommendation 139 *on the marking of man-made offshore structures*.
- 11.2 Koncessionshaver skal aftale kravene til lysafmærkningen af hensyn til lufttrafikken med Statens Luftfartsvesen. De endelige krav til lysafmærkningen vil blive fastsat i hvert enkelt tilfælde, når møllernes endelige højde og endelige placering er fastlagt. Se de generelle afmærkningskrav Bestemmelser for Civil Luftfart (BL) 3-10, som findes på [www.slv.dk](http://www.slv.dk).
- 11.3 Koncessionshaver afholder udgifter til afmærkning af hensyn til sejlads og luftfart.

## 12. Interne ledningsanlæg mv.

- 12.1 Når kablerne er etableret og indtegnet i de officielle søkort, vil der i henhold til § 4 i Søfartsstyrelsens bekendtgørelse nr. 939 af 27. november 1992 om beskyttelse af søkabler og undersøiske rørledninger blive etableret en sikkerhedszone på 200 m på hver side af søkablerne. Sikkerhedszonen indebærer, at der blandt andet etableres forbud mod ankring, og enhver brug af redskaber o.a., som slæbes på bunden. koncessionshaver skal tage kontakt til Søfartsstyrelsen, med henblik på at afklare beskyttelse af søkabler i vindmølleparken.
- 12.2 Såfremt der forekommer større sten langs kabeltraceet bør disse genudlægges efter aftale med By- og Landskabstyrelsen.

- 12.3 Senest 4 uger og gerne 6 uger før arbejdet med udlægning af kablerne forventes påbegyndt, skal Farvandsvæsenet underrettes herom, vedlagt en plan/koordinatliste for kabeltraceerne, en tidsplan og en detaljeret arbejdsbeskrivelse med angivelse af de anvendte arbejdsfartøjer, kaldesignaler, kontaktmuligheder samt oplysning om sejladshindringers udstrækning.
- 12.4 Samtidig skal der vedlægges forslag til eventuel midlertidig afmærkning under arbejdets udførelse såvel som forslag til eventuel permanent afmærkning eller skiltning for kabeltraceerne. På baggrund af de meddelte oplysninger skal der optages forhandlinger med Farvandsvæsenet om trafikens sikring under arbejdets udførelse.
- 12.5 Farvandsvæsenet skal under arbejdets udførelse holdes løbende underrettet om ændringer af tidspunkter, arbejdsmetoder mv. Samtidig med arbejdets afslutning underrettes Farvandsvæsenet samt Kort- og Matrikelstyrelsen herom. Snarest derefter tilsendes samme myndigheder ajourførte detailtegninger og positionsoplysninger.
- 12.6 Der må efter udlægningen ikke findes dybdeforringelser i området uden forudgående aftale med Farvandsvæsenet. Såfremt der er afmærkning i området, må kablerne ikke uden særskilt tilladelse placeres nærmere end 200 m fra afmærkning.
- 12.7 Ved eventuelle senere reparationer af kablerne skal Farvandsvæsenet underrettes efter gældende regler. Såfremt en reparation foranlediger ændring af et kables position eller nedgravningsdybde, skal ajourførte detailtegninger og positionsbestemmelser som ovenfor anført tilsendes Farvandsvæsenet efter arbejdets udførelse.
- 12.8 Hvis/når kabler m.v. ikke længere anvendes efter sit formål skal disse fjernes fuldstændigt fra søterritoriet, såfremt andet ikke godkendes af relevante myndigheder.

### **13. Krav til nettilslutning mv.**

- 13.1 Koncessionshaver etablerer vindmølleparken med tilhørende internt net til opsamling af effekt fra møllerne. herunder visse net og anlæg på transformplatformen jævnfør bilag 2a.
- 13.2 Koncessionshaver skal opfylde de tilslutningsbetingelser, som stilles af Energinet.dk vedrørende nettilslutningen. Havvindmølleparken omfattes af Energinet.dks markedsforskrifter. *Energinet.dk forventer at revidere tilslutningsbetingelserne i 2009.*
- 13.3 Koncessionshaver er inden vindmølleparken idriftsættes, forpligtet til at indgå en driftsaftale med Energinet.dk og efter Energinet.dks forskrifter stille alle nødvendige informationer til rådighed til overvågning og drift af transformplatformen, jf. bekendtgørelse nr. 1463 af 19. december 2005 om systemansvarlig virksomhed og anvendelse af transmissionsnettet mv.
- 13.3.i Energinet.dk vil sikre spændingssætning af transformplatformen senest den 1. august 2012, og mulighed for optræk 1. maj 2012, eller senere, efter nærmere aftale mellem Energinet.dk og koncessionshaveren
- 13.3.ii Indehaveren af tilladelsen skal overfor Energinet.dk overholde tidsfrister:

- a. Levere tekniske oplysninger om udstyr til installation på platformen senest 1. august 2010, se også Bilag 2A.
  - b. Udstyr til installation på platformen leveres til værft senest d. 1. august 2011
  - c. Oplyse senest den 1. august 2010 - hvornår spændingssætning og mulighed for optræk ønskes, henholdsvis efter 1. august 2012, og henholdsvis 1. maj 2012.
- Hvis der mellem indehaveren af tilladelsen og Energinet.dk aftales et senere tidspunkt for spændingssætning af transformeren, forskydes pkt. a)-c).

13.4 Koncessionshaver sikres erstatning for produktionstab, såfremt dette skyldes, at Energinet.dk ikke opfylder tidsfristerne for kabeloptræk og spændingssætning. Det drejer sig om dokumenterede meromkostninger som følge af forsinkelsen samt produktionstab. Erstatningsansvaret er begrænset til kr. 400 mio. Den produktion, som koncessionshaver kompenseres for, medregnes i den samlede produktion som indgår i fuldlasttimeopgørelsen. Erstatningen baseres på den garanterede tilbudspris og opgøres ud fra den produktion, som vindmøllerne ville have produceret under de aktuelle forhold. Ved produktionstab forstås mistede indtægter fratrukket sparede omkostninger. Der ydes ikke erstatning i tilfælde af force majeure. Force majeure omfatter bl.a. krig, sabotage, jordskælv og ekstreme vejrforhold. Det kan dog ikke på forhånd entydigt fastlægges hvilke forhold, herunder hvilke ekstreme vejrforhold, der er force majeure. Det må derfor bero på en konkret vurdering.

13.5 Elektriciteten fra havvindmølleanlægget ilandføres til det danske elforsyningsnet.

#### **14. Overholdelse af tilladelsens vilkår**

14.1 Overtrædelse af vilkår i denne tilladelse samt afgivelse af urigtige eller vildledende oplysninger straffes med bøde, jf. VE lovens § 72.

14.2 En meddelt tilladelse kan tilbagekaldes, såfremt nogen af de for tilladelsen fastsatte vilkår ikke opfyldes.

14.3 Koncessionshaver er forpligtet til at meddele Energistyrelsen de oplysninger, som Energistyrelsen finder nødvendige for udøvelse af tilsynet, jf. VE lovens § 59. Energistyrelsen skal bevare fortrolighed om kommercielt følsomme oplysninger.

#### **15. Klageadgang**

15.1 Klager over denne tilladelse kan i henhold til § 66 og § 67 i VE loven af klageberettigede indbringes for Energiklagenævnet, Frederiksborggade 15, 1360, København K. Klagen skal være indgivet skriftligt inden 4 uger efter, at afgørelsen om at meddele denne tilladelse er offentligt bekendtgjort. Tilladelsen må ikke udnyttes, før klagefristen er udløbet. Klage over tilladelsen har ikke opsættende virkning, medmindre Energiklagenævnet bestemmer anderledes. Energiklagenævnets afgørelse kan ikke påklages til anden administrativ myndighed.

15.2 For så vidt angår Energiklagenævnets praksis kan Energistyrelsen i øvrigt oplyse, at koncessionshaver vil være at betragte som part i sagen, og kan derfor efter udløb af 4 ugers

fristen ved henvendelse til klagenævnet få aktindsigt i alle indsigelser indkommet indenfor 4 ugers fristen. En klager kan anmode om, at dennes klage får opsættende virkning, også efter udløb af 4 ugers perioden. En forudsætning er dog under alle omstændigheder, at der er indgivet indsigelse inden for 4 ugers fristen.



## Bilag 2a

### Om grænseflader vedrørende nettilslutning

Energinet.dk etablerer 220 kV nettilslutningen<sup>4</sup> inklusiv en offshore transformerplatform, Anholt A, ved mølleparken. Koncessionshaveren etablerer vindmølleparken med tilhørende internt 33 kV net til opsamling af effekt fra møllerne for tilslutning til 220/33/33 kV hovedtransformere på transformer platformen.

De to 220/33/33 kV hovedtransformere udstyres med viklingskobler. Koncessionshaveren skal etablere opsamlingsnet samt koblingsanlæg for en nominel spænding på 33 kV.

Detaljerede oplysninger omkring snitflader og Koncessionshaverens leverancer i forbindelse med ilandføringsanlægget er beskrevet nedenfor. Der refereres til figur 2A som findes bagerst i dette bilag.

### Ejergrensener

#### **Energinet.dk ejer, betaler, driver og vedligeholder følgende:**

- 220 kV sø-kabel for tilslutning til landbaseret transmissionsnet
- Anholt A transformerplatform og alt hjælpeudstyr
- 220 kV GIS anlæg og 220/33/33 kV hovedtransformere og tilknyttede kontrolstationer
- Hoved- og reservemålere (mølleproduktion og eget forbrug)
- Lyslederforbindelse og alternativ kommunikation (f.eks. line-of-sight forbindelse) fra platform til land
- Egetforbrugstransformere og fordelingstavler, batterier m.v. til forsyning af anlæg på platformen
- Overspændingsafledere for 33 kV, monteret direkte på 220/33/33 kV hovedtransformerne
- Overspændingsafledere for 220 kV
- Dieselgenerator til forsyning af anlæg på platformen

#### **Koncessionshaveren ejer, betaler, driver og vedligeholder følgende:**

- Alle 33 kV anlæg inklusive kabler, samleskinner, 33 kV felter til vindmøller, 33 kV koblingsfelt, 2 stk. 33 kV transformerfelte til hovedtransformer, 2 stk. 33 kV transformerfelte til egetforbrugstransformere og tilknyttede kontrolstationer
- Nødvendige nulpunktsmodstande
- 33 kV føringsveje, J-rør og deres understøtninger på transformerplatformen
- Overspændingsafledere for 33 kV, bortset fra de afledere der monteres direkte på hovedtransformeren
- Kommunikations og SCADA anlæg for behandling af signaler fra mølleparken, 33 kV anlægget og parkregulator til både.
- El-tavler til fordeling af sikret 230 V AC og 220 V DC til 33 kV anlægget og SCADA/kommunikationsudstyr
- Splicebokse for terminering af optiske fibre fra vindmøllerne

---

<sup>4</sup> Nettilslutning kan blive på 150 kV

Snitfladen imellem Energinet.dk og koncessionshaveren er 33 kV siden af 220/33/33 kV hovedtransformeren, jf. figur 2A.

Koncessionshaveren ejer fra dry-type cable-termination på 33 kV-side af 220/33/33 kV hovedtransformerne til dry-type cable-termination på 33 kV-side af 33/0,4 kV egetforbrugstransformerne, inklusive de fire 33 kV felter til 220/33/33 kV hovedtransformer og de to 33 kV felter til 33/0,4 kV egetforbrugstransformere.

### **33 kV anlæg til forsyning af Anholt**

Koncessionshaveren skal i sit design af 33 kV anlægget efter aftale med Energinet.dk tage hensyn til, at der på et senere tidspunkt uden unødige omkostninger kan etableres et felt for forsyning af Anholt. Efterfølgende udgifter til Anholt-feltet på transformerplatformen er koncessionshaveren uvedkommende.

Koncessionshaver skal i parklayout indtegne trace for et eventuelt kommende 33 kV-kabel mellem transformerplatform og Anholt. Det skal så vidt muligt ske over korteste afstand, og med så få krydsninger af havmølleparkens interne ledningsnet. Eventuelle krydsninger skal fremgå af materialet.

### **33 kV anlæg**

Specifikation for 33 kV dry-type cable-termination på transformere oplyses af Energinet.dk.

Hver af de fire 33 kV-viklinger på de to 220/33/33 kV hovedtransformerne er forsynet med fire udtag pr. fase, hvor et udtag er optaget af en overspændingsafleder. Der er således mulighed for op til tre parallelførte 33 kV kabler fra hovedtransformer til samleskinne på 33 kV koblingsanlægget.

Koncessionshaveren skal installere 33 kV overspændingsafledere for de to egetforbrugs-transformere af hensyn til transformernes beskyttelse. Koncessionshaverens skal selv sikre egne anlæg mod overspændinger.

### **Afregningsmåling**

#### Hovedtransformere:

Måling og afregning skal ske på transformernes 33 kV side.

Måling vil ske via strømtransformere indbygget i hovedtransformerens gennemføringer og spændingsmåling via spændingstransformere monteret på 33 kV anlæggets samleskinne. Installationer for disse målinger udføres og betales af koncessionshaver. Målerne leveres af Energinet.dk.

Der skal etableres hoved- og reservemålere. Der henvises i øvrigt til forskrift "S2 - Tekniske krav til elmåling", som kan findes på Energinet.dk's hjemmeside.

Specifikation af udstyr til måling skal godkendes af Energinet.dk

#### Egetforbrugstransformere:

Måling og afregning skal ske på transformernes 0,4 kV side. Installationer for disse målinger udføres og betales af Energinet.dk.

### **Platformens fundament**

Platformen vil blive understøttet af et betonfundament eller en stålkonstruktion, hvor der indbygges følgende J-rør;

- 20 J-rør samt føringsveje for 33 kV mølleradialer
- 1 J-rør samt 33 kV til Anholt
- 1 J-rør for 220 kV sø-kabel
- 2 J-rør til Energinet.dk signalkabler

I tillæg etableres caisson'er til brandvandspumper og eventuelt til pumper for køling af 220/33 kV transformerne.

### **Plads til Koncessionshaverens udstyr på transformerplatformen**

Energinet.dk's design af transformerplatformen vil inkludere:

- to rum til koncessionshaverens 33 kV koblingsanlæg,
- et rum til koncessionshaverens SCADA og kommunikationsanlæg
- føringsveje for 33 kV kablerne
- plads til splicebokse for optiske fibre fra møllerne

Ønsker koncessionshaver at placere andet udstyr end det ovennævnte skal dette oplyses i tilbuddet til Energistyrelsen. Designet af platformen vil være afsluttet medio april 2010 hvilket betyder at ønsker om yderligere udstyr på platformen udover det ovenfor nævnte kun kan efterkommes hvis dette er praktisk muligt. Præliminære data for de allokerede rum og arealer vil blive oplyst af Energinet.dk medio januar 2010 og endelige data 1. maj 2010

Energinet.dk installerer belysning og stikkontakter i rummene og de vil være dækket af Energinet.dk's HVAC anlæg og Argonite brandbekæmpelse.

Det mekaniske interface til platformen for 33 kV anlæg og skabe til udstyr skal udformes i samarbejde med platformfabrikanten. Eventuelle omkostninger betales af Koncessionshaveren.

I det ene rum til 33 kV anlæggene skal koncessionshaveren sikre, at der på et senere tidspunkt er plads til at udvide 33 kV anlægget med et 33 kV felt til forsyning af Anholt.

Der er ikke forudset yderligere plads til Koncessionshaveren. Der er ikke forudset plads til reservedele på platformen.. Areal udover det allokerede pr. 1.maj 2010 kan dog indenfor det praktiske muligheder lejes efter aftale med Energinet.dk. Leje af ekstra plads betales med 8.000 kr/m<sup>2</sup> pr. år i 2010-priser indekseret med nettoprisindekset. Lejen betales fra et nærmere fastsat tidspunkt aftalt mellem det to parter.

### **Øvrige forhold**

#### **Placering af platform**

Position for platform og trace for 220 kV kablet vil blive fastlagt ultimo april 2009 og blive offentliggjort på hjemmesiden: [www.energinet.dk](http://www.energinet.dk)

Føring af 220 kV sø-kabel og koncessionshaverens 33 kV sø-kabler skal adskilles for at separere kabelinstallation og vedligehold. For at minimere risikoen for skader på Energinet.dk's 220 kV kabel mod land, skal transformerplatformen ligge i yderkanten af mølleparken.

### **Platform lay-out**

Platformen er designet for ubemandet drift. Der er ikke forudset overnatningsmulighed. Transformerplatformen ikke vil blive etableret med helikopterlandingsplads. Adgang til platformen sker alene med båd.

Adgangsveje for udstyr til platform, sker fra skib med talje, maks. 2500 kg, gennem luger i gangveje på 1,5 x 3,2 m, gennem døre på hhv. 1,5 x 3,2 m (33 kV rum) og 1,5 x 2,2 m (SCADA/kommunikationsrum).

Alle rum på platformen udføres med vægge, loft og gulve i A60 udførelse.

### **33 kV sø-kabels bøjningsradius**

Platformens fundament med J-rør og føringsveje er designet efter følgende krav.

Kravene til 33 kV sø-kabel er at det trefasede 33 kV sø-kabel har en maksimal diameter på 142 mm og en bøjningsradius på maksimalt 15 gange kabel diameter (maksimalt 142 mm). Når kablet er splittet op i de tre enkelte faser er den maksimale diameter for en faseleder 60 mm med maksimale bøjningsradius på 15 gange kabel diameter. Koncessionshaveren skal sikre at kabel diameter og bøjningsradius ikke overskrider de opstillede krav både under installation og fastgørelse.

### **Maksimum effekt på 33 kV viklinger**

Kravene til fordeling af møllernes produktion er dikteret af de to hovedtransformernes belastningsmuligheder. Transformerne er opbygget ens og har hver to 33 kV-viklinger (33 kV) og en 220 kV-vikling

I det fuldt udbyggede scenarie med en total mølleproduktion på 400 MW skal effekten fra møllerne fordeles med 100 MW  $\pm$  6 MW på de fire 33 kV viklinger.

### **Hjælpeforsyning til koncessionshavers anlæg**

#### 33 kV anlæg

Energinet.dk afsætter i forsyningstavler for sikret 230 V AC og 220 V DC afgang hvortil koncessionshaver tilslutter kabler til underfordelingstavler til forsyning af 33 kV anlægget.

#### SCADA/kommunikationsanlæg

Energinet.dk afsætter i forsyningstavler for sikret 230 V AC, 220 V DC og 48 V DC afgang hvortil koncessionshaver tilslutter kabler til underfordelingstavler til forsyning af SCADA og kommunikationsanlæg.

Alle kabler mellem Energinet.dk's tavler og underfordelingstavlerne leveres af koncessionshaveren. Ejergrænsen er tilslutningsklemmerne i Energinet.dk's forsyningstavler.

### **Nulpunktsmodstande**

Der skal installeres nulpunktsmodstande i eget forbrugstransformernes nulpunkt hvis jordslutningsstrømme i 33 kV nettet overstiger den dimensionerende fejlstrøm for 33 kV

koblingsanlæg eller egetforbrugstransformerne. Beregninger for dimensionering af nulpunktsmodstandene skal fremsendes til Energinet.dk skal for godkendelse.

Energinet.dk vil reservere plads på platformen til eventuelle nulpunktsmodstande. Ejergrænsen for nulpunktsmodstande er tilslutningsklemmen på 33/0,4 kV egetforbrugstransformerens stjernepunkt. Vælger Koncessionshaveren at undlade jordingsmodstande vil Energinet.dk jorde egetforbrugstransformerne direkte.

### **Jordingssystem**

Jording og potentialudligningsforbindelser skal udføres i henhold til Energinet.dk's jordingsprincip for faste offshoreanlæg. Principperne udleveres på forespørgsel.

### **33 kV SCADA og kommunikation**

Koncessionshaver kan fra platformen til station Trige på kommercielle vilkår af Energinet.dk leje op til 3 lyslederpar. Fra station Trige skal koncessionshaveren selv sikre videre forbindelse.

Energinet.dk har ikke afklaret hvorledes en reserveforbindelse fra platformen til station Trige skal etableres. Dette vil være afklaret ultimo 2009. Hvis der blive en reserveforbindelse, som vil have begrænset båndbredde, vil koncessionshaver kunne leje plads på denne. Pris for leje af plads på reserveforbindelsen og den kapacitet, der kan tilbydes, vil blive oplyst senest medio januar 2010.

Lejepris per lyslederpar er 3,00 kr. pr. m. pr. år, afstanden fra platformen til station Trige forventes at blive ca. 90 km, Den endelige lejepris fastsættes når den endelige afstand forligger. De angivne lejepriser er 2010-priser indekseret med nettoprisindekset. Lejen betales fra et nærmere fastsat tidspunkt aftalt mellem det to parter

Koncessionshaveren afleverer signaler for transport i Energinet.dk's lysleder i skab i Energinet.dk's telerum.

### **Dieselgenerator, mv.**

Dieselgeneratoren er ikke dimensioneret for nødforsyning af vindmøller.

Der er ikke afset plads til en reaktor for kompensering af 33 kV nettet

### **Samarbejdsaftale**

Koncessionshaveren skal indgå en samarbejdsaftale med Energinet.dk om forhold af fælles interesse.

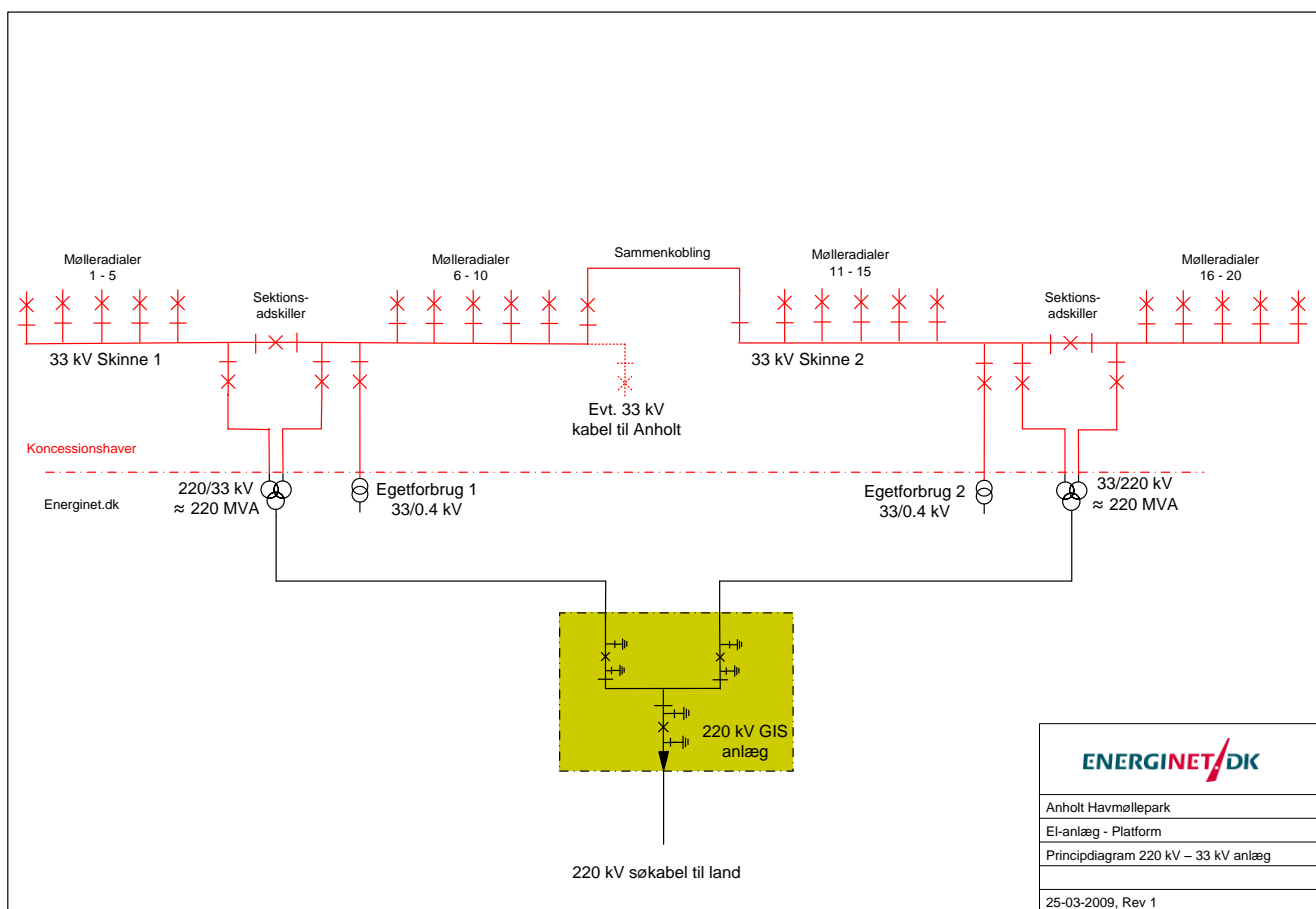
Samarbejdsaftalen skal som minimum omfatte følgende:

- udveksling af tekniske oplysninger om udstyr der skal installeres på platformen
- leveringsdatoer for udstyr der skal installeres på platformen
- adgang til platform,
- beredskabsforhold,
- sejlads,
- tidsplaner,
- idriftsættelse,

Koncessionshaveren skal overfor Energinet.dk udpege en kontaktperson for afklaring af koordineringsspørgsmål. Parterne afholder egne omkostninger i forbindelse med samarbejdet.

Energinet.dk ønsker et samarbejde omkring udbud af fabrikation og offshore installation af fundamenter. Parterne skal desuden positivt afklare mulighederne for koordinering af installationsfartøj til fundamenter og platformdæk.

Koncessionshaveren skal aktivt indgå i koordinering og fabrikation af platformen hvad angår egne anlæg som skal installeres på platformen. Koncessionshaveren skal sikre at disse anlæg bliver leveret hos fabrikanten rettidigt for installation og test inden udskibning.



Figur 2A: Oversigtstegning og ejerafgrænsning overfor Energinet.dk

## Bilag 2 b

### Farvandsvæsenets forventede krav til midlertidigt arbejdsområde/afmærkning mv.

#### Midlertidigt arbejdsområde/afmærkning

##### Før etableringen

- Etablering af arbejdsområde forudsætter en forudgående tilladelse fra Søfartsstyrelsen.
- Den midlertidige afmærkning skal bestå af gule lystønder med karakteren FI(3)Y10s. (lys+mørke 1+1+1+1+5). Den effektive lysevne skal være på mindst 2 sømil (mindst 10 candela). Alle lystønder skal være forsynet med gul krydstopbetegnelse, radarreflektor og refleksbånd. Desuden skal oplysninger om ejerforhold fremgå af hver enkelt lystønde og fortøjning.
- Forinden lystønderne udlægges skal afmærkningens antal, placering, type og størrelse m.v. være godkendt af Farvandsvæsenet.
- Senest 4 og gerne 6 uger før arbejdets forventede påbegyndelse, skal Farvandsvæsenet underrettes om tidspunkt for afmærkningens etablering, således at der kan bringes meddelelse herom i Efterretninger for Søfarende.

##### Under etableringen

- Der må ikke uden Farvandsvæsenets forudgående tilladelse foretages ændringer af afmærkningen.

##### Efter etableringen

- Straks efter etablering af den midlertidige afmærkning skal Farvandsvæsenet underrettes herom. Snarest muligt herefter skal Farvandsvæsenet have tilsendt oplysninger om den nøjagtige placering af afmærkningen. Såfremt der viser sig behov herfor forbeholder Farvandsvæsenet sig ret til for bygherres regning at kræve udlagt yderligere afmærkning, jf. § 4 i Søfartsstyrelsens bekendtgørelse nr. 229 af 4. april 1989.
- Såfremt der konstateres mangler ved afmærkningen, som ikke umiddelbart kan afhjælpes, skal Farvandsvæsenet underrettes herom på telefon 32 68 95 00. Uden for normal kontortid skal underretningen gives til Søværnets Operative Kommando på telefon 89 43 30 99.

##### Efter arbejdets afslutning

- Forinden arbejdsområdet kan ophæves og den midlertidige afmærkning inddrages, skal følgende forhold være afklaret:
  - Til sikring af, at der ikke er opstået dybdeforringelser i området, skal Farvandsvæsenet have forelagt en søopmåling for hele arbejdsområdet. Alternativt kan en garanti fra bygherre eventuelt accepteres.
  - Den permanente afmærkning skal være idriftsat efter nærmere aftale med Farvandsvæsenet.

- Når arbejdsområdet er ophævet og den midlertidige afmærkning inddraget skal Farvandsvæsenet underrettes herom.

### **Permanent søfartsafmærkning af vindmøller m.v.:**

- Forslag til permanent afmærkning af møller, master osv. skal forelægges Farvandsvæsenet til godkendelse. Ansøgningen skal omfatte forslag til placering, fabrikat, type, back-up m.v. og tage hensyn til nedenstående.
- Permanent afmærkning af havmølleparken skal som minimum bestå af et antal gule lanterner. (Transformerplatform, eventuelle målemaster m.v. kan have anden afmærkning).
  - Alle lanterne skal blinke synkront med karakteren Fl.(3)Y.10s og en effektiv lysevne på 5 sømil. Enkelte lanterner kan eventuelt sættes til 2 sømil, men så skal der sandsynligvis lanterner på flere af møllerne.
  - På hjørnemøllerne skal lanterne kunne ses mindst 270 grader for at dække i alle retninger ud fra parken. De resterende lanterner skal kunne ses mindst 180 grader ud fra parken.
  - Alle lanterner skal have en uafhængigt back-up på 96 timer (samme som offshore-platforme).
- Vindmøller skal som udgangspunkt være gule fra havoverfladen til en højde på 15 meter eller til højden for søfartsafmærkningen hvis denne sidder højere end 15 meter (højder er i forhold til højeste astronomiske tidevand HAT), jf. IALA Recommendation 139 *on the marking of man-made offshore structures*.  
[http://www.ialathree.org/iala/pages/publications/documentspdf/doc\\_225\\_eng.pdf](http://www.ialathree.org/iala/pages/publications/documentspdf/doc_225_eng.pdf)
- Alle møller i parken skal forsynes med nummer/bogstav, således at der ikke kan opstå misforståelser om hvor en eventuelt nødstedt befinder sig. Nummer/bogstav skal være reflekterende.
- Den permanente afmærkning idriftsættes efter nærmere godkendelse fra Farvandsvæsenet.

### **Kabler**

- Senest 4 uger og gerne 6 uger før arbejdet med udlægning af kabler forventes påbegyndt, skal Farvandsvæsenet underrettes herom vedlagt en plan/koordinatliste for kabeltraceer, en tidsplan og en detaljeret arbejdsbeskrivelse med angivelse af de anvendte arbejdsfartøjer, kaldesignaler, kontaktmuligheder samt oplysning om sejladshindrings udstrækning.
- Samtidig skal der vedlægges forslag til eventuel midlertidig afmærkning under arbejdets udførelse såvel som forslag til eventuel permanent afmærkning eller skiltning for kabeltraceer.
- Farvandsvæsenet skal under arbejdets udførelse holdes løbende underrettet om ændringer af tidspunkter, arbejdsmetoder m.v.



- Der må efter udlægningen ikke findes dybdeforringelser i området. Såfremt der er afmærkning i området, må kablet ikke uden særskilt tilladelse placeres nærmere end 200 m fra afmærkning.
- Samtidig med arbejdets afslutning underrettes Farvandsvæsenet samt Kort og Matrikelstyrelsen herom. Snarest derefter tilsendes samme myndigheder ajourførte detailtegninger og positionsoplysninger som følger:
  - Kablets placering angives på detailplaner i målestok 1:XX eller bedre i hele tracéet med størst mulig positionsnøjagtighed.
  - Kystskæringer, krydsninger af andre anlæg, grænselinjer og knækpunkter på kabeltracéer skal oplyses i relevant koordinatsystem (f.eks. UTM og geografisk) med anført datum.
  - På tegninger i samme målestok og med vertikal målestok 1:200 eller bedre over tracéers længdeprofil angives kablets placering i forhold til DNN og den under arbejdets udførelse målte overflade af havbunden
  - På planer/tegninger skal tillige angives eventuelle oplysninger om bundforholdene samt vrag eller andre objekter ud over naturlige forekomster, som konstateres under arbejdets udførelse.
  - Endvidere skal de nævnte koordinatoplysninger om kablernes kystskæringer og knækpunkter leveres på i digital form (f.eks. Excel eller andet format efter aftale med Farvandsvæsenet).

Ovennævnte tegninger m.v. kan leveres i digital form (f.eks. AutoCAD eller andet format efter aftale med Farvandsvæsenet).

- Farvandsvæsenet tager forbehold for forhold, der gør det påkrævet at placere afmærkning inden for 200 meter af kablerne.
- Ved eventuelle senere reparationer af kablerne skal Farvandsvæsenet underrettes efter gældende regler.
- Såfremt en reparation foranlediger ændring af kablernes position eller nedgravningsdybde, skal ajourførte detailtegninger og positionsbestemmelser som ovenfor anført tilsendes Farvandsvæsenet efter arbejdets udførelse.

### **Nedlæggelse eller fjernelse**

- Der må ikke uden Farvandsvæsenet godkendelse nedlægges/fjernes eller ændres på søfartsafmærkningen.

### Bilag 3

#### **Modeltilladelse til elproduktion (tilladelse til at udnytte energien) efter § 29 i lov om fremme af vedvarende energi**

*Der kan forekomme ændringer i vilkårene for den endelige tilladelse til elproduktion, om forhold, som Energistyrelsen eller andre myndigheder ikke er bekendt med nuværende tidspunkt.*

Det skal understreges, at der i en række af vilkårene for tilladelsen henvises til lovgivning og regler, som er udstedt af andre myndigheder end Klima- og Energiministeriet. Energistyrelsen tager forbehold for, at ikke alle relevante regler mv., som koncessionshaver er forpligtet til at følge, er nævnt i nærværende tilladelse. Det bemærkes i den sammenhæng, at der til alle tider kan forekomme ændringer i lovgivningen, og koncessionshaver skal derfor være opmærksom på, at den til enhver tid gældende lovgivning skal følges.

Endelig skal det bemærkes, at samtlige vilkår fra tilladelse til etablering af anlægget (bilag 2), som er relevante på meddelelsetidspunktet for nærværende tilladelse, vil blive overflyttet som vilkår til nærværende tilladelse.

Tilladelsen efter § 29 i VE loven gives på følgende vilkår:

- Tilladelsen til udnyttelse af energien efter § 29 i VE loven gives til koncessionshaver med en varighed af 25 år fra nettilslutningen, på baggrund af tilbud af dd.april.2010.
- Der vil være mulighed for genforhandling af vilkårene for fortsat drift af det bestående anlæg efter udløbet af de 25 år.
- Energistyrelsens tilladelse fritager ikke for eventuelle tilladelser i henhold til anden lovgivning.
- Koncessionshaver skal følge den til enhver tid gældende regulering, herunder EU-regler.
- Såfremt det af tilladelsen omfattede område eller arealer inden for dette ikke omfattes af eller unddrages dansk højhedsret i medfør af folkeretlige regler, herunder ved mellemfolkelig overenskomst, skal koncessionshaver respektere enhver heraf følgende indskrænkning af området, uden at der i den anledning kan rejses krav mod Energistyrelsen eller den danske stat i øvrigt.
- Tilladelsen medfører ikke indskrænkninger i statens højhedsret over søterritoriet eller statens eneret over den eksklusive økonomiske zone. Tilladelsen er således ikke til hinder for, at den inden for det af tilladelsen omfattede område kan tillades andre end koncessionshaver at gennemføre andre former for aktiviteter, end de i nærværende tilladelse omfattede. Energistyrelsen vil i den forbindelse påse, at sådanne eventuelle aktiviteter ikke væsentligt er til gene for aktiviteter omfattet af nærværende tilladelse.
- Koncessionshaver skal tegne forsikring til dækning af de skader, som koncessionshaver - eller andre personer, på vegne af koncessionshaver - forvolder i henhold til den i tilladelsen udøvede virksomhed. Dokumentation herfor forelægges Energistyrelsen.

## Økonomiske vilkår

- *[Hovedprincipperne for de økonomiske vilkår for afregningen er beskrevet nedenfor (pkt. 1-16), idet der i øvrigt henvises til VE-lovens bestemmelser. Vilkårene vil i praksis først gælde, når Folketinget har vedtaget et lovforslag, der fastsætter det tilbudte ørebeløb m.m..]*
  1. *For elektriciteten produceret på vindmøllerne, der opføres i forbindelse med dette udbud, ydes et pristillæg. Pristillægget beregnes time for time som differencen mellem den budte kWh-pris og spotprisen for elektriciteten i det pågældende område. Det samlede pristillæg i en time er produktet af pristillægget og den målte produktion i samme time. Med spotpris for elektricitet menes den af den nordiske elbørs, Nordpool, angivne timepris pr. kWh på spotmarkedet for det pågældende område. Det nævnte pristillæg ydes for en elproduktion svarende til en produktion på 20 TWh.*
  2. *Der ydes ikke pristillæg for produktion i timer hvor spotprisen ikke er positiv. Dette vil dog højst gælde i 300 timer årligt.*
  3. *Betaling foregår månedligt.*
  4. *Hvis vindmølleejeren skal betale en indfødningsstarif ved overføring af elektriciteten til det overordnede elforsyningsnet, ydes et pristillæg svarende hertil. Det nævnte pristillæg ydes for en elproduktion svarende til en produktion på 20 TWh.*
  5. *Hvis markedsprisen (timeprisen på spotmarkedet) for elektricitet produceret på anlægget overstiger [den budte pris] øre pr. kWh beregner Energinet.dk et negativt pristillæg. Eventuelle negative pristillæg opkræves ikke, men modregnes i kommende positive pristillæg. Der er ingen tidsbegrænsning i den periode for hvilken, der kan beregnes negative pristillæg.*
  6. *Vindmølleejeren skal selv sørge for afsætningen af produktionen i elmarkedet og afholde omkostningerne herved.*
  7. *Der ydes ikke godtgørelse for balanceringsomkostninger til elektriciteten fra vindmøllerne.*
  8. *Vindmølleejeren kan ved meddelelse til Energinet.dk fravælge modtagelsen af pristillæg. Fravalg sker med virkning fra den første dag i en måned og med et forudgående varsel på mindst én måned. Vindmølleejeren kan dog ikke genoptage modtagelse af pristillæg.*
  9. *Der ydes maksimalt pristillæg i 20 år fra vindmøllernes tilslutning til elforsyningsnettet.*
  10. *Pristillægget ydes for 20 TWh – uanset den installerede effekt. En betingelse for at modtage pristillæg er dog, at der opføres minimum 390 MW elkapacitet (mærkeeffekt på møllerne).*

### **Særligt om produktionsbegrænsning:**

11. *Vindmølleejeren sikres erstatning for produktionstab p.g.a. produktionsbegrænsninger, jf. pkt 12-15. Der ydes dog ikke erstatning vedr. produktionstab p.g.a. produktionsbegrænsninger vedrørende timer, hvor spotprisen ikke er positiv jfr. pkt.2.*
12. *Den produktion, som producenten kompenseres for, medregnes i den samlede produktion som indgår i fuldlasttimeopgørelsen. Erstatningen baseres på den garanterede tilbudspris, så længe der ydes pristillæg for produktionen fra havvindmøllerne. Når de garanterede fuldlasttimer udløber eller såfremt*

- vindmølleejeren fravælger pristillæg, baseres erstatningen på områdets spottimepris, i en periode svarende til varigheden af tilladelsen til elproduktion, som er 25 år.*
13. *Erstatning for produktionstab opgøres ud fra den produktion, som vindmøllerne ville have produceret under de aktuelle forhold. Ved produktionstab forstås mistede indtægter fratrukket sparede omkostninger. Der ydes ikke erstatning for eventuelle følgeomkostninger.*
14. *Der ydes eksempelvis erstatning for tab ved produktionsbegrænsninger som følge af:*
- *fysisk kapacitetsmangel i det bagvedliggende transmissionsnet,*
  - *reparation, vedligehold og eftersyn af transformerplatform, dens installationer, og udstyr, som ikke tilhører vindmølleejeren, ilandføringskabel, transmissionsnet samt højspændingskoblingsudstyr på land*
  - *funktionssvigt af transformer, med mindre at funktionssvigt skyldes vindmølleejers elektriske anlæg,*
  - *skader på ilandføringskablet, med mindre at dette er forårsaget af vindmølleejers fartøjer eller arbejder,*
  - *lynskader på transformerplatform, dens installationer og udstyr, som ikke tilhører vindmølleejeren, ilandføringskabel og højspændingskoblingsudstyr på land.*
15. *Der ydes ikke erstatning i tilfælde af force majeure. Force majeure omfatter bl.a. krig, sabotage, jordskælv, netnedbrud grundet forhold ud over dimensionerende hændelser og ekstreme vejrforhold. Det kan dog ikke på forhånd entydigt fastlægges hvilke forhold, herunder hvilke ekstreme vejrforhold, der er force majeure. Det må derfor bero på en konkret vurdering.*
16. *Uenighed og adgang til erstatning og dennes størrelse afgøres af domstolene.*

#### **Øvrige forhold**

17. *Grænsefladen vedrørende nettilslutningen fremgår af bilag 2a.*
18. *Planlagt vedligehold af vindmølleejers anlæg, som medfører nedsættelse af produktionsmulighederne skal meddeles Energinet.dk senest 3 måneder før anlægsdele tages ud for vedligehold mv., således at Energinet.dk kan tilrettelægge vedligeholdelse mv. af øvrige anlæg i denne periode. Ikke-planlagt vedligehold af vindmølleejers anlæg og eventuelt relateret reduktion af produktionsmulighederne meddeles Energinet.dk hurtigst muligt. Energinet.dk modtager online information om mulig produktion afhængig af aktuelle vindforhold og driftklare vindmøller, jf. Energinet.dks "Teknisk Forskrift 3.2.5 Vindmølleparker tilsluttet net med spændinger over 100 kV".*
- *Koncessionshaver er jf. dansk lov ikke forhindret i at udnytte eventuelle, udenlandske støtteordninger.*
  - *Der udstedes oprindelsesbeviser for elproduktionen, såfremt koncessionshaver anmoder Energinet.dk herom.*

#### **Rapportering om tekniske forhold m.v.**

- *Koncessionshaver skal til Energistyrelsen vederlagsfrit fremsende en årlig rapport med oplysninger om de tekniske erfaringer med anlægget. Rapporterne skal mindst indeholde følgende oplysninger:*

- Erfaringer med mølle- og fundamentsteknologi, herunder målinger vedrørende vindforhold, skyggeeffekter, produktion samt laster på møller og fundamenter.
  - Erfaringer med opsamling af elektriciteten fra møllerne, herunder indpasning af mølleparken i forhold til elnettet.
  - Erfaringer for skibstransport af personale.
  - Erfaringer for sikkerhedsmæssige driftshændelser.
- Energistyrelsen forbeholder sig ret til at offentliggøre hele eller dele af de årlige rapporter, herunder at anvende oplysningerne til udarbejdelse af havvindmøllehandlingsplaner, medmindre andet følger af generel lovgivning om offentlighed i forvaltningen.
  - Energistyrelsen forbeholder sig ret til vederlagsfrit at indhente økonomiske oplysninger i relation til etablering af anlæg samt drift og vedligeholdelse af mølleparken, med henblik på at vurdere potentialet for en eventuel videreudbygning med havvindmøller i Danmark m.v.

### **Ved ejerskifte**

- Koncessionshaver kan ikke uden Energistyrelsens skriftlige samtykke overdrage sine rettigheder og forpligtelser ifølge nærværende koncession til tredjemand. Energistyrelsen kan kun nægte samtykke til en overdragelse, såfremt der foreligger saglig grund.
- En eventuel ny ejer skal opfylde den til enhver tid gældende VE lov samt alle vilkår stillet i denne tilladelse, herunder krav om sikkerhedsstillelse.

### **Overholdelse af tilladelsens vilkår**

- Overtrædelse af vilkår i denne tilladelse samt afgivelse af urigtige eller vildledende oplysninger straffes med bøde, jf. VE-lovens § 72.
- En meddelt tilladelse kan tilbagekaldes, såfremt nogen af de for tilladelsen fastsatte vilkår ikke opfyldes.
- Koncessionshaver er forpligtet til at meddele Energistyrelsen de oplysninger, som Energistyrelsen finder nødvendige for udøvelse af tilsynet, jf. VE-lovens § 59. Energistyrelsen skal bevare fortrolighed om kommercielt følsomme oplysninger.

### **Klageadgang**

- Klager over denne tilladelse kan i henhold til § 66 i VE-loven af klageberettigede indbringes for Energiklagenævnet, Frederiksborggade 15, 1360, København K. Klagen skal være indgivet skriftligt inden 4 uger efter, at denne tilladelse er meddelt.

## Bilag 4

### Bevilling til elproduktion til [koncessionshaverens navn]

*Der stilles de samme krav til teknisk og finansiell kapacitet ved afgivelse af tilbud som ved ansøgningen om bevilling. Dvs. at en vinder, som har fået godkendt sin tekniske og finansielle kapacitet, som udgangspunkt også vil kunne få en bevilling.*

*Denne modelbevillingen er udarbejdet med udgangspunkt i at koncessionshaveren stiller sikkerhed for anlægget og dets nedtagning i en moderselskabsgaranti. Ønsker koncessionshaveren imidlertid at stille en bankgaranti eller anden sikkerhedsstillelse for nedtagning af anlægget i stedet vil tilladelsen tilpasses tilsvarende.*

#### Bevillingens område

- I medfør af § 10 i lov om elforsyning, jf. lovbekendtgørelse nr. 1115 af 8. november 2006] meddeler Energistyrelsen hermed [koncessionshaverens navn] bevilling til at drive elproduktion fra anlæg med en kapacitet på over 25 MW på de i elforsyningsloven angivne betingelser og på de nedenfor angivne vilkår.
- Bevillingen gælder i 25 år fra denne bevillings dato at regne (bevillingstidspunktet).  
[Koncessionshaver kan ansøge om forlængelse]
- På bevillingstidspunktet planlægger [koncessionshaverens navn] elproduktion på Anholt Havmøllepark. [koncessionshaverens navn] er i bevillingsperioden forpligtet til at underrette Energistyrelsen, såfremt virksomheden erhverver eller sælger elproduktionsenheder på over 25 MW. Bevillingshaveren er ligeledes forpligtet til inden for rammerne af elforsyningslovens bestemmelser at indhente tilladelse fra den systemansvarlige virksomhed og underrette Energistyrelsen, såfremt anlæg, eller dele af anlæg med en kapacitet på over 25 MW ønskes taget ud af drift i længere tid.
- Væsentlige ændringer, herunder skrotninger af elproduktionsanlæg kan kun ske efter forudgående tilladelse fra Energistyrelsen, jf. elforsyningslovens § 11.

#### Den bevillingshavende virksomhed

- [koncessionshaverens navn] er et aktieselskab/anpartselskab/andet, (EVT.: som er X andel % ejet af [ ] og X andel % ejet af [ ]). [koncessionshaverens navn] er registreret som: [indsæt navn], (herefter "virksomheden"). [Indsæt CVR-nr.] [indsæt adresse]
- Til bedømmelse af virksomhedens finansielle kapacitet, jf. elforsyningslovens § 10, stk. 3, har virksomheden henvist til, at selskabet vil have en nominel aktiekapital/anpartskapital på DKK [ ] og en egenkapital på DKK [ ].
- Som sikkerhed for nedtagning af anlægget har koncessionshaver stillet en moderselskabsgaranti i selskabet [ ].
- Til bedømmelse af virksomhedens tekniske kapacitet, jf. elforsyningslovens § 10, stk. 3, har Energistyrelsen lagt de oplysninger til grund, som fremgår af bevillingsansøgningen med bilag. [EVT. Det fremgår af ansøgningen, at den tekniske kapacitet sikres ved ...].

- (EVT. Disse selskaber samt den øvrige koncern er i besiddelse af en omfattende teknisk kapacitet indenfor hav- og landvindmølleparker...., ligesom koncernen råder over betydelig miljøfaglig ekspertise. Det er således oplyst, at ...).

**Bevillingen gives på følgende vilkår:**

- [koncessionshaverens navn] vil drive Anholt Havmøllepark på 400 MW og vil være eneansvarlig operatør overfor myndighederne. Driften skal ske i overensstemmelse med tilladelsen af xx. april 2010 til etablering af Anholt Havmøllepark og tilladelse af [xx.zz.yyyy] til udnyttelse af energien.

Øvrige vilkår

- Efter 5 år fra denne bevillings dato og med et forudgående varsel på 1 år, kan Energistyrelsen fastsætte nye vilkår i denne bevilling, jf. elforsyningslovens § 52.
- [koncessionshaverens navn] er forpligtet til helt at bortskaffe elproduktionsanlæg på havet, når disse tages permanent ud af produktion, herunder foretage den oprensning af forurening og andet affald samt materialer på kraftværkspladser, som er forårsaget af elproduktionen. Opfylder [koncessionshaver] ikke denne forpligtelse, betales udgifterne hertil af [moderselskabet] jf den afgivne moderselskabsgaranti
- [koncessionshaverens navn] er forpligtet til at medvirke til gennemførelse af kommende EU-retsregler, som er relevante for virksomheden.
- [koncessionshaverens navn] skal indenfor rammerne af et kommercielt grundlag i videst muligt omfang medvirke til at sikre en optimal drift af det sammenhængende elforsyningsnet i Danmark. [koncessionshaverens navn] skal i den forbindelse sikre, at krav og vilkår i meddelte godkendelser til etablering og ændring af elproduktionsanlæg opfyldes. [koncessionshaverens navn] skal endvidere sikre, at krav, der er fastsat af Energistyrelsen eller den systemansvarlige virksomhed for tilslutning til og benyttelse af det kollektive elforsyningsnet, opfyldes.
- Inden for rammerne af elforsyningslovens bestemmelser herom skal [koncessionshaverens navn] stille de oplysninger til rådighed for den systemansvarlige virksomhed, som er nødvendige for at varetage de opgaver, som denne er pålagt efter elforsyningsloven.
- Den systemansvarlige virksomhed skal bevare fortrolighed om kommercielt følsomme oplysninger, jf. elforsyningslovens § 84, stk. 7.
- [koncessionshaverens navn] er forpligtet til at betale de udgifter, som er forbundet med Energistyrelsens tilsyn med overholdelsen af vilkår for denne bevilling, jf. elforsyningslovens § 51, stk. 1, og 2. [koncessionshaverens navn] er forpligtet til at meddele Energistyrelsen de oplysninger, som Energistyrelsen finder fornødne for udøvelse af tilsynet, jf. elforsyningslovens § 84, stk. 1. Energistyrelsen skal bevare fortrolighed om kommercielt følsomme oplysninger.

### **Overholdelse af bevillingsvilkår**

- Overtrædelse af vilkår i denne bevilling, samt afgivelse af urigtige oplysninger i forbindelse med bevillingsansøgningen straffes med bøde, jf. elforsyningslovens § 87 og 88.
- Overtrædelse af vilkår kan i gentagelsestilfælde endvidere medføre inddragelse af bevillingen, jf. elforsyningslovens § 54.

### **Accept af bevillingen og dennes vilkår og forpligtelser**

- [koncessionshaverens navn] erklærer ved sin underskrift på denne bevilling:
  - at faktiske oplysninger indeholdt i denne bevillingsskrivelse virksomheden bekendt er korrekte,
  - at ville opfylde de forpligtelser og vilkår, som pålægges [koncessionshaverens navn] efter bestemmelserne i elforsyningsloven og i denne bevilling.
- Bevillingen er først gyldig, når den er underskrevet af såvel [koncessionshaverens navn] som af Energistyrelsen.

For [koncessionshaverens navn]

For Energistyrelsen

Den

Den







## Bilag 7

### **Erklæring om forpligtelse til at etablere og nettilslutte et elproduktionsanlæg, Anholt Havmøllepark, i Kattegat**

Undertegnede tilbudsgiver forpligter sig samtidig med afgivelse af tilbud på havvindmøllekoncessionen for Anholt Havmøllepark til at etablere og nettilslutte elproduktionsanlægget, såfremt koncessionen tildeles i overensstemmelse med udbudsbetingelsernes tidsplan.

Forpligtelsen til at etablere og nettilslutte elproduktionsanlægget gælder på de vilkår, der fremgår af udbudsmaterialet, herunder bilag 8 - udkast til aftale om forpligtelse til at etablere og nettilslutte et elproduktionsanlæg, Anholt Havmøllepark, i Kattegat og af tilbuddet.

Dato .....

.....  
Tilbudsgivers underskrift

## Bilag 8

### Udkast til aftale om forpligtelse til at etablere og nettilslutte et elproduktionsanlæg, Anholt Havmøllepark, i Kattegat

Aftale

mellem

Energistyrelsen  
Amaliegade 44  
1256 København K

og

.....

.....

.....

CVR-nr.:

(i det følgende benævnt koncessionshaveren)

om etablering og nettilslutning af et elproduktionsanlæg, Anholt Havmøllepark

## **Indholdsfortegnelse**

1. Forpligtelse til at etablere og nettilslutte et elproduktionsanlæg
2. Aftalens varighed
3. Garanti
4. Koncessionshaverens misligholdelse
5. Tidsfristforlængelse
6. Koncessionen betinget af følgelovgivning
7. Overdragelse
8. Tvistigheder
9. Lovvalg

## **1. Forpligtelse til at etablere og nettilslutte et elproduktionsanlæg**

Koncessionshaveren har i erklæringen vedlagt tilbuddet forpligtet sig til at etablere og nettilslutte et elproduktionsanlæg, Anholt Havmøllepark, i Kattegat.

Energistyrelsen giver samtidig med underskrivelsen af nærværende aftale koncessionshaveren tilladelse til forundersøgelser og tilladelse til at etablere elproduktionsanlægget, Anholt Havmøllepark (herefter "koncession").

Koncessionshaveren forpligter sig til at etablere elproduktionsanlægget i overensstemmelse med vilkårene i tilladelsen.

Koncessionshaveren skal senest den 1. september 2010 forelægge en detaljeret tidsplan for Energistyrelsen som angivet i etableringstilladelsen.

Koncessionshaveren skal senest den 6. januar 2011 forelægge detailprojektet for Energistyrelsen som angivet i etableringstilladelsen.

Koncessionshaveren skal senest 31. december 2012 tilslutte vindmølleparken til elforsyningsnettet. Vindmølleparken er nettilsluttet, når den første kWh fra en eller flere af møllerne leveres til det kollektive net.

Nettilslutning efter 31. december 2012 vil have følgende konsekvenser:

- Hvis parken nettilsluttes senere end 31. december 2012 trækkes 1 øre fra den kWh-pris, som udbetales for 20 TWh
- Hvis parken nettilsluttes senere end 1. maj 2013 trækkes endnu 1 øre fra den kWh-pris, som udbetales for 20 TWh, dvs. 2 øre i alt.
- Hvis parken nettilsluttes senere end 1. september 2013 trækkes endnu 1 øre fra den kWh-pris, som udbetales for 20 TWh, dvs. 3 øre i alt.

Endvidere, hvis ikke alle møller er nettilsluttet senest den 31. december 2013 ifalder koncessionshaver en bod på DKK 400 mio. kr.

## **2. Aftalens varighed**

Nærværende aftale træder i kraft ved underskrivelsen.

Aftalen ophører, når elproduktionsanlægget er nettilsluttet.

## **3. Garanti**

Koncessionshaveren garanterer at ville etablere og nettilslutte elproduktionsanlægget.

Senest 7 dage efter indgåelsen af nærværende aftale skal der ved separat dokument fra et anerkendt pengeinstitut stilles anfordringsgaranti på 100 mio. DKK til sikkerhed for koncessionshaverens

opfyldelse af forpligtelsen. Garantistillelsen vil 5 måneder efter indgåelse af denne kontrakt stige til 200 mio. DKK og efter et år stige til 400 mio. DKK. Anfordringsgarantien skal udformes i overensstemmelse med bilag 9 til Energistyrelsens udbudsbetingelser.

Garantien tjener til skadesløs sikkerhed for opfyldelse af ethvert krav, som Energistyrelsen får mod koncessionshaveren i forbindelse med nærværende aftale.

Energistyrelsen er forpligtet til at frigive anfordringsgarantien senest 2 måneder efter, at koncessionshaverens statsautoriserede eller registrerede revisor ved afgivelse af erklæring har dokumenteret, at koncessionshaveren efter tildelingen af koncessionen har afholdt udgifter på mindst DKK 1.000.000.000 (skriver én milliard danske kroner) anvendt til planlægning, projektering og til etableringen af elproduktionsanlægget, Anholt Havmøllepark.

#### **4. Koncessionshaverens misligholdelse**

Såfremt koncessionshaveren meddeler, at denne uanset grund alligevel ikke vil etablere og nettilslutte elproduktionsanlægget, eller såfremt omstændighederne viser, at dette er tilfældet, forfalder konventionalboden til øjeblikkelig betaling efter påkrav. Boden er i de første 5 måneder efter indgåelse af denne kontrakt på 100 mio. kr. Herefter stiger boden til 200 mio. kr. og efter et år stiger den yderligere til 400 mio. kr.

Koncessionshaver kan ikke ifalde krav, der overstiger den samlede bod.

Bodsbetaling betales ved Energistyrelsens skriftlige påkrav til koncessionshaveren. Såfremt betalingskravet ikke efterkommes uanset grund, er koncessionshaveren forpligtet til at betale morarenter efter § 5 i lov om renter ved forsinket betaling m.v. fra betalingskravet til betaling sker.

#### **5. Tidsfristforlængelse**

Koncessionshaveren har ret til forlængelse af de i pkt. 1 og 4 angivne tidsfrister ved forsinkelse, der er en følge af:

- a) Ændringer i etableringstilladelsen, som kræves af Energistyrelsen.
- b) Energistyrelsens forhold i øvrigt.
- c) Forhold, der opstår uden koncessionshaverens skyld, og over hvilke koncessionshaveren ikke er herre, f.eks. krig, usædvanlige naturbegivenheder, brand, strejker, lockout eller hærværk.
- d) Nedbør, lav temperatur, stærk vind eller andet vejrlig, som forhindrer eller forsinker arbejdet, når sådant vejrlig forekommer i væsentligt større omfang, end det er sædvanligt for den pågældende årstid og egn.
- e) Offentlige påbud eller forbud, som ikke skyldes koncessionshaver forhold.
- f) Beslutning om opsættende virkning truffet af Energiklagenævnet i anledning af klage over etableringstilladelse.

Koncessionshaveren skal dog søge forsinkelsen undgået eller begrænset ved sådanne dispositioner, som med rimelighed kan kræves.

Anser koncessionshaveren sig berettiget til forlængelse af en frist, skal Energistyrelsen snarest muligt underrettes skriftligt. Koncessionshaveren skal på forlangende godtgøre, at den indtrådte forsinkelse skyldes det påberåbte forhold.

## **6. Koncessionen betinget af følgelovgivning samt klager over etableringstilladelsen**

Koncessionen og dermed koncessionshaverens forpligtelse til at etablere og nettilslutte elproduktionsanlægget er betinget af, at Folketinget senest juni 2010 vedtager den ændring af VE loven, der berettiger koncessionshaveren til det pristillæg, som er indeholdt i koncessionshaverens tilbud. Såfremt Folketinget ikke vedtager ændringen af VE loven senest juni 2010, bortfalder koncessionen, med mindre der indgås anden aftale mellem Energistyrelsen og koncessionshaveren.

Såfremt klager giver anledning til, at projektet ikke kan gennemføres som beskrevet i etableringstilladelsen, bortfalder koncessionen, med mindre der indgås anden aftale mellem Energistyrelsen og koncessionshaveren.

Såfremt koncessionen bortfalder, frigives bankgarantien, og Energistyrelsen godtgør koncessionshaverens udgifter til provision til pengeinstituttet for bankgarantien for den periode, der løber fra garantiens udstedelse til Energistyrelsens tilbagekaldelse af koncessionen. Godtgørelsen er maksimeret til DKK 1 mio. kr.

## **7. Overdragelse**

Koncessionshaveren kan ikke uden Energistyrelsens skriftlige samtykke overdrage sine rettigheder og forpligtelser ifølge nærværende aftale og koncessionen til tredjemand.

Energistyrelsen kan kun nægte samtykke til en overdragelse, såfremt der foreligger saglig grund.

## **8. Tvistigheder**

Enhver tvist, som måtte opstå i forbindelse med denne aftale, skal afgøres endeligt ved voldgift efter "Regler for behandling af voldgiftssager ved Det Danske Voldgiftsinstitut".

Voldgiftsretten udpeges af Voldgiftsinstituttet i overensstemmelse med ovennævnte regler. Klageren kan i sit klageskrift komme med forslag til sin voldgiftsdommer, mens indklagede i sit svarskrift kan komme med forslag til sin voldgiftsdommer. Den tredje voldgiftsdommer, der er voldgiftsrettens formand, bringes i forslag af Det Danske Voldgiftsinstitut, medmindre parterne inden udløbet af fristen for indklagedes svar i fællesskab foreslår en formand.

Stedet for voldgift er København.

## **9. Lovvalg**

Nærværende aftale er undergivet dansk ret.

Dato:  
For Energistyrelsen

Dato:  
For koncessionshaveren



---

---

## Bilag 9

### Udkast til anfordringsgaranti

#### 1. Garantirekvirent/garantibeløb

På foranledning og for regning af (koncessionshaveren) bekræftes herved, at vi (anerkendt pengeinstitut) overfor Energistyrelsen uigenkaldeligt og ubetinget garanterer for et beløb stort 100.000.000 DKK (skriver ét hundrede millioner danske kroner).

#### 2. Baggrund for sikkerhedsstillelsen

Beløbet skal tjene til skadesløs sikkerhed for opfyldelse af ethvert krav, som Energistyrelsen har eller senere måtte få mod koncessionshaveren i forbindelse med aftale af xx april 2010 med eventuelle senere ændringer om forpligtelse til at etablere og nettilslutte et elproduktionsanlæg, Anholt Havmøllepark, i Kattegat.

#### 3. Garantien ikrafttræden

Garantien er gældende fra dags dato.

#### 4. Udbetaling under garantien

Garantibeløbet udbetales til Energistyrelsen ved første skriftlige påkrav til os med tilkendegivelse om, at det krævede beløb tilkommer Energistyrelsen efter den i pkt. 2 nævnte aftale.

Garantien udbetales på anfordring uden nogen prøvelse eller øvrig dokumentation for kravets berettigelse. Udbetaling sker senest 7 dage efter modtagelsen af påkrav fra Energistyrelsen.

Såfremt betalingspåkrav ikke efterkommes uanset grund, er vi forpligtet til at betale morarenter efter § 5 i lov om renter ved forsinket betaling m.v. fra betalingskravet til betaling sker.

#### 5. Garantien ophør

Garantien er gyldig, indtil Energistyrelsen skriftligt meddeler os, at garantien er frigivet. Ved delvis frigivelse forbliver garantien i kraft for det ikke frigivne beløb.

Energistyrelsen er forpligtet til at frigive anfordringsgarantien senest 2 måneder efter, at koncessionshaverens statsautoriserede eller registrerede revisor ved afgivelse af erklæring har dokumenteret, at koncessionshaveren efter tildelingen af koncessionen har afholdt udgifter på DKK 1.000.000.000 (skriver én milliard danske kroner) til etableringen af elproduktionsanlægget, Anholt Havmøllepark.

Garantierklæringen tilbagesendes til os med påtegning om frigivelse, så snart garantien i sin helhed er frigivet.

#### 6. Lovvalg

Nærværende anfordringsgaranti er undergivet dansk ret. Tvister afgøres ved voldgift som fastsat i den i pkt. 2 nævnte aftale.

Dato .....

.....  
Pengeinstitutts underskrift